

REPUBLIQUE DU BURUNDI  
MINISTERE DE L'INTERIEUR



PROVINCE GITEGA  
COMMUNE NYARUSANGE

PLAN COMMUNAL DE DEVELOPPEMENT COMMUNAUTAIRE DEUXIEME  
GENERATION



D'ICI 2018

NYARUSANGE, HAVRE DE BONNE GOUVERNANCE, DE PAIX DURABLE, D'EDUCATION DE QUALITE, DE PRODUCTION ACCRUE ET DE LA BONNE SANTE POUR TOUS.

Novembre 2013



**giz** Deutsche Gesellschaft  
für Internationale  
Zusammenarbeit (GIZ) GmbH

Elaboré par l'Equipe Communale de Planification  
avec l'appui du programme d'Appui à la Décentralisation et  
à la Lutte contre la Pauvreté ; ADLP; sous tutelle du MDC

## Table des matières

Table des matières.....	i
LISTE DES ACRONYMES .....	iv
RESUME EXECUTIF DU PCDC NYARUSANGE .....	vi
1. Contexte.....	vi
2. Méthodologie .....	vi
3. Présentation de la commune .....	vi
4. Les atouts .....	vii
5. Les contraintes majeures.....	vii
6. Les orientations retenues pour les cinq prochaines années .....	viii
7. Besoins de financement du PCDC Nyarusange en millions de Fbu .....	viii
0. NTRODUCTION.....	1
0.1. Contexte, cadre juridique et principes d'élaboration du PCDC .....	1
0.2. Evaluation du pas franchi dans la mise en œuvre du PCDC, 1ère génération .....	1
0.3. Méthodologie d'élaboration du PCDC 2ème Génération de la commune Nyarusange.....	2
0.3.1. Approche.....	2
0.3.2. Le processus d'élaboration du PCDC .....	2
CHAP I .PRESENTATION SOMMAIRE DE LA COMMUNE.....	4
1.1. Situation géographique et le milieu physique de la Commune.....	4
1.2. Tendances et évolution climatique au Burundi en général .....	5
1.3 Tendances climatiques pour la commune de Nyarusange .....	6
1.4. Evolution de la pluviométrie –Station de Gitega Aéroport (Station 10046) .....	7
1.5. Le milieu humain .....	9
1.6. Le cadre économique .....	9
1.7. Le cadre social .....	9
1.8. Le cadre institutionnel communal.....	10
CHAPII. ANALYSE SYNTHETIQUE DE LA VIE SOCIO-ECONOMIQUE DE LA COMMUNE	10
2.1. Les secteurs sociaux.....	10
2.1.1. L'éducation, le sport et la culture.....	11
2.1.2. Le secteur sanitaire .....	12
2.1.3. Le secteur de l'eau potable et de l'assainissement de base.....	14
2.1.4. Le secteur de l'habitat.....	15
2.1.5. La gouvernance locale .....	16
2.1.6. Les finances communales .....	16

2.2. Les secteurs économiques.....	17
2.2.1. L’agriculture .....	17
2.2.2. L’élevage.....	19
2.2.3. Le secteur de l’environnement et adaptation aux changements climatiques .....	20
2.2.4. Le secteur commercial, touristique et hôtelier .....	23
2.2.5. Le secteur artisanal et les groupements de production.....	24
2.2.6. Le secteur de l’énergie .....	25
2.2.7. Secteur des transports et télécommunication .....	25
<b>III. ORIENTATIONS STRATEGIQUES ET OBJECTIFS DE DEVELOPPEMENT .....</b>	<b>26</b>
3.1. Formulation de la vision de la commune .....	26
3.1.1. Justification de la vision de la commune .....	26
3.1.2. La vision de la commune Nyarusange d’ici 2018.....	27
3.2. Les orientations stratégiques de développement socio-économique de la commune Nyarusange retenues pour les cinq prochaines années .....	27
3.3. Description et justification des axes stratégiques et leur contribution aux objectifs nationaux .....	29
3.3.1. Augmentation de la production agro - zootechnique .....	29
3.3.2. Protection de l’environnement et adaptation aux changements climatiques.....	29
3.3.3. Développement du mouvement associatif, des groupements de production, des métiers, du commerce, du tourisme, de l’hôtellerie et des infrastructures d’appui à la production .....	29
3.3.4. Promotion de l’accès aux soins de santé par la population, lutte contre le SIDA, augmentation du taux de desserte en eau potable, l’assainissement de base et la promotion de l’habitat décent ...	30
3.3.5. La promotion de l’accès à l’enseignement de qualité et la revalorisation des activités sportives et culturelles.....	30
3.3.6. Amélioration de la bonne gouvernance locale, de la cohésion sociale, de la prise en compte de la dimension genre, de la justice sociale et de la sécurité des biens et des personnes.....	31
3.3.7. Réduction de la pression démographique en ramenant le taux de croissance démographique de 2,4 à 2%.....	31
<b>CHAPIV. CONTENU DE LA PLANNIFICATION PROPREMENT DITE OU CONTENU DU PLAN QUIQUENAL DE DEVELOPPEMENT DE LA COMMUNE NYARUSANGE .....</b>	<b>32</b>
4.1. Augmentation de la production agro-zootechnique .....	34
4.2 : Protection de l’environnement et adaptation aux changements climatiques .....	37
4.3. Développement des groupements de production, des métiers, du commerce, du tourisme, du secteur hôtelier et des infrastructures d’appui à la production.....	40
4.3.1. Le secteur des métiers et des Groupements de production, du commerce, du tourisme et du secteur énergétique et l’hôtelier .....	40
4.3.2. Le secteur de transport, communication et télécommunication .....	41

4.4. Promotion de l'accès aux soins de santé par la population, la lutte contre le SIDA, augmentation du taux de desserte en l'eau potable, l'assainissement de base et la promotion de l'habitat décent.....	41
4.4.1. Le secteur sanitaire .....	41
4.4.2. Secteur de l'eau potable et assainissement de base.....	43
4.4.3. Secteur de l'habitat .....	44
4.5. Promotion de l'accès à l'enseignement de qualité et la revalorisation des activités.....	44
4.5.1. Secteur de l'éducation, sport et culture.....	44
4.6. Amélioration de la bonne gouvernance locale, de la cohésion sociale, la .....	47
4.7. Réduction de la pression démographique en ramenant le taux de croissance démographique de 2,4 à 2% .....	50
<b>CHAP V. PLAN D'INVESTISSEMENTS PLURIANNUEL ET VENTILLATION ANNUELLE (MONTANTS EN MILLIER DE FBU) .....</b>	<b>52</b>
Axe stratégique 1 : Amélioration de la production agro - sylvo -zootechnique .....	52
Axe stratégique 2 : Protection de l'environnement et adaptation aux changements climatiques .....	55
Axe stratégique 3 : Développement des groupements de production, des métiers, du commerce, du tourisme, du secteur hôtelier et .....	56
Axe stratégique 4 : Promotion de l'accès facile aux soins de santé par la population, la lutte contre le SIDA, augmentation du taux de desserte en eau potable, l'assainissement de base et la promotion de l'habitat décent.....	57
Axe stratégique 5 : Promotion de l'accès à l'enseignement de qualité et la revalorisation des activités sportives et culturelles.....	58
Axe stratégique 6 : Amélioration de la bonne gouvernance locale, de la cohésion sociale, la promotion du genre,de la justice sociale et de la sécurité des biens et des personnes.....	59
Axe stratégique 7 : Maîtrise de la pression démographique en réduisant le taux de croissance démographique de 2,4 à 2% .....	60
<b>ANNEXES .....</b>	<b>0</b>
ANNEXE 1 : Matrice du budget des actions planifiées, leur localisation et source de financement .....	1
ANNEXE 2 : Liste des participants à l'élaboration du PCDC Nyarusange 2ème génération .....	53

## **LISTE DES ACRONYMES**

ADLP : Programme d'Appui à la Décentralisation et à la Lutte Contre la Pauvreté

AEP : Adduction d'Eau Potable

AGR : Activité Génératrice de Revenu

ARV : Anti Rétroviraux

BF : Borne Fontaine

BFNF : Bornes Non Fonctionnelles

BFF : Bornes Fontaines Fonctionnelles

CSLP : Cadre Stratégique de Croissance et de Lutte Contre la Pauvreté

CCDC : Comité Communal de Développement Communautaire

CDS : Centre De Santé

CAM : Carte d'Assurance Maladie

COOPEC : Coopérative d'Epargne et de Crédit

CDF : Centre de Développement Familial

CPE : Comité de Protection de l'Enfant

DPAE : Direction Provinciale de l'Agriculture et de l'Elevage

DCE : Direction Communale de l'Enseignement

E.P : Ecole Primaire

EcoFo: Ecole Fondamentale

FOSA : Formation Sanitaire

FFS : Champs Ecole paysan

FVS/AMADE : Famille pour Vaincre le Sida / Association Mondiale des Amis De l'Enfance

GIZ :Coopération Technique Allemande

ha : hectare

Kg : Kilogramme

MINAGRIE : Ministère de l'Agriculture et de l'Elevage

MILDA : Moustiquaire Imprégné d'Insecticide à Longue Durée d'Action

N° : Numéro

OMD : Objectifs du Millénaires pour la Développement

OEV: Orphelins et Enfants Vulnérables

ONG : Organisation Non Gouvernementale

PCDC : Plan Communal de Développement Communautaire

PTFs : Parténaires Techniques et Financiers

STD : Service Techniques Déconcentrés

PTME : Prévention de la Transmission du VIH de la Mère à l'Enfant

PROSECEAU : Programme Sectoriel Eau

PVVIH : Personnes Vivant avec le VIH/ Sida

TPS : Technicien de Promotion de la Santé.

TR : Tribunal de Résidence

VIH/SIDA : Virus d'Immunodéficience Humaine/Syndrome d'Immuno Déficience Acquise

MILDA : Moustiquaire Imprégné d'Insecticide à Longue Durée d'Action

IMF: Institutions de Microfinance

CVA: Chaîne de Valeur Ajoutée

## **RESUME EXECUTIF DU PCDC NYARUSANGE**

### **1. Contexte**

L'élaboration du présent PCDC de la commune Nyarusange s'inscrit dans le cadre de la mise en œuvre du processus de décentralisation au Burundi. Il s'agit d'une réforme politique dont l'essence est d'asseoir la bonne gouvernance pour des fins d'un développement harmonieux et équitable du pays comme le stipule l'article 267 de la loi fondamentale de la République du Burundi. La valeur ajoutée de cette réforme politique en est qu'une vertu de la démocratisation des institutions et de la décentralisation des pouvoirs de décision, les entités locales en l'occurrence les communes sont désormais responsables de leur développement en passant par la responsabilisation avérée de la population qui est en même temps artisans et bénéficiaires des dividendes de la mise en œuvre des projets de développement socio-économique. C'est dans ce contexte que le présent PCDC de la commune Nyarusange est élaboré.

### **2. Méthodologie**

La méthodologie qui a été mise en œuvre dans l'élaboration du Présent PCDC a été participative par excellence. Elle s'est appuyée sur la Méthode Accélérée de la Recherche Participative (MARP) et prenait pour priorité l'appropriation du processus par les acteurs locaux eux-mêmes notamment la population qui, elle-même devrait s'exprimer sur les problèmes qui retardent son développement et proposer des solutions pouvant permettre de venir à bout de ces derniers en s'appuyant sur les atouts et les potentialités offerts à la commune.

En d'autres termes, le processus d'élaboration du présent PCDC a donné l'occasion à la communauté de base de bien s'exprimer sur les situations socio-économiques qui les préoccupent en vue de chercher ensemble des solutions pouvant les permettre d'accéder à un niveau de vie qu'ils ambitionnent comme exprimé dans la vision de la commune. Dans ce même cadre de cette approche participative, les techniciens sectoriels communaux se joignaient à la population afin de l'appuyer pour des aspects techniques.

Une occasion a été aussi accordée aux experts sectoriels représentants des différents Ministères afin qu'ils puissent vérifier si les actions proposées sont conformes aux normes et aux orientations nationales et internationales (CSLP, Vision 2025 OMD, Politiques sectorielles). Ils ont en même temps vérifié si les projets proposés par la population sont financièrement et techniquement réalisables et ont en fin de compte validé les projets tels que contenus dans le présent PCDC.

### **3. Présentation de la commune**

Avec une superficie de 96,36 km<sup>2</sup>, la commune Nyarusange est l'une des 11 communes de la province Gitega. Elle est limitée au Nord par la commune Gitega, au Sud par la commune Ryansoro, à l'Est par les communes Makebuko et Gishubi et fait frontière à l'Ouest avec les communes Bisoro et Kayokwe de la province Mwaro. La commune Nyarusange s'étend sur 2 régions naturelles. Sa grande partie est située dans la région du Bututsi. Elle est dominée par un climat tropical tempéré, caractéristique de la région naturelle du Kirimiro, et connaît une

pluviosité moyenne annuelle variant entre 1200 et 1250mm. La commune Nyarusange se situe à une altitude comprise entre 1500m et 2000m. Son réseau hydrographique est important avec les rivières Waga et Ruvyironza qui traversent la commune ainsi qu'une température moyenne oscillant autour de 19 c.

#### **4. Les atouts**

Les atouts de la commune Nyarusange pouvant servir de tremplin du développement socio-économique sont principalement les matériaux locaux de construction (moellon, pierres, argile, gravier, terre,...) ; les gisements de nickel non encore exploités mais dont les études ont déjà révélé l'existence dans la localité ; la population active ; les boisements ; les ressources en eau (rivières et cours d'eau) ; les infrastructures sociales de base (écoles, centres de santé, les AEP, les sources aménagées et aménageables, un centre de déparchage du café) ; existence des éleveurs et des agriculteurs modèles ; la terre cultivable et favorable aux cultures variées par le fait que la commune Nyarusange est à califourchon entre le Bututsi et le Kirimiro ; les terrains à construire ; les services techniques déconcentrés qui appuient l'administration communale pour des aspects techniques ; la sécurité qui s'est sensiblement améliorée permettant la population de vaquer à ses activités de développement ; les marais aménageables ; les mouvements associatifs et groupements de production et les partenaires au développement qui appuient techniquement et financièrement la commune .

#### **5. Les contraintes majeures**

1. Le problème d'accès à la terre dû à la forte pression démographique et la faible production agro-sylvo-zootechnique ;
2. L'insuffisance de sensibilité de la population vis-à-vis des effets des changements climatiques
3. Les pistes, ponts et ponceaux impraticables et le système de télécommunication peu performant ;
4. Le secteur énergétique non développé (électricité et énergies renouvelables) entravant ainsi les activités dans les services d'intérêt public telles que les centres de santé, les écoles et dans les centres secondaires qui devraient être des centres d'intérêt pour le développement des activités économiques ( métiers, commerce, etc. ) et dans les ménages.
5. Le secteur artisanal et les groupements de production non développés
6. Le système éducatif peu performant, le sport et la culture non développés
7. L'insuffisance d'accès aux soins de santé et l'habitat inconvenant pour une grande partie de la population
8. L'insuffisance de l'eau potable et l'assainissement de base non assuré
9. L'insuffisance de capacités techniques et financières de la commune pour mettre en œuvre le PCDC



## 6. Les orientations retenues pour les cinq prochaines années

Consécutivement à ces contraintes identifiées, Sept axes stratégiques ont été retenus :

1. Augmentation de la production agro - sylvo – zootechnique ;
2. Protection de l’environnement et adaptation aux changements climatiques
3. Développement des groupements de production, des métiers, du commerce, du tourisme, de l’hôtellerie et des infrastructures d’appui à la production ;
4. Promotion de l’accès aux soins de santé par la population, la lutte contre le SIDA, l’augmentation du taux de desserte en eau potable, l’assainissement de base et la promotion de l’habitat décent ;
5. Promotion de l’accès à l’enseignement de qualité et la revalorisation des activités sportives et culturelles
6. Amélioration de la bonne gouvernance locale, de la cohésion sociale, la prise en compte de la dimension genre, de la justice sociale et de la sécurité des biens et des personnes
7. Réduction de la pression démographique en réduisant le taux de croissance démographique de 2,4% à 2%

## 7. Besoins de financement du PCDC Nyarusange en millions de Fbu

Orientations retenues ou axes stratégiques	Montant en milliers de FBU	Contribution financière		
		Population	Commune	PTFs
1. Augmentation de la production agro-sylvo-zootechnique	6893,156	2034,180	684,974	4174,002
2. Protection de l’environnement et adaptation aux changements climatiques	10351,33	707,15	322,75	5141,43
3. Développement des groupements de production, des métiers, du commerce, du tourisme, de l’hôtellerie et des infrastructures d’appui à la production	1490,420	55	684,974	1401,434
4. Promotion de l’accès facile aux soins de santé par la population, la lutte contre le SIDA, augmentation du taux de desserte en eau potable, l’assainissement de base et la promotion de l’habitat décent	5528,46	104,47	76,8	3928,202
5. Promotion de l’accès à l’enseignement de qualité et la revalorisation des activités sportives et culturelles	636,425	121,635	15,995	5433,1
6. Amélioration de la bonne gouvernance locale, de la cohésion sociale, de la prise en compte de la dimension genre, de la justice sociale et de la sécurité des biens et des personnes	1274,435	14	62,65	921,475
7. Réduction de la pression démographique en réduisant le taux de croissance démographique de 2,4% à 2%	7	0	3,5	3,5
<b>Total PCDC</b>	<b>26929,891</b>	<b>4131,15</b>	<b>1995,598</b>	<b>20803,143</b>

## **0. INTRODUCTION**

### **0.1. Contexte, cadre juridique et principes d'élaboration du PCDC**

L'élaboration des Plans Communaux de Développement Communautaire des communes burundaises en général et celui de la commune Nyarusange en particulier s'inscrit dans la logique de la concrétisation du vœu du Gouvernement Burundais, de faire de la décentralisation une voie rassurante d'asseoir la bonne gouvernance et d'en faire un socle dur sur lequel se fonde le développement socio - économique du pays.

En optant pour cette réforme politique, le Gouvernement Burundais a traduit cette volonté dans les faits en inscrivant les principes de la décentralisation dans la loi fondamentale du 18 mars 2005 et a adopté la loi n°1-016 du 20 avril 2005 sur l'administration communale qui détermine les missions dévolues aux communes en tant qu'entités les plus décentralisées.

Dans ce même cadre de la décentralisation, ce sont les Collectivités locales qui ont le devoir et la compétence d'assurer la coordination du développement local et l'organisation des services publics de base dès lors qu'elles sont légalement des maîtres d'ouvrage et que la maîtrise de l'ouvrage se réfère à la définition, la priorisation, la mise en place et l'exploitation de ces services publics de base.

Ainsi, les entités décentralisées doivent mettre en place un Plan Communautaire de Développement élaboré, mise en œuvre et évalué de façon participative. Le présent Plan Communal de Développement Communautaire de la commune Nyarusange intervient après cinq ans de mise en œuvre et d'expérimentation de la première génération du PCDC qui se veut être la première expérience qui permettra aux acteurs concernés de capitaliser cette mise en œuvre afin d'identifier les écarts à rectifier et les bonnes pratiques sur lesquelles on pourra construire dans la mise en œuvre du présent PCDC.

### **0.2. Evaluation du pas franchi dans la mise en œuvre du PCDC, 1ère génération**

La mise en œuvre de la 1<sup>ère</sup> génération du PCDC de Nyarusange comme c'est d'ailleurs le cas pour d'autres communes du pays s'est heurtée au manque de financements pouvant couvrir l'ensemble des activités qui étaient prévues suite à l'insuffisance d'intervenants dans la commune ; aux transferts financiers du Gouvernement central très limités et au budget d'investissement communal trop insignifiant. Cependant, grâce à l'appui de certains Partenaires Techniques et Financiers, aux efforts de la population et à l'engagement des administratifs à la base, certaines activités ont pu être réalisées y compris même celles qui n'avaient pas été prévues en vertu du caractère dynamique du PCDC. Le taux de mise en œuvre de la première génération du PCDC de Nyarusange est estimé à plus ou moins 65 %

### **0.3. Méthodologie d'élaboration du PCDC 2ème Génération de la commune Nyarusange**

#### **0.3.1. Approche**

Sous l'appui financier du Programme d'Appui à la Décentralisation et à la Lutte Contre la Pauvreté (ADLP/GIZ) en partenariat avec le Programme GIZ Climat de la Coopération allemande au développement l'élaboration du PCDC 2<sup>ème</sup> génération de la commune Nyarusange a suivi l'approche participative et s'est appuyée sur les orientations du Guide Pratique National de Planification Communale mise en place par le Ministère ayant le pilotage de la décentralisation dans ses attributions. Elle a engagé non seulement la participation des communautés à la base mais également les représentants de ces communautés, les services techniques déconcentrés tant au niveau communal que provincial, les partenaires au développement ainsi que les représentants des Ministères sectoriels à l'échelon national.

L'approche participative ascendante a été mise à l'honneur en utilisant la Méthode Accélérée de la Recherche Participative (MARP). Elle prenait pour priorité l'appropriation du processus par les acteurs locaux eux-mêmes. En outre, l'expérience des années antérieures qui prônait la philosophie selon laquelle les décideurs ou les intervenants du développement (Experts) étaient pris pour des pères spirituels au-delà desquels il n'y avait point de salut a fait comprendre que cette stratégie aboutissait à un développement fragile sans appropriation ni pérennité et par conséquent sans impact réel sur terrain. L'élaboration du présent PCDC requiert la responsabilité de l'Equipe Communale de Planification mandatée par le conseil communal et la population elle-même sous la facilitation des experts extérieurs.

#### **0.3.2. Le processus d'élaboration du PCDC**

La démarche méthodologique a suivi le processus suivant<sup>1</sup> :

##### **1°La préparation**

Elle avait pour but d'amener tous les acteurs du développement de la commune à avoir la même compréhension de l'importance du PCDC afin de mobiliser les moyens tant matériels, humains que financiers pour sa réalisation.

##### **2°Le diagnostic participatif**

**La collecte des données secondaires** : Il s'agissait de constituer une base de données actualisée en identifiant toutes les données secondaires disponibles sur la commune et cela par les acteurs locaux eux - même.

**La collecte des données primaires** : Il s'agissait de collecter les données qualitatives suivant la Méthode Accélérée de la Recherche Participative auprès de la population de la commune par des animations et des ateliers organisés en 3 étapes principales : Les consultations collinaires qui ont vu la participation de 2358 personnes, les ateliers zonaux avec une

---

<sup>1</sup> Le détail du processus méthodologique est repris dans le guide national pour l'élaboration du PCDC.

participation de 193 personnes et l'atelier de la synthèse communale avec une participation de 70 personnes et l'atelier de réflexions et discussions thématiques 191 personnes et en tout pour tout une participation de 2812 personnes.

### **3° Discussions et réflexions thématiques**

Il s'agissait des ateliers très déterminants où les experts représentant des Ministères sectoriels et d'autres acteurs sont invités pour faire :

1. L'analyse approfondie des résultats de la synthèse communale et leur confrontation avec le CSLP, la Vision 2025, les OMD et leurs politiques sectorielles afin d'assurer la cohérence entre les propositions du contenu du PCDC avec les orientations nationales et leur faisabilité technique et financière;
2. L'analyse de l'impact social, technique, économique et environnemental des propositions retenues dans le PCDC sur la vie des habitants de la commune

### **4° Mise en commun et arbitrage du choix des priorités**

Un premier draft de document a été élaboré par l'équipe de rédaction en insistant sur les choix prioritaires convenu au cours de la phase précédente. Cette étape a consisté à mettre en commun et à valider la version de l'équipe de rédaction, en intégrant les observations venues des différents acteurs à qui le draft a été communiqué ; ce qui a permis d'inscrire les projets prioritaires dans le plan de développement de la commune

### **5° Rédaction du premier draft du PCDC**

En se basant sur les propositions de l'étape précédente, l'équipe communale de planification produit un document qui reflète l'ensemble des réflexions et décisions prises aux étapes antérieures.

### **6° Restitution du draft de projet du PCDC**

Il s'agit de restituer aux représentants des communautés le draft du PCDC pour leur permettre de constater l'évolution des choix prioritaires au cours des différentes séances de réflexion ainsi que les décisions finales à l'échelon communal. C'est aussi une occasion pour ces représentants des communautés de donner leurs contributions pour la finalisation du PCDC

### **7° Rédaction du Projet du PCDC**

Il s'agit d'intégrer les observations et commentaires des communautés et d'autres acteurs concernés dans le draft du PCDC en vue de son amélioration et sa finalisation.

### **8 ° Validation**

C'est la reconnaissance officielle du document par le conseil communal après examination et échange sur le projet du PCDC sous réserve des observations à l'échelon provincial et national

## **9° Présentation du projet de PCDC aux instances provinciales**

Cette étape consiste à faire une analyse et exploitation du PCDC et à prendre en compte les questions d'intercommunalité et programmes extra-communaux par le comité provincial de développement.

## **10°. Transmission du PCDC à l'échelon national**

Après intégration des éléments émanant de la province, le PCDC est transmis au Ministère ayant la planification du développement dans ses attributions pour vérifier sa cohérence avec le plan national de développement et ainsi le rendre exécutoire.

## **11° Mise en œuvre du PCDC**

Le PCDC validé et rendu exécutoire est traduit en langue nationale (le kirundi), diffusé auprès des communautés afin de les inviter à traduire le Plan Communal de Développement Communautaire en actions concrètes

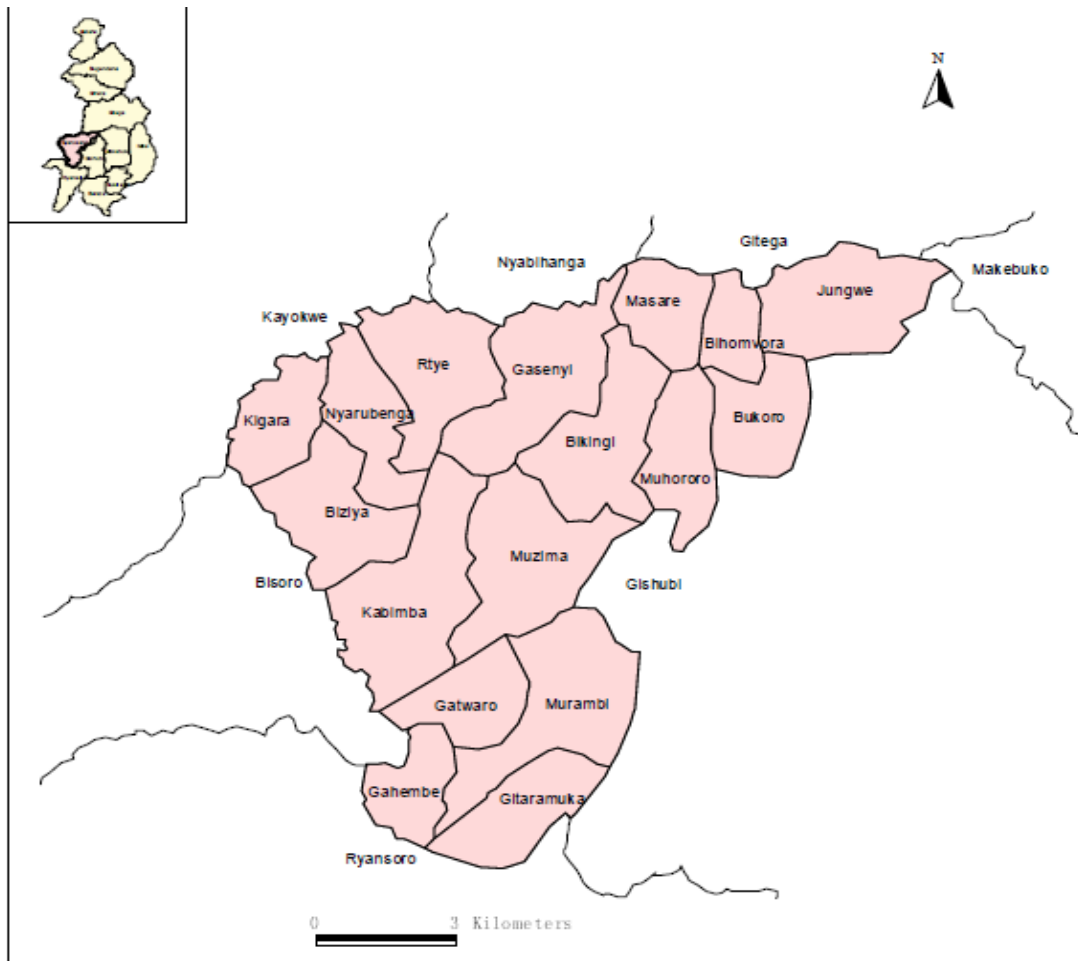
En définitive, signalons que le présent PCDC de la commune Nyarusange est articulé sur cinq chapitres. Le premier concerne la présentation sommaire de la commune, le second fait l'analyse synthétique de la vie socio-économique de la commune ; le troisième présente les orientations stratégiques et les objectifs de développement retenues pour les cinq prochaines années ; le quatrième reflète le Contenu du Plan Communal de Développement et le cinquième retrace le plan d'investissement pluriannuel.

## **CHAP I .PRESENTATION SOMMAIRE DE LA COMMUNE**

### **1.1. Situation géographique et le milieu physique de la Commune**

Avec une superficie de 96,36 km<sup>2</sup>, la commune Nyarusange est l'une des 11 communes de la province Gitega. Au Nord elle est limitée par la commune Gitega, au Sud par la commune Ryansoro, à l'Est par les communes Makebuko et Gishubi, tandis qu'à l'Ouest elle fait frontière avec les communes Bisoro et Kayokwe de la province Mwaro. La commune Nyarusange s'étend sur 2 régions naturelles. Sa grande partie est située dans la région du Bututsi. Elle est dominée par un climat tropical tempéré, caractéristique de la région naturelle du Kirimiro.

## Carte administrative de la commune Nyarusange



### 1.2. Tendances et évolution climatique au Burundi en général

Les études réalisées en 2001 sur l'évolution des paramètres climatiques au Burundi à l'horizon 2050 sur base du modèle de circulation générale montrent que :

- la température moyenne annuelle va augmenter de 1°C à 3°C ;
- l'évolution des précipitations indique que globalement la pluviométrie accusera une hausse de + ou - 10% jusqu'en 2050 ;
- les fluctuations interannuelles de la pluviométrie telles qu'on les observe aujourd'hui devraient continuer et même s'amplifier ;
- le régime pluviométrique sera perturbé de façon qu'il ne comporte plus que deux grandes saisons de six mois chacune : une saison pluvieuse qui s'étend de novembre à avril et une saison sèche couvrant les mois de mai à octobre. La petite saison des pluies de septembre à novembre va donc disparaître.

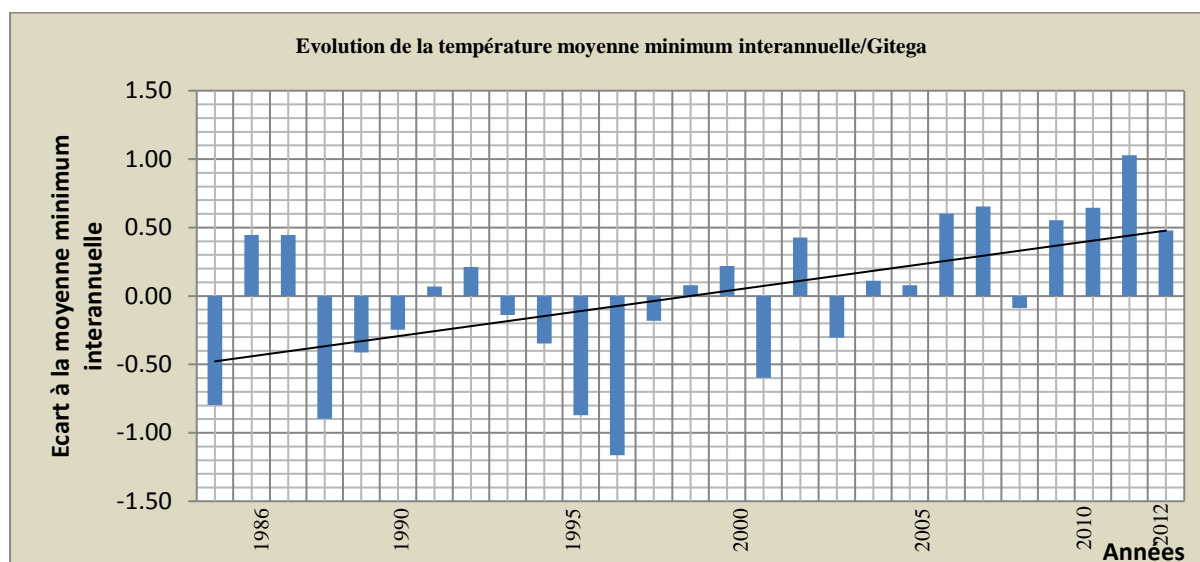
### 1.3 .Tendances climatiques pour la commune de Nyarusange

La situation climatique concernant la température et la pluviométrie a été décrite en prenant Gitega aérodrome comme station de référence .Pour la communes Nyarusange, les données climatiques montrent que :

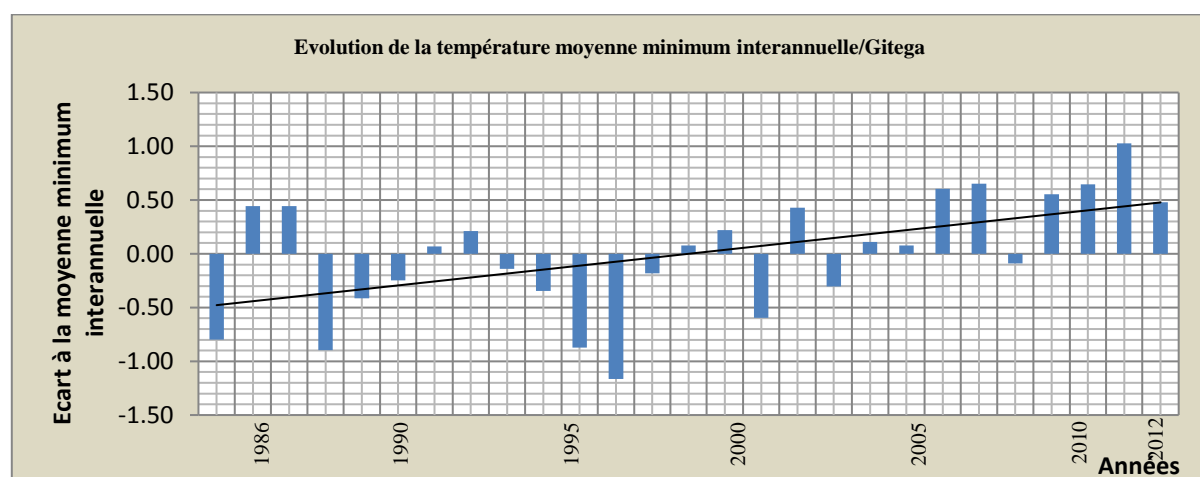
- la température moyenne pour la période de 1986 à 2012 est de 19,3 °C

Les graphiques des températures moyennes interannuelles de 1986 à 2012 montrent que l'écart des températures annuelles par rapport à la température moyenne interannuelle est positive depuis 1999 et sa variation peut atteindre 1°C. Ceci semble en accord avec les résultats des études antérieures sur le climat réalisées en 2000 et qui projetaient une augmentation de la température.

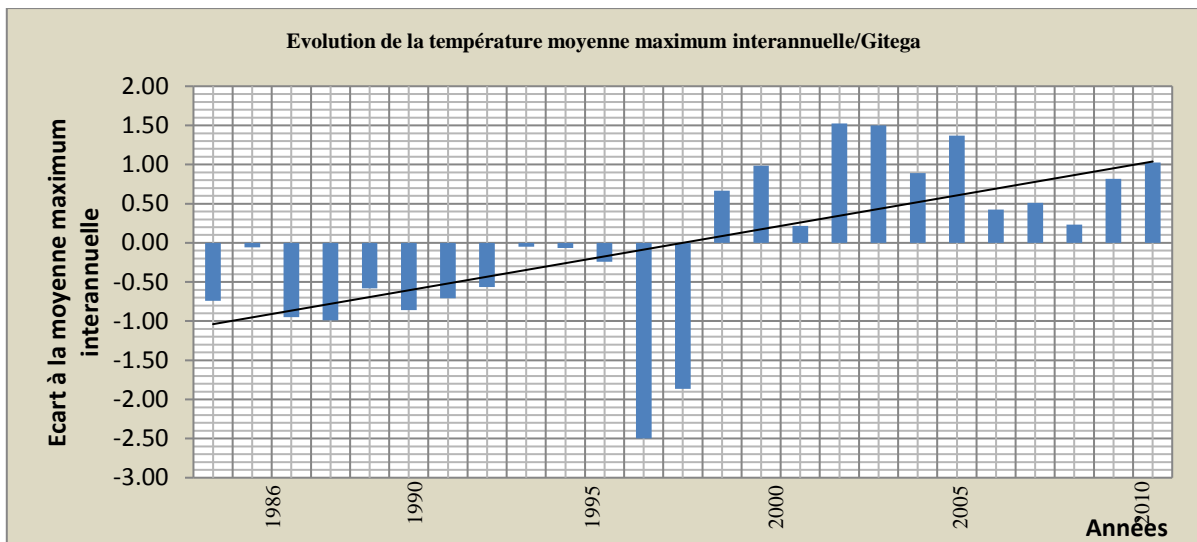
#### Température moyenne interannuelle



#### Température moyenne minimum



## Température moyenne maximale

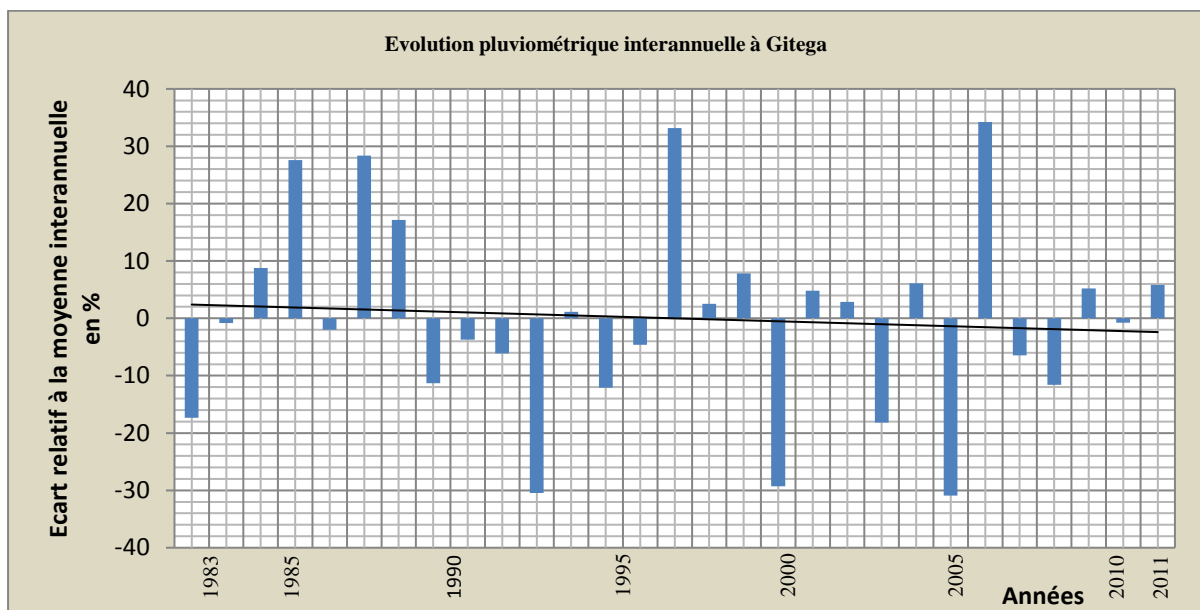


### 1.4. Evolution de la pluviométrie –Station de Gitega Aéroport (Station 10046)

En ce qui concerne la pluviométrie, celle-ci est en moyenne de 1150 mm pour la période de 1983-2013.

Le graphique ci-dessous présente de grandes variations interannuelles avec des écarts positifs ou négatifs pouvant atteindre 35% mais ne montre pas de tendance très perceptible.

### Evolution pluviométrique interannuelle de Gitega (1983-2011)

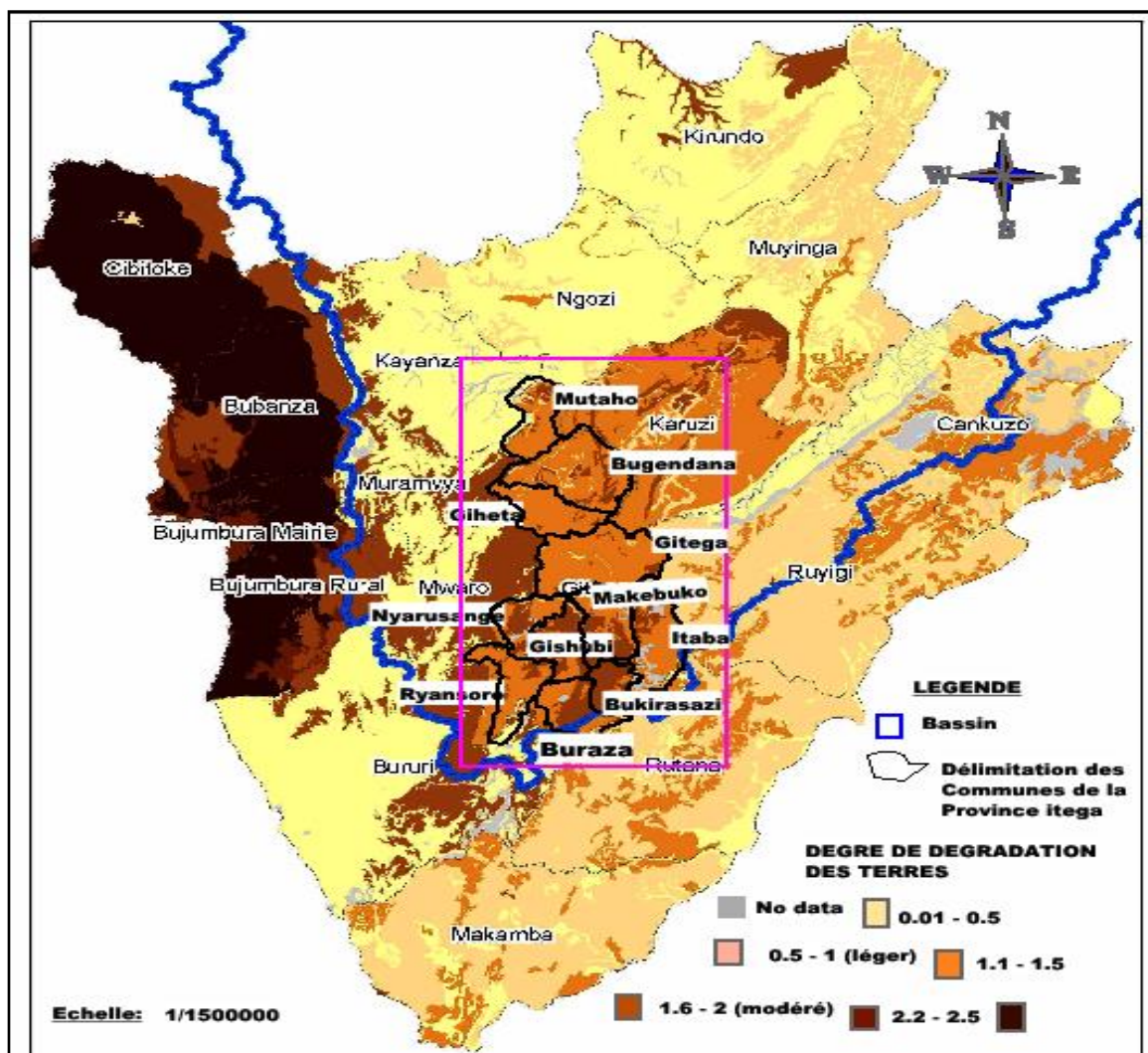




Les données de température et de pluviométrie des trente dernières années (1982-2012) enregistrées sur la station de Gitega Aéroport prise comme station de référence pour la commune Nyarusange montrent une augmentation de la température.

En ce qui concerne la pluviométrie, les données montrent une grande variabilité interannuelle avec des écarts importants par rapport à la moyenne interannuelle pouvant atteindre 30%, ce qui traduit la fréquence des années à déficit pluviométrique avec une saison sèche prolongée et des années à excédent pluviométrique marquées par des pluies abondantes et agressives. Elles ne permettent pas de dégager une tendance nette pour la station de Gitega- Aéroport tandis que la tendance à l'augmentation est nette.

**Carte de vulnérabilité au changement climatique de la commune Nyarusange et d'autres communes de Gitega**



## **1.5. Le milieu humain**

Selon les données fournies par les services d'état civil, la commune compte actuellement 61218 personnes réparties dans 10000 ménages ordinaires de taille moyenne de plus ou moins 6 personnes par ménages. Actuellement, la commune Nyarusange n'enregistre plus de personnes habitant les sites de déplacés ; tout le monde ayant déjà été réinsérés dans leurs ménages. La densité moyenne de la commune Nyarusange est de 637hab /km<sup>2</sup> au moment où la densité moyenne nationale est de 310 hab/km<sup>2</sup> ce qui classe la commune parmi les plus grandes densités du pays.

## **1.6. Le cadre économique**

L'économie de la commune Nyarusange comme d'ailleurs pour pas mal de communes du pays repose essentiellement sur une agriculture de subsistance, caractérisée par une très forte population agricole, un émiettement des exploitations où la population cultive sur de petits lopins de terre très étroits (moyenne inférieure à 0,5ha) suite à la forte pression démographique caractéristique de la commune et une très faible productivité aggravée par une production non diversifiée.

Les autres secteurs de production comme le commerce et l'artisanat ne sont pas développés surtout que la commune accuse un manque criant d'infrastructures pouvant servir de tremplin du développement telles que les pistes et ponts, les ressources énergétiques, les marchés modernes (aucun), etc.

## **1.7. Le cadre social**

Le cadre social de la commune concerne essentiellement les services sociaux de base caractéristiques de la commune tels que l'éducation, la santé, l'eau potable et l'assainissement de base.

Au niveau de l'éducation, la commune Nyarusange est caractérisée par l'enseignement formel et informel constitué par l'enseignement préscolaire avec 3 écoles de 3 salles de classe chacune ; l'enseignement primaire avec 14 écoles réparties sur 13 collines de recensement sur 17 collines que compte la commune. Les collines Muhororo, Bihomvora, Nyarubenga et Murambi n'enregistrant aucune école primaire et, l'enseignement secondaire général avec 4 écoles dont 1 ayant un cycle supérieur des humanités générales. La commune Nyarusange n'enregistre aucun centre d'alphabétisation des adultes depuis que le Centre de Développement Familial (CDF) qui appuyait ce secteur s'est retiré. Au niveau professionnel, la commune ne compte aucun centre d'enseignement professionnel et des métiers.

Pour le secteur sanitaire, la commune dispose de 4 centres de santé publics fonctionnels et 1 autre dont l'ouverture se fait encore attendre ; ce qui fera 5 CDS.

Quant à l'eau potable et l'assainissement de base, la commune dispose de 7 réseaux d'Adduction d'Eau Potable (AEP) couvrant 84,3 km linéaires avec 80 BF fonctionnelles, 157 sources aménagées, 335 sources aménageables et des latrines publiques en quantité insuffisante et dont la qualité laisse à désirer. Signalons que la commune Nyarusange comme ailleurs dans pas mal de communes rurales n'a aucune structure de collectes des déchets

ménagers et des ordures. La population se contente à utiliser les compostières aménagées à cet effet.

### **1.8. Le cadre institutionnel communal**

Avec une superficie totale s'étalant sur 96,36 km<sup>2</sup>, la commune Nyarusange est subdivisée en 3 zones administratives à savoir la zone Nyarusange avec 7 collines de recensement, la zone Bukoro avec 6 collines et la zone Murambi avec 4 collines enregistrant au total 17 collines de recensement gérées chacune par 5 élus collinaires parmi lesquels on élu le chef de colline.

Conformément au prescrit de la loi qui régit l'administration communale, La commune est dirigée par le conseil communal composé de 15 membres avec en son sein un administrateur communal qui de droit assure le secrétariat dudit Conseil et qui patronne la gestion des affaires de la commune au quotidien. Pour la commune Nyarusange, 3 membres du conseil communal ne se présentent jamais aux sessions dudit organe depuis que les partis de l'opposition se sont retirés des élections de 2010. L'administrateur communal est appuyé par deux conseillers techniques dont l'un chargé du développement de la commune et l'autre chargé des affaires administratives et sociales. Pour des secteurs techniques, le staff communal est appuyé par les services techniques déconcentrés œuvrant dans la commune.

## **CHAPII. ANALYSE SYNTHETIQUE DE LA VIE SOCIO-ECONOMIQUE DE LA COMMUNE**

La présente analyse de la vie socio- économique de la commune Nyarusange va concerner en priorité les principaux indicateurs de chaque secteur, les principales contraintes qui bloquent son développement ainsi que les principaux atouts pouvant servir de base sur laquelle la commune peut construire pour arriver à bout de ces dernières. Dans l'identification des contraintes qui handicapent le développement socio-économique de la commune Nyarusange, celles consécutives aux conséquences dues aux changements climatiques seront soulevées dans la quasi- totalité des secteurs en vertu du caractère transversal de cet aspect. Signalons à titre introductif de la suite que les autres chapitres qui concernent la planification proprement dite vont tenir compte de ces contraintes, de ces atouts et surtout de ces indicateurs actuels pour se fixer les orientations à prendre et les actions à mener afin que la commune puisse atteindre le développement socio- économique désiré par la population tel que consigné dans la vision de la commune d'ici 2018.

### **2.1. Les secteurs sociaux**

Les secteurs sociaux concernent essentiellement les services sociaux de base dont bénéficie la population tels que l'éducation, le sport et la culture ; la santé ; l'eau et l'assainissement de base, l'habitat et la Gouvernance locale

## 2.1.1. L'éducation, le sport et la culture

### L'état des lieux

La commune Nyarusange compte 14 écoles primaires réparties sur toutes les collines à l'exception des collines Muhororo, Bihomvora, Nyarubenga et Murambi qui sont sans école primaire. Les écoles secondaires quant à elles sont au nombre de 4 avec 1 ayant le 2<sup>ème</sup> cycle des humanités générales. L'enseignement préscolaire est fait par 3 écoles maternelles. Signalons aussi que la commune n'enregistre ni un Centre d'enseignement des métiers ni un centre d'alphabétisation des adultes. Au regard des besoins exprimés et de la capacité d'accueil de ces infrastructures scolaires, force est de faire remarquer qu'elles restent toujours trop insuffisantes puisque la plupart des écoliers sont soumis au système de double vacation pour des fins de palier aux effectifs pléthoriques qui caractérisent le système éducatif de la commune Nyarusange.

 Les indicateurs clés :

#### a) L'enseignement primaire

1. Moyenne de redoublement à l'école primaire : 30%
2. Ratio écolier/salle de classe : 65
3. Ratio écoliers /enseignant : 55
4. Ratio écoliers/banc pupitre : 3
5. Taux d'abandon : 5,27 %

#### b) L'enseignement secondaire

1. Ratio écolier /salle de classe : 82
2. Ratio écolier / enseignant : 55
3. Ratio écolier/ banc pupitre : 3

### Les principales contraintes

1. Insuffisance ou manque d'infrastructures scolaires tant à l'enseignement préscolaire, primaire, secondaire général qu'à l'enseignement technique (salle de classe, bureaux, latrines, laboratoires, bibliothèques, etc.) ce qui constitue une épine sous le pied du système éducatif à Nyarusange et en conséquence des taux d'abandon et de redoublement très élevés.
2. Difficulté d'accès des populations à l'éducation et à la formation de qualité (accessibilité géographique, les capacités lacunaires des formateurs, coûts financiers par fois inaccessibles au regard du pouvoir d'achat de la population de la localité, etc.)
3. Insuffisance du matériel scolaire (manuels scolaires, les bancs pupitres, etc.)
4. Insuffisance d'infrastructures sportives et l'encadrement des jeunes qui accuse un manque à gagner.

En analysant le secteur éducationnel sous l'angle des changements climatiques, on remarque qu'il y a des infrastructures construites en matériaux très fragiles et qui sont souvent emportées par le vent s'il advient qu'il soit violent.



*Voici comment ressemble l'extérieur de cette salle de classe de la colline Nyarubenga*



*Cette salle de classe de la colline Nyarubenga regorge de poussière et compte 75 écoliers qui étudient l'avant midi et 75 autres l'après-midi*

### Les principaux atouts

1. Existence des matériaux locaux de construction et de la main d'œuvre locale qui n'exigent pas de contre-partis quand il s'agit de construire des infrastructures d'intérêts public comme les écoles.
2. Existence de l'espace pour la mise en place des infrastructures scolaires.
3. L'existence des services techniques d'encadrement de proximité tels que la Direction et l'inspection Communale de l'enseignement.

En relevant les atouts liés à ce secteur, on constate qu'il y a des initiatives allant dans le sens de s'adapter aux changements climatiques notamment la collecte des eaux pluviales sur certaines écoles comme par exemple à l'école primaire de Nyarubenga



*Collecte des eaux pluviales à l'école Primaire de Nyarubenga*

### 2.1.2. Le secteur sanitaire

#### L'état des lieux

La Commune Nyarusange compte 4 Centres de Santé fonctionnels qui doivent servir une population estimée à 61218 personnes. En effectuant la moyenne, on réalise que chaque centre de santé doit servir 15304 habitants au moment où les normes sanitaires recommandent le ratio centre de santé/habitant oscillant entre 7500 et 10.000 habitants. Ces Centres de santé emploient au total 11 infirmiers. Signalons que l'ouverture d'un autre Centre de Santé sur la colline Nkondo se faisait attendre au moment de l'élaboration du présent PCDC.

### ✚ Les indicateurs clés

1. Le ratio : infirmier /population : 5656 personnes
2. La distance parcourue par le patient le plus éloigné du CDS : 5 km
3. Le taux de séroprévalence : 1,2 %

### ✚ Les principales contraintes

1. Mauvaise conditions de travail dans les centres de soins consécutives au manque du matériel de base (électricité, incinérateurs non fonctionnels, le matériel médical)
2. Insuffisance d'infrastructures sanitaires (CDS, Pharmacies, etc.)
3. Insuffisance du personnel soignant qualifié
4. Quand bien même on ouvrirait le cinquième CDS dont la construction est déjà terminée, le ratio CDS/population restera très élevé (12.243) en raison de la forte pression démographique qui classe la commune parmi les plus fortes densités du pays.

Comme déjà signalé en supra, le secteur sanitaire n'est pas moins affecté par les changements climatiques.

En effet, des maladies épidémiques et pandémiques consécutives aux changements climatiques telles que la malaria, le Cholera, la dysenterie bacillaire, etc., constitue une véritable menace pour la population de la Commune Nyarusange.



*Ces batteries qui jadis servaient de seule source d'énergie pour le CDC Nyarusange est complètement en panne*



*Ce seul incinérateur du CDS Nyarusange est complètement hors usage*

### ✚ Les principaux atouts

1. La conformité aux normes nationales en termes de distance parcourue par le patient le plus éloigné pour accéder au centre de soins (5km au maximum) alors qu'il y a encore un autre CDS dont l'ouverture se fait attendre
2. Existence de beaucoup de terrains qui relève du domaine de l'état si jamais on voudrait construire d'autres infrastructures sanitaires

### 2.1.3. Le secteur de l'eau potable et de l'assainissement de base

#### **Etat des lieux**

La commune Nyarusange enregistre 7 réseaux d'AEP couvrant 84,3 km linéaires mais qui malheureusement sont inégalement répartis sur l'étendue de la commune ; certaines collines étant plus desservies que les autres. Au niveau des sources aménagées, la commune compte 335 ce qui est un atout majeur pour la commune.

Quant à l'eau potable et l'assainissement de base, la commune dispose de 7 réseaux d'Adduction d'Eau Potable (AEP) couvrant 84,3 km linéaires avec 80 BF fonctionnelles, 157 sources aménagées, 335 sources aménagées et des latrines publiques en quantité insuffisante et dont la qualité laisse à désirer

#### **Les indicateurs clés**

1. Sources non aménagées : 157
2. Sources aménagées fonctionnelles : 146
3. Sources aménagées non fonctionnelles : 380
4. Sources aménagées : 335
5. Nombre de bornes fontaines fonctionnelles : 80
6. Nombre de ménages ayant des branchements privés : 26
7. Nombre de bornes fontaines non fonctionnelles : 86
8. Les ménages desservis : 7251
9. Ménages dépourvus d'eau potable : 2749

#### **Les principales contraintes**

1. L'existence de SA non fonctionnelles et des Sources non aménagées.
2. L'insuffisance des réseaux d'AEP
3. L'existence des BF non fonctionnelles
4. L'insuffisance de capacités techniques et matérielles des techniciens de la RCE
5. Insuffisance de la latrinisation et de l'hygiène tant dans les milieux publics que dans les ménages
6. L'insuffisance de protection et d'entretien des infrastructures hydrauliques existantes

En analysant ce secteur sous l'angle d'adaptation aux changements climatiques, on peut relever l'existence des sources aménagées qui tarissent pendant la saison sèche et d'autres dont la protection est inexistante. Cela est dû à l'insuffisance d'aménagement des bassins versant surplombant ces Sources aménagées.



*Cette source aménagée de la colline Gasenyi tari toutes les saisons sèches*

#### **✚ Les principaux atouts**

1. L'existence des matériaux locaux de mise en place des infrastructures hydrauliques : moellon, sable, gravier, pierre, etc.
2. L'existence de beaucoup de sources aménageables et des sources de captage,
3. Le taux de couverture en eau potable se classant parmi les plus élevés (80 %) par rapport aux autres communes rurales.
4. L'existence des PTF intervenants dans le secteur eau potable : ODAG, PROSECEAU

#### **2.1.4. Le secteur de l'habitat**

##### **✚ L'état des lieux**

L'habitat en commune Nyarusange est caractérisé par des maisons sporadiquement perchées sur les collines. En termes de caractéristique des maisons, la grande part est constituée par des maisons couvertes de tuiles à concurrence de 58 % et d'autres couvertes de pailles et de tôles sont respectivement estimées à 14% et 38 %. Cependant dire que les maisons couvertes de tôles ou de tuiles en commune Nyarusange font la synonymie de l'habitat décent serait trop dire sans parler des vulnérables qui sont sans abri.

##### **✚ Les indicateurs clés :**

1. Maisons couvertes de pailles : 1461
2. Maisons couvertes de tuiles : 4777
3. Maisons couvertes de tôles : 3860

##### **✚ Les principales contraintes**

1. L'inexistence des villages si ce n'est que le projet en cours
2. Faible production des matériaux de construction (tuiles, briques) dû au manque de fours tunnels et aux moyens limités des groupements œuvrant dans le domaine
3. Manque de logement pour les vulnérables
4. L'existence des maisons construites en matériaux durables et souvent emportées par des vents violents



### ✚ Les principaux atouts

1. L'existence de 3 villages en projet de construction
2. L'existence des matériaux locaux de construction (moellon, sable, gravier argile, pierre, terre, le bois, etc.)
3. L'existence des espaces du domaine de l'Etat pour construction des villages.

#### 2.1.5. La gouvernance locale

##### ✚ Les principales contraintes

1. Faibles capacités techniques et matérielles des cadres et agents de la commune au regard des missions leur dévolues

##### ✚ Les principaux atouts

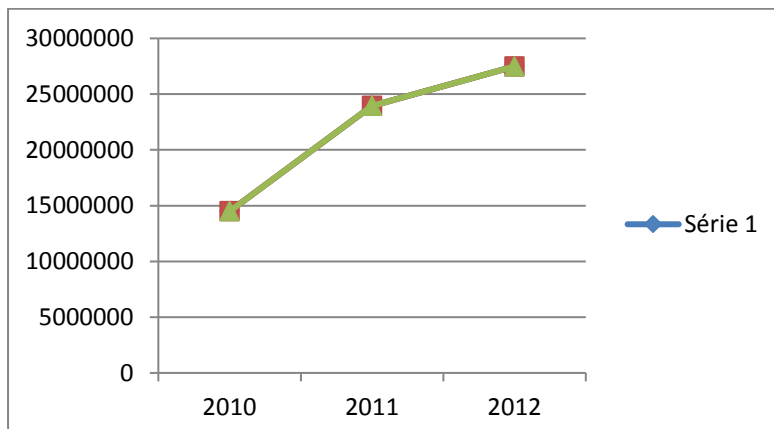
1. Existence des représentants de la population élus depuis les collines jusqu'au niveau de la commune
2. Existence d'un conseil communal qui tient compte du genre (33% sont des femmes)
3. L'existence de PTF intervenant dans le domaine de la gouvernance locale : ADLP/ GIZ et le Programme GUTWARANEZA de l'Union Européenne.

#### 2.1.6. Les finances communales

##### ✚ Etat des lieux

La mobilisation des ressources fiscales au niveau de la commune est encore faible. Avec la capitalisation de la stratégie provinciale de mobilisation des recettes mise en place par les communes, l'augmentation des recettes est déjà perceptible au regard de la tendance de la courbe telle que illustrée en bas ; l'accent étant mis sur le contrôle des rentrées. La capacité des autorités communales à accroître l'assiette fiscale est toutefois limitée, du fait de la grande pauvreté de la population, de la faible monétarisation de l'économie communale et du manque de la maîtrise de la dynamique économique. Cependant, avec la diversification de l'économie communale et la capitalisation de la stratégie ci-haut évoquée, la commune compte continuer à accroître les recettes et ainsi accroître les investissements.

**Graphique 1 : Evolution des recettes réalisées en commune Nyarusange durant les 3 dernières années**



### **Les indicateurs clés :**

1. Les recettes de la commune en 2012 : 27.484.520
2. Les dépenses de fonctionnement : 24618520
3. Les dépenses d'investissement : 2.866.000

### **Les principales contraintes**

1. La faible mobilisation des ressources endogènes et exogènes
2. Faible monétarisation de l'économie communale

### **Les principaux touts**

1. L'existence de contribuables dans la commune quand bien même le recouvrement n'est pas encore maximale. Les contribuables devront augmenter avec la mise en œuvre du présent PCDC qui met le développement économique locale au centre des priorités, ce qui permettra de monétariser davantage l'économie de la commune et en conséquence accroître l'assiette fiscale
2. L'existence d'une stratégie de mobilisation des recettes internes de la commune et qui commence à faire des preuves au regard du rythme d'accroissement progressif des rentrées financières comme le montre la courbe des recettes ci - haut mentionnée.

## **2.2. Les secteurs économiques**

### **2.2.1. L'agriculture**

#### **L'état des lieux**

Le secteur agricole en commune Nyarusange comme d'ailleurs dans d'autres communes du pays en générale et celles de Gitega en particulier constitue le moteur de l'économie et devrait garantir la sécurité alimentaire des populations. Toutefois, cette agriculture est pratiquée de façon rudimentaire sur de petits lopins de terre dont la taille moyenne est estimée à moins de 0,5ha par ménage. La pression démographique sur les terres accentue les problèmes fonciers qui à leur tour aggravent le niveau de productivité et la détérioration de l'environnement ; ce qui en conséquence provoque une insécurité alimentaire dans la commune. En voici les indicateurs :

#### **Les indicateurs clés (production agricole en 2012)**

##### **A. Cultures vivrières**

1. Haricots volubile : 321,2T pour 61218 habitants soit 5 kg/hab/an
2. Haricot nain : 230,03T pour 61218 habitants soit 3 kg / hab /an
3. Pomme de terre : 412,6 T pour 61218 habitants soit 6,7kg/hab/an
4. Banane : 8559 T pour 61218 habitants soit 139 kg/hab/an
5. Manioc : 690T pour 61 218 habitants soit 36,6 kg/hab/an
6. Maïs : 336,14T pour 61218 habitants soit 5,4 kg/hab/an

## B. Les cultures de rentes

1. Café : 1150T pour 10000 ménages soit une production de 115 kg par ménage/an

## C. Les cultures maraichères et fruitières

1. Choux : 1292,8T pour 61218 habitants soit 21 kg/hab/an
2. Prune de Japon : 6,7 T pour 61218 habitants soit 0,10 kg/hab/an

### ✚ Les principales contraintes

1. Faible niveau de technicité des producteurs et des encadreurs
2. Faible niveau de protection, de fertilisation du sol et de sécurisation des récoltes et des cultures (dégradation des terres suite aux fortes érosions et inondations, l'assèchement des cultures, insuffisance d'équipements et d'intrants agricoles, attaques parasitaires etc.)
3. La pression démographique et le faible accès à la terre cultivable;

A analyser ce secteur sous l'angle des changements climatiques, on fait un constat amère d'une faible protection du sol ; les marais en particulier. Cette photo reprise en dessous en fait l'illustration :



*Ce marais Inajaga de 75 ha accuse un manque de protection. Jadis exploité pour la production de pommes de terre pendant la saison sèche, la population n'y cultive plus que des patates douces pendant la saison pluviale puisque devenu comme à la simple colline. Cela est dû au manque de protection de cette rivière Inajaga et des bassins versant le surplombant qui occasionne le dépôt des tonnes et des tonnes de terres le faisant ainsi perdre sa qualité de marais.*

### ✚ Les principaux atouts

1. Existence des marais aménageables
2. Existence des producteurs modèles organisés en groupements
3. Existence des intervenants dans le domaine agricole

## 2.2.2. L'élevage

### L'état des lieux

L'élevage pratiqué en commune Nyarusange reste de type traditionnel où la divagation du bétail fait la caractéristique même d'élevage de la localité quand bien même il y a quelques éleveurs modèles qui commencent à pratiquer la stabulation permanente avec une production moyenne de plus ou moins 6 l de lait /jour/vache. Eu égard aux effectifs du cheptel et à la demande croissante en lait et en viande, il y a lieu de constater que l'insuffisance des effectifs et les techniques d'élevage constitue le talon d'Achille dans le développement du secteur zootechnique en commune Nyarusange.

### Indicateurs clés (importance numérique du cheptel en 2012 et la moyenne de production laitière)

1. Bovins : 3.438 vaches pour 10.000 ménages soit 1 vache pour 3 ménages
2. Caprins : 13.531 caprins pour 10.000 ménages soit 1 caprin par ménage
3. Porcins : 2.259 porcins pour 10.000 ménages soit 1 porc pour 4 ménages
4. Volailles : 13.671 pour 10.000 ménages soit 1 volaille ménage
5. Moyenne de production laitière par vache et par jour : 1l / vache / jour

### Les principales contraintes

1. L'insuffisance du cheptel
2. Le manque des infrastructures zootechniques (Unités de Transformation, les pharmacies vétérinaires, les aires d'abattage, etc.)
3. L'insuffisance de la qualité de l'alimentation du bétail surtout pendant la saison sèche suite à la divagation du bétail.
4. L'insuffisance de capacités techniques et matérielles des éleveurs et des encadreurs zootechniques
5. L'insuffisance de développement du secteur apicole et piscicole

Le secteur zootechnique est également parmi les plus touchés par les changements climatiques. En effet, l'élevage pratique à Nyarusange reste de type traditionnel caractérisé par la divagation du bétail. Pendant la saison sèche, des maladies comme l'épizootie sont fréquentes sans parler du manque de pâturage. Parmi les mesures d'adaptation qu'il convient d'adopter figure la stabulation permanent et la multiplication des cultures fourragères afin de permettre aux bétail de bien vivre et de mieux produire surtout pendant la saison sèche .



*Cette photo prise à la sous-colline Nkondo illustre le type d'élevage pratiqué à Nyarusange*

### **✚ Les principaux atouts**

1. L'existence de l'espace pour le développement et la multiplication des cultures fourragères favorisant une bonne production (lait, viande, etc.)
2. L'existence des éleveurs modèles pouvant servir de référence pour d'autres éleveurs
3. L'existence des pisciculteurs et des apiculteurs

### **2.2.3. Le secteur de l'environnement et adaptation aux changements climatiques**

#### **✚ L'état des lieux**

##### **Environnement**

La commune Nyarusange compte 648 ha de boisements des privés, 368 ha pour la commune et 54 ha de boisements domaniaux. Signalons aussi que la commune est caractérisée par une faible protection de l'environnement, une exploitation inappropriée des boisements, un faible taux de reboisement des surfaces existantes et des mauvaises pratiques culturales qui détériorent l'environnement.

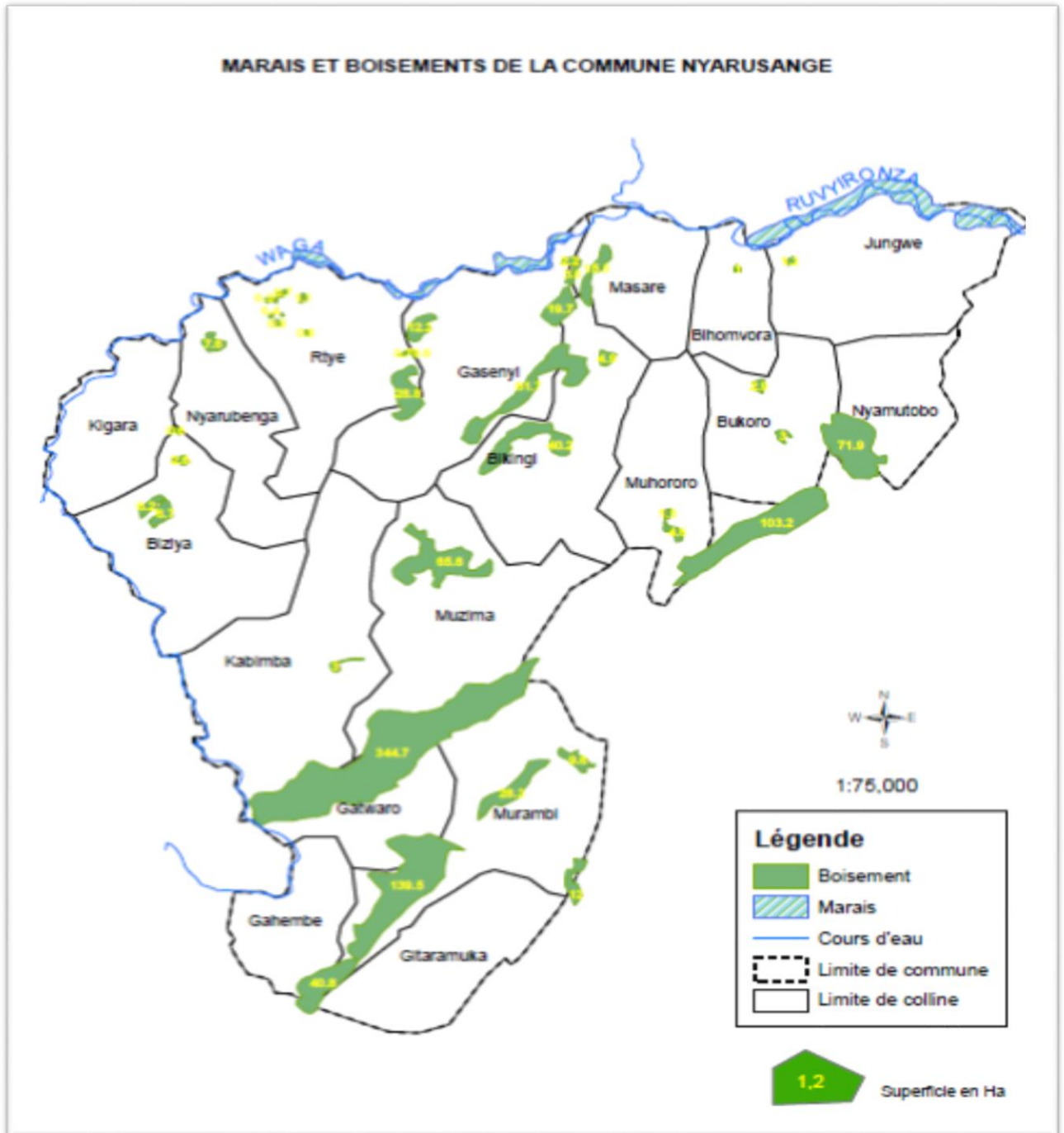
##### **Changements climatiques**

Avant de parler de l'état des lieux sur les changements climatiques et les mesures d'adaptation adoptées en commune Nyarusange, convient-il de partir de ce que l'on peut comprendre par adaptation aux changements climatiques. En effet, pas mal de spécialistes convergent à dire que l'adaptation aux changements climatiques peut être comprise comme étant : « l'ensemble des évolutions d'organisation, de localisation et de techniques que les sociétés devront opérer pour limiter les impacts négatifs des changements climatiques et maximiser leurs effets bénéfiques »

Or, en commune Nyarusange, si les effets des changements climatiques sont perceptibles et ressentis par la population comme étant une menace réelle qui touche la quasi - totalité des secteurs de la vie socio-économique de la commune tels que l'agriculture notamment par des érosions et des inondations ; l'élevage par des maladies du bétail ou l'insuffisance de l'alimentation due au manque des cultures fourragères ; la santé par la propagation des maladies pandémiques et épidémiques ; les infrastructures d'intérêt public par l'insuffisance de protection ; l'eau par l'insuffisance de protection et de gestion des infrastructures d'eau potable et des ressources en eau ; on doit avouer que les mesures d'adaptation restent largement insuffisantes au regard des besoins exprimés . En tenant compte du secteur sylvo-agricole qui se veut être le plus remorqueur de l'économie communal, il faut souligner que

la plupart des crêtes sont reboisées quand bien même il reste beaucoup d'espaces à reboiser surtout pour les boisements de production.  
 Au niveau des marais, la commune Nyarusange se classe parmi les communes n'ayant pas de véritables marais. Hormis les petits marais de rivière Waga, d'autres ne sont que des bas-fonds eux même non aménagés de façon moderne.

En voici la carte des marais et des boisements de la commune Nyarusange :



### ✚ Les principales contraintes

1. Insuffisance des boisements par rapport aux espaces disponibles et non reboisés ;
2. L'exploitation inappropriée des boisements au regard des conséquences sur l'environnement
3. L'exploitation abusive des rivières ou des collines dans l'extraction des matériaux locaux de construction comme le moellon, la carrière, le sable, etc.
4. Insuffisance d'entretien du couvert forestier
5. Manque de techniques modernes de carbonisation chez les charbonniers
6. L'insuffisance de mesures d'adaptation aux changements climatiques notamment dans les domaines comme la santé, l'agriculture, l'élevage, les infrastructures d'intérêt publics, etc.

Parmi les conséquences consécutives aux changements climatiques, on relèverait l'érosion qui résulte de l'insuffisance de protection des sols et les déboisements qui rendent les sols nus et partants leur dégradation. Ces photos reprises en dessous en fait l'illustration :



*Coupe- rase des boisements sur la colline Murambi*



*Ce ravin de la colline Murambi est dû à la forte érosion consécutive à l'insuffisance de mesures d'adaptation aux changements climatiques*

### ✚ Les principaux atouts

1. L'existence des espaces pour le reboisement
2. L'existence des boisements tant communaux que privés
3. L'existence des PTFs qui peuvent financer des actions en rapport avec l'adaptation aux changements climatiques.
4. L'existence de quelques initiatives d'adaptation aux changements climatiques notamment la collecte des eaux pluviales.



*Cette photo de l'école primaire de Nyarubenga est l'illustration de quelques initiatives de collecte des eaux pluviales en vue de faire face aux effets des changements climatiques*

#### **2.2.4. Le secteur commercial, touristique et hôtelier**

##### **✚ Etat des lieux**

L'activité commerciale en commune Nyarusange est l'une des moins florissantes de l'entité. Elle est essentiellement dominée par le commerce de détail dans de petites boutiques du chef-lieu de la commune et dans d'autres centres secondaires. Elle est aussi exercée dans le marché de Buhomba ; le seul sur lequel compte la commune car il fait entrer plus ou moins 180.000 Fbu par jour de marché mais malheureusement, le marché se tient une fois la semaine. Actuellement, les autorités communales commencent à faire des efforts pour qu'il se tienne 2 fois la semaine. L'autre petit marché initié au chef-lieu de la commune n'est pas un marché à proprement parler du moment qu'il fait entrer dans le trésor communal une somme variant entre 6.000 et 7.000 Fbu par semaine. Les secteurs touristiques et hôteliers sont inexistantes puisque la commune ne compte ni hôtel ni maison de passage ni site touristique aménagé.

##### **✚ Les principales contraintes**

1. Le manque de la culture de travailler en association chez les commerçants
2. Insuffisance d'accès aux crédits pour augmenter les investissements
3. Manque d'Institutions de Microfinance du moment que même la COOPEC n'exerce plus ces activités dans la commune depuis la crise socio-politique qui a secoué le pays jusqu'à nos jours.





*Cette photo illustre le seul marché de Buhomba sur lequel compte la commune*

### **✚ Les principaux atouts**

1. L'existence de matériaux locaux pour la construction des hôtels et des maisons de passage
2. L'existence de l'espace pour la construction des infrastructures commerciales, hôtelières et touristiques ;
3. L'existence des sites touristiques qu'on peut aménager.

## **2.2.5. Le secteur artisanal et les groupements de production**

### **✚ Etat des lieux**

Le secteur artisanal est sous-développé en commune Nyarusange. La commune ne compte aucun Centre d'Enseignement des Métiers. Sur toute l'étendue de la commune, 352 personnes exercent des métiers dans 19 groupements dont 3 de menuiserie, 9 de tuilerie, 1 de briqueterie, 2 de savonnerie, 3 de poterie et 1 de charpenterie. Cependant, l'insuffisance des investissements fait que ce secteur qui devrait être porteur de la croissance économique avance à pas de tortue.

### **✚ Les principales contraintes**

1. Absence des Centres d'Enseignement des Métiers
2. Problème d'accès au crédit pour augmenter les investissements
3. Insuffisance d'encadrement des groupements de production et des mouvements associatifs

### **✚ Les principaux atouts**

1. L'existence des matériaux locaux comme l'argile, les arbres, les herbes pouvant permettre aux artisans producteurs des matériaux de construction comme les tuiles, les briques, etc. de bien exercer ;
2. Existence de quelques groupements pouvant servir d'exemple aux autres.

## **2.2.6. Le secteur de l'énergie**

### **✚ Etat des lieux**

Le manque d'énergie en commune Nyarusange constitue une véritable pierre dans le jardin du développement économique de la commune puisque beaucoup d'activités telles que les métiers, la transformation et d'autres en dépendent. Au moment où même le chef-lieu de la commune n'est pas connecté à aucun réseau d'électricité, beaucoup d'activités en souffrent notamment dans les différents Centres de santé, les activités de l'administration communale et d'autres services Techniques déconcentrés œuvrant dans la commune. Au niveau du chauffage, la seule source d'énergie utilisée est le bois ou le charbon dont l'utilisation ne peut pas être sans conséquences du moment que les foyers améliorés qui sont efficaces ne sont pas connus par une bonne part de la population de la commune Nyarusange. Quant à l'éclairage, la grande part de la population de Nyarusange utilise la lampe à pétrole ou les bougies.

### **✚ Les principales contraintes**

1. Le faible pouvoir d'achat des ménages ne les permettant pas de se procurer de l'énergie notamment l'énergie solaire
2. Les faibles capacités financières de la commune ne la permettant pas d'initier un projet de grande envergure comme celui d'étendre un réseau d'électricité
3. L'insuffisance d'utilisation des foyers améliorés et les mauvaises techniques de carbonisation chez les charbonniers.

### **✚ Les principaux atouts**

1. L'existence des rivières offrant un potentiel pour l'installation des micro - centrales hydro- électriques (Ruvyironza et Waga);

## **2.2.7. Secteur des transports et télécommunication**

### **✚ L'état des lieux**

La commune Nyarusange a un réseau routier très peu développé. La plupart des pistes, ponts et ponceaux sont pour la plupart en état de délabrement et par conséquent impraticables rendant ainsi certaine colline inaccessibles surtout quand il tombe quelques gouttes de pluies puisqu'elles deviennent glissantes tel un terrain sur lequel on a versé bonne quantité d'huile. Au niveau de la télécommunication, la connexion à l'internet est inexistante et la téléphonie mobile est la seule utilisée puisque la téléphonie fixe n'existe pas dans la commune.

### **✚ Les principales contraintes**

1. L'insuffisance d'entretien et de protection des pistes, ponts et ponceaux
2. Les faibles capacités financières de la commune ne la permettant pas d'entretenir les pistes et ponts ou de les réhabiliter
3. Le manque de connexion à l'internet

Parmi les conséquences consécutives aux changements climatiques, on relèverait les glissements de terrains qui résultent de l'insuffisance de protection notamment pour les infrastructures d'intérêt publics telles que les pistes. Les photos suivantes en font l'illustration :



*Cette piste qui mené à la colline Gitaramuka est menacée par des glissements de terrains*

*Ce pont menant à la zone Bukoro est menacé d'effondrement*

### Les principaux atouts

1. L'existence de la main d'œuvre locale pour la mise en place et l'entretien des infrastructures de transport
2. Les matériaux locaux de construction des pistes et ponts : Le moellon, le gravier, les pierres, le bois etc.
3. L'espace pour la mise en place des infrastructures de télécommunication

## III. ORIENTATIONS STRATEGIQUES ET OBJECTIFS DE DEVELOPPEMENT

### 3.1. Formulation de la vision de la commune

#### 3.1.1. Justification de la vision de la commune

La mise en œuvre de la première génération du PCDC de la commune Nyarusange, a permis aux acteurs communaux de saisir cette opportunité afin d'évaluer le pas franchi par rapport au niveau de vie qu'ils ambitionnent et qu'ils veulent meilleure par rapport à celle vécue actuellement. Ils ont capitalisé l'expérience de cette mise œuvre et se sont fixés un nouvel élan ou plutôt l'image qu'ils se font de leur commune d'ici 2018 : **La vision de la commune**. Il s'agit donc d'un rêve de la commune fondée sur un changement positif des conditions de vie de la population dans le futur, à la suite d'une mise en œuvre des projets élaborés suivant les orientations stratégiques de développement de la commune et qui tiennent compte des orientations contenues dans les outils de planification nationale et internationale (OMD, Vision 2025, CSLP, les politiques sectorielles).

### 3.1.2. La vision de la commune Nyarusange d'ici 2018

Nyarusange, havre de bonne gouvernance, de paix durable, d'éducation de qualité, de production accrue et de la bonne santé pour tous.

En langue nationale qu'est le Kirundi, cette vision se traduit comme suit :

Nyarusange, irangwa n'intwaro ibereye, amahoro arama, Indero y'akanovera, umwimbu ushemeye n'amagara meza kuri bose

### 3.2. Les orientations stratégiques de développement socio-économique de la commune Nyarusange retenues pour les cinq prochaines années

Ces orientations sont :

1. Augmentation de la production agro-sylvo-zootechnique
2. Protection de l'environnement et adaptation aux changements climatiques
3. Développement du mouvement associatif, des groupements de production, des métiers, du commerce, du tourisme, de l'hôtellerie et des infrastructures d'appui à la production
4. Promotion de l'accès aux soins de santé par la population, de la lutte contre le SIDA, augmentation du taux de déserte en eau potable, l'assainissement de base et la promotion de l'habitat décent
5. Promotion de l'accès à l'enseignement de qualité et la revalorisation des activités sportives et culturelles
6. Amélioration de la bonne gouvernance locale, de la cohésion sociale, de la prise en compte de la dimension genre, de la justice sociale et de la sécurité des biens et des personnes
7. Réduction de la pression démographique en ramenant le taux de croissance de 2,4 à 2%

En tant qu'outils de planification locale qui contribuent à l'atteinte des objectifs consignés dans les orientations nationales et internationales (OMDs, Vision 2025, CSLPII), les PCDC doivent être en cohérence avec ces derniers pour leur mise en œuvre réussie

**Tableau 1 : Une articulation délicate entre le PCDC et les outils de cadrage national et international**

Les axes stratégiques, les piliers ou les objectifs			
PCDC	VISION 2025	CSLPII	OMDs
<p>1° Augmentation de la production agro-sylvo-zootechnique</p> <p>2° Protection de l'environnement et adaptation aux changements climatiques</p> <p>3° Développement du mouvement associatif, des groupements de production, des métiers, du commerce, du tourisme, de l'hôtellerie et des infrastructures d'appui à la production</p> <p>6° Réduction de la pression démographique en ramenant le taux de croissance de 2,4% à 2%</p>	<p>3° Croissance Economique et la Lutte contre la Pauvreté</p> <p>5 Diminution de la pression démographique</p>	<p>2° Transformation de l'économie burundaise pour une croissance soutenue et créatrice d'emploi</p> <p>4° Gestion de l'espace et de l'environnement en harmonie avec le développement durable</p>	<p>1° Éliminer l'extrême pauvreté et la faim</p> <p>7° Assurer un environnement durable</p>
<p>3° Promotion de l'accès aux soins de santé par la population, la lutte contre le SIDA, augmentation du taux de déserte en eau potable, l'assainissement de base et la promotion de l'habitat décent</p> <p>2° Protection de l'environnement et adaptation aux changements climatiques</p> <p>4° La promotion de l'accès à l'enseignement de qualité et la revalorisation des activités sportives et culturelles</p>	<p>2° Développement du Capital humain</p> <p>7° Aménagement du Territoire et Urbanisation</p>	<p>3° Amélioration de l'accessibilité de la qualité des services de base et renforcement de la solidarité nationale</p>	<p>2° Assurer une éducation primaire pour tous</p> <p>4° Réduire la mortalité des enfants de moins de 5 ans</p> <p>5° Améliorer la santé maternelle</p> <p>6° Combattre le VIH/sida, le paludisme et d'autres maladies</p>
<p>5° Amélioration de la bonne gouvernance locale, de la cohésion sociale, la promotion du genre, de la justice sociale et de la sécurité des biens et des personnes</p>	<p>1° Bonne Gouvernance et le Renforcement des Capacités de l'Etat</p> <p>6° Cohésion sociale</p> <p>8° Partenariat</p>	<p>1° Renforcement de l'Etat de droit, consolidation de la bonne gouvernance et promotion de l'égalité de genre</p>	<p>3° Promouvoir l'égalité des sexes et l'autonomisation des femmes</p> <p>8° Mettre en place un partenariat mondial pour le développement</p>

### **3.3. Description et justification des axes stratégiques et leur contribution aux objectifs nationaux**

#### **3.3.1. Augmentation de la production agro - zootechnique**

En terme hiérarchique, la population de la commune Nyarusange converge à dire que l'agriculture et l'élevage sont des secteurs qui constituent la base même de l'économie de la commune en ce sens qu'il s'agit du secteur vital de la population. En conséquence, leur ilitime conviction en est que le développement de ces secteurs constitue un moyen sûr de lutter contre l'insécurité alimentaire et de développer l'économie locale par la production d'un surplus commercialisable ; ce qui pourra accroître les revenus des ménages demeurés jusqu'à présent extrêmement bas. Toutefois, le développement de ces secteurs requiert l'apport de solution à pas mal de contraintes telles que reprises dans le chapitre précédent tout en tenant compte des effets dus aux changements climatiques qui à l'évidence constitue une menace réel au développement de ce secteur. En vue d'agir à ces contraintes, la population de la commune Nyarusange, tenant compte des potentialités et des atouts offerts à la commune s'est fixée des objectifs et des actions concrètes qui concourent à l'atteinte de la vision de la commune et par voie de conséquence contribuer à l'atteinte des objectifs nationaux et internationaux afin d'arriver à un changement positif du niveau de vie de la population.

En effet, cet axe concorde avec les objectifs 1 et 7 des OMD, les piliers 3 et 5 de la vision 2025 et les axes 2 et 4 du CSLPII

#### **3.3.2. Protection de l'environnement et adaptation aux changements climatiques**

Cet axe se veut être transversal par excellence. En effet, il pose des problèmes qui affectent l'ensemble des secteurs qui font la vie socio-économiques de la commune. Ayant compris l'ampleur de cet aspect au regard des conséquences qui en découle, la population de la commune Nyarusange l'a placé au deuxième rang des priorités et s'est fixées de le prendre pour un axe à part entière afin de mieux décanter les objectifs et les actions qui concourent à leur atteinte qui seront mener d'ici 2018. Ces actions ont été ciblées en tenant compte des conséquences qui résultent de cet aspect « **environnement et changements climatiques** »

Cet axe concorde le plus avec les objectifs 1 et 7 des OMD, les piliers 3 et 5 de la vision 2025 et les axes 2 et 4 du CSLPII. Cependant, son caractère transversal fait qu'il peut concorder avec d'autres objectifs, piliers et axes des OMD, de la vision 2025 et du CSLP.

#### **3.3.3. Développement du mouvement associatif, des groupements de production, des métiers, du commerce, du tourisme, de l'hôtellerie et des infrastructures d'appui à la production**

Cet axe non moins remorqueur du développement économique local se veut être un complément du premier en termes de développement économique local et de création d'emploi. La population de la commune Nyarusange nourrit la conviction que le développement des activités génératrices de revenus (AGRs) dont l'artisanat, et d'autres

métiers peut diminuer la pression sur le secteur agro-pastoral et procurer à la population d'autres sources de revenus.

La commune Nyarusange compte s'appuyer sur les initiatives existantes notamment par un encadrement soutenu des groupements de production, des coopératives existantes et ainsi redynamiser les activités artisanales par l'appui aux petits entrepreneurs à l'exploitation des maillots de filières comme la transformation des produits agro-alimentaire, la menuiserie, la maçonnerie, la fabrication des briques et tuiles ; l'alimentation en électricité des centres de regroupement, la réhabilitation et la construction des pistes, ponts et ponceaux et l'amélioration de la communication pour augmenter les revenus des ménages.

Cet axe concorde avec l'objectif 1 des OMD, le pilier 3 de la vision 2025 et l'axe 2 du CSLPII

### **3.3.4. Promotion de l'accès aux soins de santé par la population, lutte contre le SIDA, augmentation du taux de desserte en eau potable, l'assainissement de base et la promotion de l'habitat décent**

La population de la commune Nyarusange est caractérisée par un faible accès aux soins de santé suite aux contraintes reprises en supra, un faible taux de desserte en eau potable dû aux contraintes déjà signalées au point 2.1.3.1 et un habitat indécent dû aux contraintes mentionnées au point 2.1.4.2. La commune Nyarusange compte s'appuyer sur les atouts offerts à la commune et ainsi atteindre les objectifs qu'elle s'est fixés par la mise en œuvre des actions prévus dans cet axe stratégique afin de contribuer à l'atteinte de la vision de la commune et des objectifs nationaux et internationaux.

Cet axe concorde avec les objectifs 4,5 et 6 des OMD, le pilier 2 de la vision 2025 et l'axe 3 du CSLP II

### **3.3.5. La promotion de l'accès à l'enseignement de qualité et la revalorisation des activités sportives et culturelles**

Cet axe qui concourt au renforcement du capital humain est pris parmi les orientations prioritaires de la commune Nyarusange. En effet, le système éducatif de la commune Nyarusange accuse un manque à gagner si l'on en croit les indicateurs tels que révélés au point 2.1.1.1. La population de la commune Nyarusange compte s'appuyer sur les atouts dont dispose la commune pour promouvoir l'accès à l'enseignement et à l'éducation de qualité et ainsi se propulser à un niveau qui cadre avec la vision de la commune et partant contribuer efficacement à l'atteinte des objectifs nationaux et internationaux.

Cet axe cadre bien avec l'objectif 2 des OMD; le pilier 2 de la vision 2025 et l'axe 3 du CSLPII.

### **3.3.6. Amélioration de la bonne gouvernance locale, de la cohésion sociale, de la prise en compte de la dimension genre, de la justice sociale et de la sécurité des biens et des personnes.**

Cet axe stratégique se veut être un socle dur sur lequel doit s'appuyer la réussite des autres axes retenus dans le présent PCDC. En effet, la productivité et la bonne gouvernance sont donc deux concepts intimement liés puisque le premier dépend du second. La bonne gouvernance a une incidence majeure sur un développement socio-économique rural juste et équitable et sur la diminution de la pauvreté puisqu'elle permet tout d'abord une gestion plus efficace des ressources naturelles ensuite une meilleure productivité dans tous les domaines et une meilleure gestion des ressources transférées ou mobilisées en passant par la responsabilisation accrue des acteurs locaux dans un contexte d'inclusivité et de synergie des différents acteurs concernés.

Cet axe concorde bien avec les objectifs 3 et 8 des OMD, les piliers 1 et 6 de la Vision 2025 et l'axe 1 du CSLPII.

### **3.3.7. Réduction de la pression démographique en ramenant le taux de croissance démographique de 2,4 à 2%**

Avec une densité moyenne de 637 hab/km<sup>2</sup>, la commune Nyarusange se place parmi les plus grandes densités du pays. Dans le contexte actuel de la commune où la croissance de la production est inférieure au taux d'augmentation de la population, les acteurs communaux de Nyarusange considèrent que la pression démographique est un véritable défi qui doit être mis au centre des préoccupations de la commune en ce sens qu'elle embrigade le développement de l'ensemble des secteurs de la vie socio-économique de la commune en vertu de son caractère transversal par excellence.

En effet, l'économie de la commune repose à plus de 90% sur l'exploitation de la terre. Or, ce galop démographique occasionne des émiettements des exploitations accentués par la non maîtrise des techniques culturales modernes et par voie de conséquence une insécurité alimentaire et la pauvreté des ménages.

A ce niveau, même les secteurs sociaux ne sont pas épargnés. Les écoles font face à une demande inversement proportionnelle à leur capacité d'accueil, les formations sanitaires sont souvent débordées au moment où les capacités financières de la commune sont très limitées pour répondre à cette demande. Devant ce constat, les acteurs communaux de Nyarusange ont décidé de prendre la pression démographique comme un axe qui doit être traité à part afin de dégager des objectifs spécifiques et des actions à mener qui pourront réduire le taux de croissance démographique et ainsi essayer de rendre proportionnelle les capacités financières de la commune et de sa population et les services dont la population a besoin.

Cet axe concorde avec l'objectif 1 des OMD, les piliers 3 et 5 de la vision et l'axe 1 du CCLPII



#### **CHAPIV. CONTENU DE LA PLANNIFICATION PROPREMENT DITE OU CONTENU DU PLAN QUIQUENAL DE DEVELOPPEMENT DE LA COMMUNE NYARUSANGE**

Le présent chapitre du PCDC 2<sup>ème</sup> génération de la commune Nyarusange est le reflet des objectifs et des actions réelles que la population de ladite commune s'est fixée de mener à la suite des principales contraintes déjà énumérées au 2<sup>ème</sup> chapitre afin d'améliorer les conditions de vie de la population suivant la vision globale de la commune. Ces objectifs et ces actions ressortent donc des sept axes stratégiques qui ont été retenus par les acteurs concernés tels que consignés au chapitre III du présent PCDC :

(i) Augmentation de la production agro-sylvo-zootechique (ii) Protection de l'environnement et adaptation aux changements climatiques (iii) Développement des groupements de production, des métiers, du commerce, du tourisme, de l'hôtellerie et des infrastructures d'appui à la production (iv) Promotion de l'accès aux soins de santé par la population, réduction du taux de séroprévalence , augmentation du taux de desserte en eau potable, l'assainissement de base et la promotion de l'habitat décent (v) La promotion de l'accès à l'enseignement de qualité et la revalorisation des activités sportives et culturelles (vi) Amélioration de la bonne gouvernance locale, de la cohésion sociale, de la prise en compte de la dimension genre, de la justice sociale et l'amélioration de la sécurité des personnes et des biens ; (vii) Réduction de pression démographique en ramenant le taux de croissance de 2,4% à 2%.

En vue de mettre en œuvre ces orientations stratégiques retenues dans tous les secteurs, les objectifs et les actions à mener doivent partir des indicateurs clés de chaque secteur comme consignés au tableau suivant :

**Tableau n° 2 : Les indicateurs de référence et les objectifs cibles d'ici 2018**

Indicateurs actuels de la commune (Référence 2012)	Normes	Objectifs cibles d'ici 2018
<b>Agriculture</b>		
Haricots volubile : 321T Haricot nain : 230,03T Pomme de terre : 412,6T Banane : 8559 Manioc : 2240,9 T Maïs : 336,14T Prune de Japon : 6,7T Choux : 1292,8 T Café : 1150T	Haricot volubile : 1,5T/ha Haricot nain : 0,8T/ha Pomme de terre : 20T/ha Banane : 50T/ha Manioc : 30T/ha Maïs : 4T/ha Prune de Japon : 0,5T/ha Choux : 50T/ha	Haricot volubile : 800T Haricot nain : 750 T Pomme de terre : 2850T Banane : 15500T Manioc : 12000T Maïs : 2020,1T Prune de Japon : 25T Choux : 3000T Café : 1670T
<b>Elevage</b>		
Bovins : 3438 Caprins : 13531 Porcins : 2.259 Volailles : 13671 Moyenne de production laitière : 1l/vache/jour	Moyenne de production laitière : 9l/vache/jour (Cfr. PNIA)	Bovins : 7200 dont 800 laitières Caprins : 50000 Porcins : 46000 Volailles : 51000 Moyenne de production laitière : 5 l/vache/jour
<b>Démographie</b>		
Taux de croissance démographique : 2,4%	2%	2%
<b>Education</b>		
<b>Au primaire :</b> Ratio écolier/salle de classe : 65 Ratio écoliers /enseignant : 55 Ratio écoliers/banc pupitre : 3 Taux d'abandon : 5,27	50 40 2 0%	50 40 2 2%
<b>Au secondaire :</b> Ration écolier /salle de classe : 82 Ratio écolier/ banc pupitre : 3	50 2	50 2
<b>Santé et SIDA</b>		
Le ratio infirmier /population : 4709personnes Le ratio CDS/population : 15302 Taux de séroprévalence : 1,2%	1500  Entre 7500 et 10000  Moyenne national actuel : 5%	1749  12243  0,5 %
<b>Eau potable</b>		
Taux de desserte en eau potable : 80%	89 %	86%
<b>Habitat</b>		
Taux de maisons couvertes de pailles : 14,4 %	0%	5%

#### **4.1. Augmentation de la production agro-zootechnique**

Dans ce secteur, cet axe stratégique se fixe d'agir aux principales contraintes que nous tenons à rappeler notamment le faible niveau de technicité des producteurs et des encadreurs ; faible niveau de protection, de fertilisation du sol et de sécurisation des récoltes et des cultures (dégradation des terres suite aux fortes érosions et inondations, l'assèchement des cultures souvent consécutifs aux effets du changement climatique ,l' insuffisance d'équipements et d'intrants agricoles, attaques parasitaires etc.) ; l'insuffisance du cheptel ; le manque des infrastructures zootechniques (Unités de Transformation, les pharmacies vétérinaires, les aires d'abattage, etc.) ;l'insuffisance de la qualité de l'alimentation du bétail surtout pendant la saison sèche suite à la divagation du bétail ; l'insuffisance de capacités techniques et matérielles des éleveurs et des encadreurs zootechniques et l'insuffisance de développement du secteur apicole et piscicole ; l'insuffisance des boisements par rapport aux espaces disponibles et non reboisés ;l'exploitation inappropriée des boisements eu égard aux conséquences sur l'environnement ;l'exploitation abusive des rivières ou des collines dans l'extraction des matériaux locaux de construction comme le moellon, la carrière, le sable, etc,l'insuffisance d'entretien du couvert forestier ; manque de techniques modernes de carbonisation chez les charbonniers

En voici les objectifs spécifiques retenus pour résoudre ces problèmes et les actions qui concourent à leur résolution :

##### **Objectif spécifique 1 : Protection et restauration de la fertilité du sol (2500 ha protégés et fertilisés)**

1. Tracer 2500km des courbes de niveau sur les bassins versants et dans les champs
2. Rendre disponible 15.000.000 d'éclats de souche
3. Planter 2500 km d'herbes fixatrices sur les courbes de niveaux (Banagrass, Pennisetum, Tripsacum)
4. Produire 1.000.000 de plants d'arbres agro-forestiers
5. Planter 1.000.000 d'arbres agro-forestiers
6. Organiser 25 séances d'information et de sensibilisation des producteurs sur les bonnes pratiques agricoles (3 séances/an/collines)
7. Creuser 20000 compostières à raison de 2 par ménage et les utiliser rationnellement
8. Réhabiliter 230 km de courbes de niveau existantes

##### **Objectif spécifique 2 : Aménagement des marais et des périmètres irrigués pour augmenter les exploitations et la production (147 ha sont aménagés et la production des cultures comme les pommes de terre pourra augmenter de 2940 T soit une augmentation de 294kg de pomme de terre par ménage et par récolte et les cultures maraichères comme les choux de 7350T soit une augmentation de 735 kg par ménage et par récolte)**

1. Mener des Etudes d'aménagement de 147 ha de marais
2. Aménager les marais de façon moderne
3. Structurer les usagers des 5 marais aménagés en groupements

4. Organiser 25 séances de sensibilisation des producteurs pour cultiver très tôt les marais qui tarissent rapidement pendant la saison sèche
5. Aménager les bassins versants surplombant le marais Inajaga par 100 km de courbes de niveaux
6. Planter des herbes fixatrices sur ces 100 km de courbes de niveaux

**Objectif spécifique 3 : Professionnalisation des producteurs et promotion de l'innovation pour permettre à 10000 ménages de s'inscrire dans une logique d'agriculture de marché**

1. Structurer et appuyer 15 organisations des producteurs agricoles
2. Organiser 15 séances de formation au profit des agriculteurs sur les paquets techniques agricoles innovateurs et vulgariser le calcul de rentabilité de la production agricole
3. Organiser 5 visites d'échanges d'expérience et de capitalisation de bonnes pratiques agricoles
4. Mettre en place 15 FFS (Farmers Field School)/CEP (Champ Ecole Paysans)
5. Structurer 5 réseaux multiplicateurs des semences sélectionnées groupés en réseau des chaînes de valeur ajoutée
6. Organiser 20 séances de formation des leaders agricoles sur les paquets techniques agricoles innovateurs et les CVA
7. Appuyer organisationnellement 20 CVA dans l'approvisionnement en intrants (semences, engrais, produits phyto)
8. Organiser 5 séances de formation des membres des CVA sur la commercialisation des récoltes
9. Organiser 5 séances de formation des leaders des CVA sur la manière de travailler avec les IMF pour accéder aux microcrédits

**Objectif spécifique 4 : Développement des filières vivrières pour augmenter la production des principales cultures et permettre à 10000 ménages de faire un surplus commercialisable et ainsi augmenter leurs revenus (Haricots volubile : de 321T à 800T, haricot nain : de 230,03T à 750 T, Pomme de terre : de 412,6T à 2850 T, à Banane : de 8559T à 15500 T, Manioc : de 2240,9 T à 12000 T, Maïs : de 336,14T à 2020,1T)**

1. Rendre disponible les semences sélectionnées
  - Banane : 12500 rejets
  - Pomme de terre : 300 T de plançons germées
  - Manioc : 425 000 boutures
  - Maïs : 20 T
  - Haricots : 50 T
2. Construire 3 hangars de stockage à raison d'1 par zone
3. Etendre le TAA Nyarusange pour transformer les bananes
4. Organiser 5 séances de sensibilisation et d'information des producteurs sur l'importance de travailler ensemble dans la recherche du marché d'écoulement des produits

**Objectif spécifique 5 : Développement des filières maraichères et fruitières pour augmenter leur production et ainsi permettre à 10000 ménages de produire pour le marché et ainsi augmenter leur revenus**

1. Disponibiliser les semences maraichères :
  - Choux : 2100 T
  - Amarante : 210 kg
  - Oignons : 210kg
  - Tomate : 210kg
  - Aubergines : 210kg
2. Construire 3 hangars de collecte
3. Rendre disponible les produits phytos :
  - Dithane : 1020 l
  - Ridomil : 1020 l
  - Dursban : 2010 l
4. Rendre disponible les semences fruitières :
  - Ananas : 7.500.000 plants
  - Avocats : 50.000 plants
  - Prunes de Japon : 50.000 plants
  - Agrumes : 30.000 plants

**Objectif spécifique 6 : Développement des filières des cultures industrielles pour permettre à 10000 ménages d'augmenter la production et leurs revenus**

1. Produire 1.500.000 plants de caféiers
2. Planter 750.000 plants de caféiers en extension
3. Régénérer les plantations de café par 750.000 plants de caféiers
4. Organiser 20 séances de sensibilisation des caféiculteurs sur les techniques de conduites des caféiers

**Objectif spécifique 7 : Développement des filières animales (lait, viande) pour permettre à 10000 ménages d'augmenter la production animale et leurs revenus. Les bovins passent de 3438 à 7200 dont 800 laitières, les caprins passent de 13531 à 50.000, les porcins passent de 2.259 à 46000, les volailles de 13671 à 51000 et la production laitière de 1l par vache et par jour à 5 l par vache et par jour.**

1. Planter 100 ha de cultures fourragères en champs purs (Bannagrass, Tripsacum)
2. Repeupler le cheptel
  - Bovins : 312
  - Caprins : 30.000
  - Volailles : 20.000
  - Porcins : 20.000
  - Taureaux géniteurs : 6 à raison de 2 par zone
3. Pratiquer l'insémination artificielle par la disponibilisation de 1000 doses de semence
4. Organiser 3 Chaines de solidarités Communautaires bovines, caprines et porcines
5. Construire 3 points de collecte du lait
6. Construire 1 centre de collecte du lait
7. Structurer 5 réseaux d'éleveurs

8. Organiser 15 sessions d'information et de sensibilisation des représentants des éleveurs et des collecteurs du lait sur la bonne pratique d'hygiène
9. Construire 1 aire d'abattage
10. Organiser 5 formations au profit des éleveurs sur les techniques d'ensilage
11. Construire un centre vétérinaire communal

**Objectif spécifique 8 : Développement de l'apiculture et de la pisciculture pour permettre à 10000 ménages d'améliorer l'alimentation et d'augmenter leur revenus**

1. Aménager 34 étangs piscicoles
2. Ensemencer 34 étangs piscicoles par 170 kg d'alvins
3. Appuyer les pisciculteurs organisés en groupements en matériel nécessaire dont 68 caissons et 12 kits complet
4. Diffuser 240 ruches modernes au près des Groupements apicoles
5. Construire 1 centre de collecte du miel
6. Organiser 5 séances de formation des apiculteurs sur la transformation du miel
7. Planter 5 ha de cultures mellifères autour des ruches

**Objectif spécifique 9 : Renforcement de capacités institutionnelles pour permettre aux encadreurs agricoles et aux techniciens vétérinaires d'offrir des services de qualité aux agriculteurs et aux éleveurs (80 % d'agriculteurs et d'éleveurs avouent être satisfaits des services leur offerts par les techniciens vétérinaires et les encadreurs agricoles)**

1. Acheter 3 kits de matériel des techniciens vétérinaires à raison de 1 par zone (Kit)
2. Plaider pour le recrutement de 2 techniciens vétérinaires zonaux
3. Organiser 5 séances de formation au profit des techniciens vétérinaires
4. Acheter 3 kits de matériel pour les encadreurs agricoles (kit)
5. Organiser 5 séances de formation au profit des techniciens agricoles
6. Rendre disponible le moyen de déplacement pour les techniciens agronomes et vétérinaires (17 vélos, et 2 motos)

Le de coût de cet axe est estimé à 6893156000 Fbu dont la contribution au financement est répartie comme suit : Population : 2.034.180.000 Fbu, Commune : 684.974.000 Fbu et PTFs : 4.174.002.000 Fbu

**4.2 : Protection de l'environnement et adaptation aux changements climatiques**

Cet axe se fixe des objectifs et des actions concourant à la résolution des contraintes telles que reprises au point 2.2.1.1.3.2. Comme déjà signifié en supra, son caractère transversale fait que ses objectifs et actions touchent la quasi-totalité des secteurs qui fondent les rouages de la vie socio- économique de la commune.

Les objectifs et les actions retenues pour cet axe sont les suivants :

**Objectif spécifique 1 : Le couvert forestier est augmenté et bien entretenu**

1. Produire 12.000.000 plants forestiers

2. Vulgariser 170 exemplaires de textes législatifs et réglementaires en rapport avec le changement climatique
3. Planter 12.000.000 d'arbres sur les crêtes et les collines dénudées
4. Planter 33.000 arbres autour des infrastructures socio-économiques
5. Organiser 10 séances de formation des charbonniers sur les techniques modernes de carbonisation
6. Organiser 10 séances de sensibilisation et de formation sur la fabrication et l'utilisation des foyers améliorés

**Objectif spécifique 2 : Les sols sont protégés contre l'érosion**

1. Tracer 2500 km de courbes de niveau sur les bassins versants et dans les champs
2. Rendre disponible 15.000.000 éclats de souches
3. Planter les herbes fixatrices sur 2500 km de courbes de niveaux (Banagrass, Pennisetum, Tripsacum)
4. Produire 1.000.000 de plants agro-forestières
5. Planter 1.000.000 de plants agro-forestiers

**Objectif spécifique 3 : La sante de la population est mieux préservée**

1. Distribuer 30.000 MIILDA dans la commune
2. Animer 40 séances de sensibilisation sur l'utilisation efficiente des MIILDA
3. Superviser le dénombrement de la population et la distribution des MIILDA sur 17 collines
4. Organiser 25 séances de sensibilisation de la population sur la prévention des maladies épidémiques telles que le choléra, la dysenterie bacillaire, etc.

**Objectif spécifique 4 : La population accède mieux à l'eau potable**

1. Aménager 125 sources
2. Réhabiliter 75 sources aménagées
3. Construire 51 km linéaires d'AEP
4. Réhabiliter 47 km d' AEP
5. Faire l'extension de 46,5 km linéaires d'AEP
6. Aménager les périmètres de protection autour des captages et point d'eau (800 sources captages et points d'eau)
7. Organiser 20 séances de sensibilisation de la population sur la politique nationale de l'assainissement
8. Organiser 20 sessions de sensibilisation et d'information de la population sur l'assainissement du milieu et gestion des eaux usées et déchets solide

**Objectif spécifique 5 : Les eaux de pluie sont mieux gérées**

1. Organiser 10 séances de sensibilisation des autorités administratives et de la population sur les techniques de collecte et d'utilisation des eaux de pluies
2. Tracer 10100 m de caniveaux au tour des maisons et des infrastructures publiques pour l'évacuation des eaux pluviales.

### **Objectif spécifique 6 : Les ressources en eau sont mieux protégées**

1. Produire 2 327 750 plants de bambous pour la protection des berges des rivières
2. Planter 2327750 plants de bambous sur les berges des rivières

### **Objectif spécifique 7 : Les marais sont mieux aménagés et productifs**

1. Mener des Etudes d'aménagement de 147 ha de marais
2. Aménager les marais de façon moderne
3. Structurer les usagers des 5 marais aménagés en groupements
4. Organiser 25 séances de sensibilisation des producteurs pour cultiver très tôt les marais qui tarissent rapidement pendant la saison sèche
5. Aménager les bassins versants surplombant le marais Inajaga par 100 km de courbes de niveaux
6. Planter des herbes fixatrices sur ces 100 km de courbes de niveaux

### **Objectif spécifique 8 : Les agriculteurs et éleveurs s'adaptent aux Changements Climatiques**

1. Organiser 25 séances de sensibilisation des producteurs à faire des petites irrigations pendant la saison sèche
2. Planter 100 ha de cultures fourragères en champs purs pour l'alimentation des bétails
3. Organiser 25 séances de sensibilisation de la population pour la promotion des cultures résistantes à cycle court

### **Objectif spécifique 9 : La population est sensible aux méfaits du changement climatique**

1. Organiser 20 séances de sensibilisation de la population sur l'utilisation des matériaux locaux de construction respectueux de l'environnement
2. Organiser 20 séances d'information et de sensibilisation des leaders communautaires et des élus locaux sur les méfaits liés aux Changements climatiques
3. Organiser 20 sessions de sensibilisation de la population sur les effets du changement climatique
4. Organiser 5 sessions de formation des leaders communautaires sur les mesures d'adaptation aux changements climatiques
5. Organiser 20 sessions de sensibilisation de la population sur les mesures d'adaptation aux changements climatiques
6. Redynamiser et créer 24 clubs environnementaux dans les écoles

Le de coût de cet axe est estimé à 10.351.330.000 Fbu dont la contribution au financement est répartie comme suit : Population : 707.150.000 Fbu, Commune : 322.750.000 Fbu et PTFs : 8.141.430.000 Fbu



### **4.3. Développement des groupements de production, des métiers, du commerce, du tourisme, du secteur hôtelier et des infrastructures d'appui à la production**

#### **4.3.1. Le secteur des métiers et des Groupements de production, du commerce, du tourisme et du secteur énergétique et l'hôtelier**

Dans ce secteur, cet axe stratégique se fixe d'agir sur les principales contraintes telles que l'absence des Centres d'Enseignement des Métiers, le problème d'accès au crédit, l'insuffisance d'encadrement des groupements de production et des mouvements associatifs, le manque de la culture de travailler en association chez les commerçants, l'insuffisance d'accès aux crédits pour augmenter les investissements, manque d'Institutions de Micro-Finance.

Les objectifs spécifiques retenus et les actions qui concourent à leur atteinte sont les suivants :

**Objectif spécifique 1 : Développement des métiers et des groupements de production pour créer l'emploi, contribuer à l'augmentation de l'assiette fiscale communale et augmenter le revenu des ménages (500 emplois créés, les métiers contribuent de 5% par an à l'augmentation des recettes communales et au moins 1000 ménages augmentent leur revenu de 1000Fbu par jour)**

1. Organiser 20 sessions de formation et de perfectionnement des artisans sur les techniques de production (2 séances par filière)
2. Construire un centre d'enseignement des métiers
3. Appuyer 12 groupements de métiers en matériels
4. Organiser 5 séances de formation des artisans sur l'entrepreneuriat et l'épargne dans les IMF pour accéder aux microcrédits
5. Promouvoir le marché d'écoulement pour les produits artisanaux par l'organisation de 5 foires d'exposition, et 5 publicités,...
6. Structurer les artisans existant sur les 17 collines de la commune en groupements de production (briqueteries, tuileries, menuiseries, vanneries, etc.)

**Objectif spécifique 2 : Développement du commerce, du tourisme, du secteur énergétique et hôtelier pour créer l'emploi, augmenter les revenus des ménages et contribuer à l'augmentation de l'assiette fiscale communale (200 emplois créés, 200 ménages augmentent leurs revenus d'au moins 1000Fbu / jour et ces secteurs contribuent à l'augmentation des recettes communale d'au moins 10% par an)**

1. Organiser 5 séances de renforcement des capacités organisationnelles des commerçants
2. Construire 1 marché moderne
3. Plaider pour l'implantation d'une institution des micros finances (COOPEC)
4. Aménager 2 sites touristiques où se trouvent les grottes
5. Organiser des 5 campagnes de sensibilisation des opérateurs privés pour construire les hôtels et des maisons de passage
6. Raccorder la commune à l'électricité par un réseau de 13 km linéaires

7. Organiser des séances de sensibilisation de la population sur l'utilisation et l'achat de l'énergie solaire.
8. Acheter des plaques solaires (Salon de coiffure, charger les téléphones et les batteries, faciliter le commerce) et cela par au moins 100 ménages.

#### **4.3.2. Le secteur de transport, communication et télécommunication**

Dans cet axe stratégique, ce secteur se fixe d'agir sur les principales contraintes qui à titre de rappel sont l'insuffisance d'entretien des pistes, ponts et ponceaux par la population, les faibles capacités financières de la commune ne la permettant pas d'entretenir ces pistes et ponts ou de les réhabiliter, le manque de connexion à l'internet, etc.

Les objectifs spécifiques et les actions retenues pour les résoudre sont les suivants :

**Objectif spécifique 1 : Développement des pistes, ponts et ponceaux pour faciliter les échanges commerciaux et ainsi augmenter l'assiette fiscale communale et les revenus des ménages (10000 ménages augmentent leur revenus d'au moins 500Fbu par jour et le développement de ces infrastructures contribue de 5% à l'augmentation des recettes communales)**

1. Organiser 17 séances de sensibilisation de la population à tracer de nouvelles pistes et à construire des ponts et ponceaux.
2. Tracer 52 km de nouvelles pistes
3. Réhabiliter 62 km de pistes existantes
4. Construire 5 nouveaux ponts
5. Construire 15 ponceaux
6. Réhabiliter 4 ponts
7. Réhabiliter 9 ponceaux

**Objectif spécifique 2 : Développement de la technologie de l'information et de la télécommunication pour faciliter l'accès à l'information**

1. Plaider pour l'implantation d'antennes de télécommunication (Onamob, Econet, Leo)
2. Installer 1 cyber internet à Nyarusange avec 15 machines ordinateurs

Le coût de cet axe est estimé à 1.430.420.000 Fbu dont la contribution au financement est répartie comme suit : Population : 55.000.000Fbu, Commune : 73.050.000 Fbu et PTFs : 1.401.434.000 Fbu

**4.4. Promotion de l'accès aux soins de santé par la population, la lutte contre le SIDA, augmentation du taux de desserte en l'eau potable, l'assainissement de base et la promotion de l'habitat décent.**

##### **4.4.1. Le secteur sanitaire**

Sous cet axe, le secteur sanitaire se fixe des objectifs et des actions allant dans le sens de résoudre les principaux problèmes axés aux mauvaises conditions de travail dans les centres de soins consécutives au manque du matériel de base (électricité, incinérateurs non fonctionnels, le matériel médical, etc.), insuffisance d'infrastructures sanitaires (CDS, Pharmacies, etc.), insuffisance du personnel soignant, les maladies épidémiques et

pandémiques consécutives aux changements climatiques (Malaria, Cholera, dysenterie bacillaire, etc.)

**Objectif spécifique 1 : Amélioration de l'accès aux soins de santé de qualité par la population (le ratio infirmier/population passe de 4709 à 1749, le ratio CDS/population passe de 15302 à 12243 et 80% de la population avoue être satisfait des services offerts par les FOSA)**

1. Construire 3 blocs de maternité dans les CDS
2. Construire les blocs d'hébergement
3. Construire 3 morgues
4. Equiper 4 blocs de maternité
5. Réhabiliter 1 bloc d'hébergement
6. Réhabiliter 2 incinérateurs des CDS
7. Réhabiliter le système d'énergie solaire de 2 CDS
8. Plaider pour le recrutement de 14 infirmiers et personnel soignant qualifiés
9. Organiser 5 sessions de formation technique des TPS et ASC
10. Plaider pour l'ouverture du CDS Nkondo
11. Animer 1020 séances de Lutte contre la vente des médicaments illicites
12. Organiser 60 séances de mobilisation de la population pour contribuer à l'achat du carburant et à l'entretien de l'ambulance

**Objectif spécifique 2 : Augmentation du taux de dépistage du diabète de 0,15% à 45%, du taux de vaccination de 70% à 90% et réduction du taux de malnutrition de 55% à 20%**

1. Animer 96 séances de sensibilisation sur le dépistage du diabète
2. Plaider pour l'équipement des CDS en 5 Kit de diagnostic du diabète
3. Animer 20 séances de sensibilisation sur la malnutrition
4. Organiser 5 séances de formation des ASC sur le dépistage de la malnutrition
5. Animer 20 séances de sensibilisation sur l'importance de faire vacciner les enfants.

**Objectif spécifique 3 : Réduction de la prévalence du Paludisme de 40,1% à 10%**

1. Distribuer 30.000 MIILDA dans la commune
2. Animer 40 séances de sensibilisation sur l'utilisation efficiente des MIILDA
3. Superviser le dénombrement de la population et la distribution des MIILDA sur 17 collines
4. Organiser 25 séances de sensibilisation de la population sur la prévention des maladies épidémiques telles que le choléra, la dysenterie bacillaire, etc.

**Objectif spécifique 4 : Réduction du taux de séroprévalence de 1,2% à 0,5%**

1. Animer 40 séances de sensibilisation de la population sur le dépistage du VIH/SIDA
2. Animer 40 séances de sensibilisation des femmes enceintes de se faire dépister précocement le VIH/SIDA
3. Disponibiliser les ARV dans les 5 CDS
4. Animer 40 séances de sensibilisation sur les bienfaits de la circoncision
5. Animer 40 séances de sensibilisation sur l'importance de faire l'accouchement assisté en milieu médical

#### **4.4.2. Secteur de l'eau potable et assainissement de base**

Dans ce secteur, les principales contraintes pour lesquelles la commune Nyarusange s'est fixée des objectifs et des actions à mener pour les résoudre sont notamment l'existence de SA non fonctionnelles et des Sources Non Aménagées, l'insuffisance des réseaux d'AEP et des BF non fonctionnelles, l'insuffisance de capacités techniques et matérielles des techniciens de la RCE, l'insuffisance de la latrinitation et de l'hygiène. Les objectifs et les actions retenues sont :

##### **Objectif spécifique 1 : Augmentation du taux de desserte en eau potable (de 80% à 86 %)**

1. Aménager 125 sources
2. Réhabiliter 75 sources aménagées
3. Construire 51 km linéaires d'AEP
4. Réhabiliter 47 km d' AEP
5. Faire l'extension de 46,5 km linéaires d'AEP

##### **Objectif spécifique 2 : Assurance de la gestion professionnelle des infrastructures d'eau potable**

1. Mettre en place 17 comités de points d'eau
2. Organiser 25 séances de Sensibilisation et de mobilisation de la population pour paiement des redevances pour l'entretien et la maintenance des points d'eau
3. Doter la RCE d'un Kit fontainier
4. Organiser 25 séances de sensibilisation des comités des points d'eau sur la collecte des redevances
5. Assurer le déplacement pour les fontainiers et le bureau de la Régie par 6 vélos et 1 moto
6. Aménager les périmètres de protection autour des captages et point d'eau (800 sources captages et points d'eau)
7. Organiser 20 séances de sensibilisation de la population sur la politique nationale de l'assainissement
8. Organiser 20 sessions de sensibilisation et d'information de la population sur l'assainissement du milieu et gestion des eaux usées et déchets solides

##### **Objectif spécifique 3 : Augmentation du taux de couverture de l'assainissement de base de 6% à 70% ; l'usage correct des latrines et l'application des mesures d'hygiène**

1. animer 25 séances de sensibilisation pour la construction des latrines
2. Animer 25 séances de sensibilisation à la population pour la bonne utilisation des latrines
3. Animer 25 séances de sensibilisation pour l'hygiène corporelle et vestimentaire (changement de comportement)
4. Construire un bloc de latrines vidangeables à deux trous sur les lieux publics, 2 blocs d'urinoirs et 6 blocs de lave-mains
5. Construire 2 blocs de latrines publiques dans les centres de négoce, 2 blocs d'urinoirs et 2 blocs de lave- mains
6. Animer 25 séances de sensibilisation de la population sur l'utilisation et l'entretien des latrines familiales et règles d'hygiène
7. Formaliser un cadre de gestion privatise des installations sanitaires publiques dans 3 zones
8. Organiser 40 sessions de sensibilisation la population sur la gestion des ordures ménagères

#### **4.4.3. Secteur de l'habitat**

Les principales contraintes dans ce secteur sont à titre de rappel, l'inexistence des villages, la faible production des matériaux de construction (tuiles, briques), le manque de logement pour les vulnérables. La commune Nyarusange s'est fixée des objectifs et des actions à mener pour les contrecarrer.

#### **Objectif spécifique 1 : Promotion de l'habitat décent(Le taux des maisons couvertes de pailles est réduit de 14% à 5%)**

1. Organisation 25 sessions de sensibilisation de la population sur l'importance de vivre dans les villages
2. Construire 3 villages de 300 maisons chacun

Le de coût de cet axe est estimé à 5528460000 Fbu dont la contribution au financement est répartie comme suit : Population : 104470000Fbu, Commune : 76800000Fbu et PTFs : 3928202000 Fbu

#### **4.5. Promotion de l'accès à l'enseignement de qualité et la revalorisation des activités sportives et culturelles**

##### **4.5.1. Secteur de l'éducation, sport et culture**

Les principales contraintes qui minent le secteur de l'enseignement, de la culture et du sport en commune Nyarusange sont notamment l'insuffisance ou manque d'infrastructures scolaires tant à l'enseignement préscolaire, primaire, secondaire général qu'à l'enseignement technique (salle de classe, bureaux, latrines, laboratoires, bibliothèques, etc.),difficulté d'accès des populations à l'éducation et à la formation de qualité (accessibilité géographique, les capacités lacunaires des formateurs, coûts financiers par fois inaccessibles au regard du pouvoir d'achat de la population de la localité, etc.),l'insuffisance du matériel scolaire

(manuels scolaires, les bancs pupitres, etc.) et l'insuffisance d'infrastructures sportives et l'encadrement des jeunes qui accuse un manque à gagner

Pour changer cette situation, la commune a retenu les objectifs et les activités suivants :

**Objectif spécifique 1 : Amélioration de l'accès à l'enseignement préscolaire (toutes les ECOFO ont un cycle préscolaire)**

1. Construire 42 salles des écoles maternelles
2. Equiper les écoles maternelles de 1050 pupitres et 42 kits didactiques
3. Organiser 5 sessions de formation des éducateurs
4. Plaider pour le recrutement de 42 éducateurs

**Objectif spécifique 2 : Amélioration de l'accès à l'enseignement fondamental de qualité et ainsi changer les principaux ratios : ratio écolier/ salle de classe : de 65 à 50 ; ratio écolier / enseignant : de 55 à 40 ; ratio écolier/ banc pupitre : de 3 à 2**

1. Construire 28 salles de classe pour le 4<sup>ème</sup> cycle de l'ECOFO
2. Construire 54 salles des ECOFO
3. Réhabiliter 42 salles des ECOFO
4. Construire un bureau de l'I.C.E et de la D.C.E
5. Construire 4 bureaux des Directeurs des ECOFO
6. Etendre les ECOFO par 18 salles
7. Organiser 5 séances de recyclage des enseignants
8. Plaider pour le recrutement de 164 enseignants qualifiés
9. Doter les ECOFO de 14 Kits de supports didactique suffisants (L.M, L.E, Radio, Cassettes, Planches didactiques)

**Objectif spécifique 3 : Amélioration de l'accès à l'alphabétisation des adultes**

1. Construire 1 case d'alphabétisation
2. Réhabiliter 1 case d'alphabétisation
3. Plaider pour le recrutement de 3 alphabétiseurs
4. Equiper les centres d'alphabétisation en 3 Kits didactiques
5. Organiser 5 séances de formation des alphabétiseurs

**Objectif spécifique 4 : Amélioration de l'accès à l'enseignement secondaire**

1. Construire et équiper 20 salles des écoles secondaires adaptées aux conditions de personnes a besoins éducatifs spéciaux
2. Faire l'extension de 2 Ecoles secondaires par 8 salles de classe
3. Construire 36 ECOSAN ou 36 latrines a 2 trous vidangeables
4. Construire 12 lavabos
5. Construire 36 urinoirs
6. Construire et équiper 4 laboratoires et 4 bibliothèques

**Objectif spécifique 5 : Amélioration la qualité de l'enseignement secondaire par le changement des principaux ratios (ratio écolier / salle de classe : de 82 à 50 ; ratio écolier banc pupitre : de 3 à 2)**

1. Plaider pour le recrutement de 20 enseignants qualifiés
2. Délimiter les domaines de 5 écoles secondaires
3. Alimenter 15 écoles en énergie solaire
4. Doter les écoles secondaires ayant le cycle supérieur des outils informatiques ( 20 machines ordinateurs )
5. Construire 3 blocs administratifs et équiper les écoles secondaires
6. Construire 16 terrains de jeux dont 4 de Basket-ball, 4 de Volley-ball, 4 de Hand-ball et 4 de Football

**Objectif spécifique 6 : Développement du sport de masse et d'élite**

1. Construire 3 terrains de jeux (Football, Volley ball)
2. Construire et équiper un centre jeune
3. Construire et équiper un CLAC (Centre de lecture et d'Animation Culturelle)
4. Créer 17 clubs sportifs collinaires
5. Organiser 5 championnats
6. Organiser 30 rencontres de sport populaire

**Objectif spécifique 7 : Détection des talents**

7. Former les sportifs moyens des 3 zones
8. Organiser l'encadrement sportif à tous les niveaux (écoles, Centre jeunes, collines)
9. Organiser 5 championnats interscolaires

**Objectif spécifique 8 : Sauvegarde de l'identité culturelle**

1. Faire l'inventaire des artistes et leurs domaines dans 17 collines
2. Identifier les genres culturels existants dans la commune
3. Construire une salle d'exposition
4. Chercher un équipement adéquat pour les artistes identifiés dans les 3 zones (Tambours, tenues, etc.)

**Objectif spécifique 9 : Sauvegarde du patrimoine culturelle**

1. Réhabiliter 3 sites touristiques, monuments historiques
2. Construire 1 infrastructure culturelle (un RUGO traditionnel)
3. Créer 3 groupes culturels par zone (tambourinaires, danses traditionnelles)
4. Organiser 5 festivals communaux
5. Construire 5 salles polyvalentes

Le de coût de cet axe est estimé à 6.364.250.000 Fbu dont la contribution au financement est répartie comme suit : Population : 1.216.350.000Fbu, Commune : 159.950.000Fbu et PTFs : 5.433.100.000 Fbu

#### **4.6. Amélioration de la bonne gouvernance locale, de la cohésion sociale, la promotion du genre, de la justice sociale et de la sécurité des biens et des personnes**

Cet axe se fixe de trouver la solution aux contraintes liées aux faibles capacités tant humaines que matérielles de la commune au regard des missions lui dévolue, à la faible mobilisation des ressources endogènes et exogènes, à l'insuffisance de communication entre les autorités locales et la population au sujet de la gestion des affaires de la commune, à la sécurité des biens et des personnes, à la cohésion sociale non effective, à la justice et à l'inclusion sociale et le genre.

Les objectifs spécifiques retenus et les actions qui concourent à leur atteinte sont les suivants :

##### **Objectif spécifique 1 : Promotion de la bonne gouvernance locale par le renforcement de capacités techniques des agents et cadres communaux (tous les cadres et agents de la commune mettent en œuvre leurs plans d'action au moins à 80% et 80 % de la population avoue être satisfait des services offerts par l'administration communales et ses services déconcentrés)**

1. Organiser 15 sessions de formation au profit des agents d'Etat sur des thèmes variés (archivage et classement, rédaction des actes de la commune, utilisation et tenue des registres, accueil, et initiation à l'utilisation de l'outil informatique.
2. Organiser 15 sessions de formation au profit des CCDC et staff communal sur des thèmes comme :
  - Maitrise de l'ouvrage communal
  - Plaidoyer et lobbying
  - Cycle de passation des marchés publics
  - Cycle de gestion des projets
  - Enquête ménage
3. Organiser 15 sessions de formation à l'endroit du staff communal et du conseil communal sur des thèmes comme :
  - Enjeux de la décentralisation
  - Manuel de procédure administrative et financière
  - Code du travail et de la sécurité sociale
4. Organiser 3 sessions de formation à l'endroit des membres de la commission des finances du conseil communal sur le contrôle interne des recettes communales
5. Organiser 5 sessions de formation des percepteurs et agents communaux concernées par la mobilisation et la gestion des recettes, sur la capitalisation des stratégies de mobilisation des recettes, la préparation et l'exécution du budget communal.
6. Organiser 5 sessions de formation au sein des CDC sur la technique de communication et de mobilisation pour le développement
7. Mettre en place 1 service foncier communal

##### **Objectif spécifique 2 : Promotion de la gouvernance locale par le renforcement des capacités matérielles**



Achat du matériel pour faciliter le travail des cadres et agents de la commune :

1. 1 Véhicule tout terrain pour l'administration communale
2. Du matériel informatique (5 ordinateurs et accessoires)
3. 5 imprimantes
4. 2 motos pour les travaux de terrain des conseillers techniques
5. 17 Vélos pour chefs de collines
6. Contribution pour l'achat d'une moto de l'animateur du service d'Aide juridique (Nyarusange, Makebuko , Ryansoro )
7. 3 armoires de classement pour l'Etat civil
8. Equiper le service foncier communal en mobilier (1 moto, 2 ordinateurs, 2 armoires, 10 chaises, 2 imprimantes)

### **Objectif spécifique 3 : Lutte contre la corruption sous toutes ses formes**

1. Mettre en place 15 comités de lutte contre la corruption
2. Organiser 10 sessions de formation au profit des comités communales de lutte contre la corruption sur la loi anti-corruption
3. Mettre en place des mécanismes de suivi-évaluation de ces comités (élaboration d'un plan d'action périodique et évaluation des réalisations 2 fois par an)

### **Objectif spécifique 4 : Développement de la culture de la redevabilité et de la communication**

1. Organiser 10 séances de restitution publique sur la gestion des affaires de la commune
2. Organiser 20 séances d'information et de sensibilisation de la population sur le bien-fondé des séances de recevabilité et leur droit en matière de gestion des affaires de la commune
3. Mettre en place 11 boîtes à suggestion dans tous les services œuvrant dans commune
4. Organiser 5 journées portes- ouvertes à l'occasion des journées de la commune
5. Organiser 10 séances de coordination des intervenants (secteur privé, ONG, Société Civile)
6. Elaborer et faire le suivi-évaluation du P.A.I

### **Objectif spécifique 3 : Professionnalisation de la police de proximité et renforcement de la sécurité des personnes et des biens (80% de la population avoue être satisfait de la qualité des services offerts par la police nationale)**

1. Construire et équiper 1 poste de police
2. Construire et équiper 2 antennes zonales de police
3. Organiser 10 sessions de formation des comités mixtes de sécurité
4. Doter aux comités mixtes de sécurité des moyens de communication (85 téléphones mobiles)
5. Doter d'un moyen de déplacement au chef de poste et les chefs d'antennes (3 Motos)
6. Organiser des séances de sensibilisation de la population pour la remise volontaire des armes

7. Evaluer périodiquement (4 fois par an) les comités mixtes de sécurité
8. Elaborer un plan communal de sécurité (1 fois par an)

**Objectif spécifique 4 : Amélioration de la qualité de prestation des services judiciaires par l'augmentation de 80% la rapidité d'exécution des jugements rendus et du respect des droits humains**

1. Plaider pour le recrutement du personnel du T.R Nyarusange : 3 juges et 3 greffiers.
2. Organiser 10 sessions de formation pour les juges et greffiers sur différents textes juridiques (Code de procédure pénale, code de la route, etc.)
3. Doter du T.R du matériel suffisant :
  - 2 motos
  - 5 ordinateurs
  - 5 imprimantes
  - 1 machine Photocopieuse
  - Plaque solaire
4. Mettre en place un service d'accueil
5. Appui à la représentation du ministère public auprès des T.R (6 déplacement des magistrats du parquet)
6. Vulgariser 5 textes de loi en générale et les textes sur les droits de l'homme en particulier
7. Subventionner le service d'aide juridique intercommunal
8. Organiser 15 sessions de formation des comités locaux de justice

**Objectif spécifique 5 : Promotion de l'inclusion sociale, le genre et la cohésion sociale (80% de couples avoue être conscient de la complémentarité homme /femme pour leur développement et celui de la commune ; 50% des vulnérables deviennent financièrement indépendants, les violences basées sur le genre et tout autres sortes de discrimination sont réduites de 80%)**

1. Organiser 3 séances de sensibilisation des comités de lutte contre les violences basées sur le genre sur les formes de violences
2. Organiser 10 séances de sensibilisation de la population sur les méfaits relatifs à la discrimination basée sur le genre
3. Organiser 10 séances de sensibilisation des leaders femmes pour initier les associations d'auto-développement
4. Organiser 5 séances de formation des leaders communautaires sur le développement inclusif
5. Organiser 20 séances de sensibilisation des communautés « TWA » sur l'initiation des associations d'auto-développement
6. Actualiser périodiquement les listes des vulnérables (1 fois l'an) en tenant compte des critères objectifs
7. Organiser 5 séances de formation des élus locaux et leaders communautaires sur les droits et les devoirs des enfants et des personnes handicapées

8. Organiser 20 séances de sensibilisation de la population sur l'importance de l'enregistrement des naissances a l'état civil et des unions libres
9. Construire 50 maisons pour les vulnérable
10. Appuyer financièrement 5 groupements des femmes les plus viables
11. Faciliter 100 vulnérables par an à trouver l'emploi au niveau de la commune
12. Organiser 20 séances de sensibilisation des vulnérables pour adhérer aux groupements d'auto-développement
13. Organiser 10 séances de Sensibilisation des femmes à se faire élire dans les organes de prise de décision
14. Organiser 5 séances d'information à l'endroit des comités de protection de l'enfant (CPE) sur la convention internationale des droits de l'enfant(CIDE).
15. Organiser et célébrer les fêtes internationales dédiées à la femme (1 fois l'an)

Le de coût de cet axe est estimé à 1.274.435.000 Fbu dont la contribution au financement est répartie comme suit : Population : 14.000.000 Fbu, Commune : 62.650.000 Fbu et PTFs : 921.475.000 Fbu

#### **4.7. Réduction de la pression démographique en ramenant le taux de croissance démographique de 2,4 à 2%**

Cet axe stratégique se fixe de résoudre les problèmes liés essentiellement à l'insuffisance d'accès à la terre pour l'agriculture, le faible accès aux services sociaux dû à l'inadéquation entre les besoins exprimés et les capacités financières de la commune et des ménages, etc.

Les objectifs et les actions qui ont été retenus par les acteurs communaux sont les suivants :

##### **Objectif spécifique 1 : Réduction du nombre d'enfant par femme (de 6 enfants par femme à 3 enfants)**

1. Organiser 10 séances de sensibilisation de la population sur la limitation de naissances
2. Organiser 10 des séances de sensibilisation sur les méfaits de la polygamie et du concubinage
3. Organiser 10 séances de sensibilisation sur les méfaits des viols et la dénonciation des auteurs
4. Organiser 10 séances de sensibilisation des couples sur la nécessité de consulter les professionnels de la santé pour limiter les naissances
5. Organiser 25 sessions de sensibilisation des couples sur le planning familial et les méthodes appropriées.

##### **Objectif spécifique 2 : Augmentation de l'âge requis pour le mariage (de 18 ans à 21 ans pour une fille et de 21 ans à 25 ans pour le garçon)**

1. Organiser des sessions de sensibilisation des jeunes sur les méfaits d'abandonner les études pour faire des mariages précoces
2. Organiser des sessions de sensibilisation des jeunes sur les méfaits des mariages précoces

3. Organiser des sessions de sensibilisation de la population que le bel âge de mariage est de 21 ans pour la fille et 25 ans pour le garçon
4. Informer et instruire les services d'état civil de n'est plus célébrer le mariage pour les couples que quand le garçon a un minimum de 25 ans et la fille un minimum de 21ans

Le coût de cet axe est estimé à 7.000.000 Fbu dont le financement est de la responsabilité de la commune.

**CHAP V. PLAN D'INVESTISSEMENTS PLURIANNUEL ET VENTILLATION ANNUELLE (MONTANTS EN MILLIONS DE FBU)**

**Axe stratégique 1 : Amélioration de la production agro - sylvo -zootechnique**

Objectif spécifique	Activité à mener	Résultat attendu	Localisation	CT	Chronogramme des activités					Contribution		
					2013	2014	2015	2016	2017	Population	Commune	PTFs
1. Protection et restauration de la fertilité du capital productif (du sol)	1. Protéger et fertiliser les terres cultivées	1250 ha sont protégés	Commune	820,92	164,214	164,214	164,214	164,214	164,214	512,656	129714	156632
2. Aménagement des marais et des périmètres irrigués pour augmenter les exploitations et la production	2. Aménager des marais et des périmètres irrigués pour augmenter les exploitations et la production	147 ha sont aménagés	Commune	735,5	250,1	210,1	150,1	125,1	0,1	88,2	44600	602700
3. Professionnalisation des producteurs et promotion de l'innovation (10000 ménages s'inscrivent dans la logique d'agriculture du marché)	3. Professionnaliser les producteurs et promouvoir l'innovation	10000 ménages s'inscrivent dans la logique d'agriculture du marché	Commune	17,45	3,49	3,49	3,49	3,49	3,49	2,16	760	14530

Objectif spécifique	Activité à mener	Résultat attendu	Localisation	CT	Chronogramme des activités					Contribution		
					2013	2014	2015	2016	2017	Population	Commune	PTFs
4. Développement des filières vivrières	4. Développer les filières vivrières	800T de haricot volubile, 750 T de haricot nain 2850T de pomme de terre, 15500T de banane, 12000T manioc, 2020,1Tde maïs	Commune	2.552,1	742,5	122,5	162,5	162,5	162,5	122,5	381,5	8,5
5. Développement des filières maraichères et fruitières	6. Développer les filières maraichères et fruitières	10000 ménages augmentent leurs revenus de 30%	Commune	1.077,5	342,9	222,9	222,9	182,9	182,9	938,86	5	133,64
6. Développement des filières des cultures industrielles	7. Développer les filières des cultures industrielles	1670 T de cafés sont produits	Commune	301	60,2	60,2	60,2	60,2	60,2	150	1	90
7. Développement des filières animales (lait, viande)	Développer les filières animales (lait, viande)	5 litres de lait par vache et par jour sont produits	Commune	624	124,8	124,8	124,8	124,8	124,8	20	4	600
9. Développement de l'apiculture et de la pisciculture	Développer l'apiculture et la pisciculture	Au moins 500 ménages augmentent leurs revenus de 30%	Commune	119,004	16,3	41,3	33,8	13,8	13,8	8,604	0	110,4

Objectif spécifique	Activité à mener	Résultat attendu	Localisation	CT	Chronogramme des activités					Contribution		
					2013	2014	2015	2016	2017	Population	Commune	PTFs
9. Renforcement des capacités des techniciens vétérinaires et des encadreurs agricoles pour assurer un bon encadrement des agriculteurs et des éleveurs	8. Renforcer les capacités des techniciens vétérinaires et des encadreurs agricoles	Les capacités des encadreurs agricoles et des techniciens vétérinaires sont renforcées et 80% d'éleveurs et d'agriculteurs satisfaits de leur encadrement	Commune	42,4	28,6	5,2	2,7	2,7	2,7	0	0	37,4
<b>Sous Total</b>				<b>13.249,674</b>	<b>3.125.064</b>	<b>2.346,664</b>	<b>2.316,664</b>	<b>2.231,664</b>	<b>1.626,664</b>	<b>2.034,180</b>	<b>684,974</b>	<b>4.174,002</b>

## Axe stratégique 2 : Protection de l'environnement et adaptation aux changements climatiques

Objectif spécifique	Activités à mener	Résultat attendu	Localisation	CT	Chronogramme des activités					Contribution		
					2013	2014	2015	2016	2017	Population	Commune	PTFs
<b>1. Le couvert forestier est augmenté et bien entretenu</b>	Augmenter et entretenir le couvert forestier	Le couvert forestier est augmenté et bien entretenu	Commune	4870	974	974	974	974	494	105,6	8,4	526
<b>2. Les sols sont protégés contre l'érosion</b>	Protéger les sols contre l'érosion	Les sols sont protégés contre l'érosion	Commune	685	137	137	137	137	137	388	121	151
<b>3. La santé de la population est mieux préservée</b>	Préserver la santé de la population	La santé de la population est mieux préservée	Commune	128,23	24,966	24,966	24,966	24,966	24,966	0	0,75	127,48
<b>4. La population accède mieux à l'eau potable</b>	Augmenter le taux de desserte en eau potable	La population accède mieux à l'eau potable	Commune	2.833,1	66,262	850,12	1395,12	75,12	0,12	69,35	49	2789,75
<b>5. Les ressources en eau sont mieux protégées</b>	Protéger les ressources en eau	Les ressources en eau sont mieux protégées	Commune	931,1	186,22	186,22	186,22	186,22	186,22	40	0	891,1
<b>6. Les agriculteurs et éleveurs s'adaptent aux Changements Climatiques</b>	Relever la sensibilité des agriculteurs et des éleveurs pour qu'ils s'adaptent aux changements climatiques	Les agriculteurs et éleveurs s'adaptent aux Changements Climatiques	Commune	8,4	1,68	1,68	1,68	1,68	1,68	5	2	1,4
<b>7. Les marais sont mieux aménagés et productifs</b>	Aménager les marais de façon moderne pour les rendre productifs	Les marais sont mieux aménagés et productifs	Commune	0,76	255,2	215	155	129,9	4,9	99,2	49,1	611,7
<b>8. La population est sensible aux méfaits du changement climatique</b>	Relever la sensibilité de la population sur les méfaits du changement climatique	La population est sensible aux méfaits du changement climatique	Commune	55	11	11	11	11	11	0	40	15
<b>Sous Total</b>				<b>10.351,33</b>	<b>2.268,786</b>	<b>2.416,086</b>	<b>2.901,086</b>	<b>1.555,986</b>	<b>875,986</b>	<b>707,15</b>	<b>322,75</b>	<b>8.141,43</b>



**Axe stratégique 3 : Développement des groupements de production, des métiers, du commerce, du tourisme, du secteur hôtelier et des infrastructures d'appui à la production**

Objectif spécifique	Activités à mener	Résultat attendu	Localisation	CT	Chronogramme des activités					Contribution		
					2013	2014	2015	2016	2017	Population	Commune	PTFs
<b>1. Développement des métiers et des groupements de production pour créer l'emploi</b>	1. Développer les métiers et les groupements de production	500 emplois créés, les métiers contribuent de 5% par an à l'augmentation des recettes communales et au moins 1000 ménages augmentent leur revenu de 1000Fbu par jour	Commune	88,2	20240	20240	5440	5440	5440	0	3200	81200
<b>2. Développement du commerce, du tourisme, du secteur énergétique et hôtelier pour créer l'emploi, augmenter les revenus des ménages et contribuer à l'augmentation de l'assiette fiscale communale</b>	2. Développer le commerce, le tourisme, le secteur énergétique et hôtelier	les revenus des ménages et l'assiette fiscale communale sont augmentés	Commune	1.203,85	603,8	363,8	228,75	3,75	3,75	10	38,85	1.155
<b>3. Développement des pistes, ponts et ponceaux pour faciliter les échanges commerciaux et ainsi augmenter l'assiette fiscale communale et les revenus des ménages</b>	3. Développer les pistes, ponts et ponceaux	L'assiette fiscale communale et les revenus des ménages sont augmentés	Commune	190,87	38,574	38,574	38,574	38,574	36,574	45	31	142,734
<b>4. Développement de la technologie de l'information et de la télécommunication pour faciliter l'accès à l'information</b>	5. Développer la technologie de l'information et de la communication	Les Technologies de l'Information et de la Communication sont Développées	Commune	7,5	7,5	7,5	0	0	0	0	0	22,5
<b>Sous Total</b>				<b>1.490,42</b>	<b>670,114</b>	<b>430,114</b>	<b>272,764</b>	<b>47,764</b>	<b>45,764</b>	<b>55</b>	<b>73,050</b>	<b>1.401,434</b>

**Axe stratégique 4 : Promotion de l'accès facile aux soins de santé par la population, la lutte contre le SIDA, augmentation du taux de desserte en eau potable, l'assainissement de base et la promotion de l'habitat décent**

Objectif spécifique	Activités à mener	Résultat attendu	Localisation	CT	Chronogramme des activités					Contribution			
					2013	2014	2015	2016	2017	Pop	Commune	PTFs	
<b>1. Augmentation de l'accès aux soins de santé de qualité</b>	Augmenter l'accès aux soins de santé	L'accès aux soins de santé par la population est amélioré	Commune										
				339	107,532	105,532	117,532	5,532	5,532	32,12	20	289,04	
<b>2. Réduction du taux de séroprévalence de 1,2% à 0,5%</b>	Réduire le taux de séroprévalence	Le taux de séroprévalence est réduit de 1,2% à 0,5%	Commune										
				24,28	5,672	5,672	5,672	5,672	5,672	0	0	28,36	
<b>3. Augmentation du taux de vaccination de 70% à 90% ; de dépistage du diabète de 0,15 à 45 % et diminution du taux de malnutrition de 55 % à 20 %</b>	Augmenter le taux de vaccination, de dépistage du diabète et diminuer le taux de malnutrition	Le taux de vaccination augmente de 70% à 90% ; de dépistage du diabète de 0,15 à 45 % et le taux de malnutrition est réduit de 55 % à 20 %	Commune										
				11	2,2	2,2	2,2	2,2	1,792	0	0	9,272	
<b>4. Réduction de la prévalence du Paludisme de 40,1% à 10%</b>	Réduire la prévalence du paludisme	La prévalence du paludisme est réduite de 40,1% A 10 %	Commune										
				127,48	24,816	24,816	24,816	24,816	24,816	0	0	127,48	
<b>5. Augmentation du taux de desserte en eau potable de 80% à 86%</b>	Augmenter le taux de desserte en eau potable	Le taux de desserte en eau potable passe de 80% à 86%	Commune										
				2.833,1	662,62	850,12	1.395,12	75,12	0,12	69,35	49	2.789,75	
<b>6. Assurance de la gestion professionnelle</b>	Assurer la gestion professionnelle de l'eau potable	L'eau potable est professionnellement gérée	Commune										
				20,5	20,5	0	0	0	0	0	0	20,5	
<b>7. Augmentation du taux de couverture de l'assainissement de Base de 6% à 70% et l'usage correct des latrines et l'application des règles de l'hygiène</b>	Augmenter le taux de couverture de l'assainissement de base	Le taux de couverture de l'assainissement de Base passe de 6% à 70%	Commune										
				1.573,1	11,26	907,36	46,36	12,76	1,36	3	7,8	63,8	
<b>8. Promotion de l'Habitat décent</b>	Promouvoir l'habitat décent	Le taux des maisons construites en pailles passe de 14% à 5 %	Commune										
				600	200	200	200	0	0	0	0	600	
<b>Sous total</b>				<b>5.528,46</b>	<b>1.034,6</b>	<b>2.095,7</b>	<b>1.791,700</b>	<b>126,1</b>	<b>39,292</b>	<b>104,47</b>	<b>76,8</b>	<b>3.928,202</b>	

**Axe stratégique 5 : Promotion de l'accès à l'enseignement de qualité et la revalorisation des activités sportives et culturelles**

Objectif spécifique	Activités à mener	Résultat attendu	Localisation	CT	Chronogramme des activités					Contribution		
					2013	2014	2015	2016	2017	Population	Commune	PTFs
<b>1. Amélioration de l'accès à l'enseignement préscolaire</b>	Améliorer l'accès à l'enseignement de qualité	L'accès à l'enseignement de qualité est amélioré	Commune	916,65	230,58	230,58	230,58	230,58	54,18	906,25	2	8,4
<b>2. Amélioration de l'accès à l'enseignement fondamental</b>	Améliorer l'accès à l'enseignement fondamental	L'accès à l'enseignement fondamental est amélioré	Commune	31,62	976,4	916,4	916,4	176,4	0	189,1	77,1	2.896,8
<b>3. Amélioration de l'accès à l'alphabétisation des adultes</b>	Améliorer l'accès à l'alphabétisation des adultes	L'accès à l'alphabétisation des adultes est amélioré	Commune	288	57,6	57,6	57,6	57,6	57,6	0	0	288
<b>4. Amélioration de l'accès à l'enseignement secondaire</b>	Améliorer l'accès à l'accès à l'enseignement de qualité	L'accès à l'enseignement de qualité est amélioré	Commune	26,8	15,36	5,36	5,36	0,36	0,36	2	2	22,8
<b>5. Amélioration la qualité de l'enseignement secondaire</b>	Améliorer la qualité de l'enseignement secondaire	La qualité de l'enseignement secondaire est améliorée	Commune	1.431,6	205,2	601,6	401,6	201,6	21,6	85	45	1.301,6
<b>6. Développement du sport de masse et d'élite</b>	Développer le sport de masse	Le sport de masse est amélioré	Commune	240,75	96,1	66,1	66,1	6,1	6,1	11	6,25	102,5
<b>7. Détection des talents</b>	Détecter les talents	Les talents sont détectés	Commune	6	20,26	201,1	281,1	1,1	1,1	13	13	660
<b>8. Sauvegarde de l'identité culturelle</b>	Sauvegarder l'identité culturelle	L'identité culturelle est sauvegardée	Commune	10,65	2,13	2,13	2,13	2,13	0,33	0	2,65	8
<b>9. Sauvegarde du patrimoine culturel</b>	Sauvegarder le patrimoine culturel	Le patrimoine culturel est sauvegardé	Commune	281800	55300	70600	55300	50300	50300	10000	11950	145000
<b>Sous total</b>				<b>6.364,25</b>	<b>1.841,27</b>	<b>2.151,47</b>	<b>2.016,17</b>	<b>726,17</b>	<b>191,57</b>	<b>1.216,35</b>	<b>159,95</b>	<b>5.433,1</b>

**Axe stratégique 6 : Amélioration de la bonne gouvernance locale, de la cohésion sociale, la promotion du genre, de la justice sociale et de la sécurité des biens et des personnes**

Objectif spécifique	Activités à mener	Résultat attendu	Localisation	CT	Chronogramme des activités					Contribution			
					2013	2014	2015	2016	2017	Population	Commune	PTFs	
<b>1. Promotion de la bonne gouvernance locale par le renforcement de capacités humaines</b>	Promouvoir la bonne gouvernance locale par le renforcement de capacités humaines	Les capacités humaines des acteurs locaux sont renforcées	Commune		89,6	22,16	17,16	17,16	17,16	9	0	7,8	81,8
<b>2. Promotion de la bonne gouvernance locale par le renforcement de capacités matérielles</b>	Promouvoir la bonne gouvernance locale par le renforcement de capacités matérielles	Les capacités matérielles des acteurs locaux sont renforcées	Commune		565,55	20	72,55	473	0	0	0	3	145,05
<b>3. Lutte contre la corruption sous toutes ses formes</b>	Lutter contre la corruption sous toutes ses formes	La corruption est bannie	Commune		17	3,4	3,4	3,4	3,4	3,4	0	1	16
<b>4. Développement de la culture de la redevabilité et de la communication</b>	Développer la culture de la redevabilité et de la communication	La culture de la redevabilité et de la communication est développée	Commune		3,61	0,71	0,6	0,6	0,6	0,6	0	1,5	0
<b>5. Professionnalisation de la police de proximité et renforcement de la sécurité de la population et des biens</b>	Professionnaliser la police de proximité et renforcer la sécurité des personnes et des biens	La police de proximité est professionnalisée et la sécurité des biens et des personnes est renforcée	Commune		398,8	7,25	17,25	349,8	17,25	7,25	13	13,25	357,55
<b>6. Amélioration de la qualité des prestations des services judiciaires</b>	Améliorer la qualité de prestation des services judiciaires	La qualité de prestation des services judiciaires est améliorée	Commune		84,475	50,495	4,995	4,995	4,995	4,995	1	1	64,475
<b>7. Promotion de l'inclusion sociale, le genre et la cohésion sociale</b>	Promouvoir l'inclusion sociale, le genre et la cohésion sociale	L'inclusion sociale et le genre et la cohésion sociale sont promus	Commune		115,4	25,42	25,42	25,42	20,32	20,32	0	35,1	56,6
<b>Sous total</b>					<b>1.274,435</b>	<b>104,015</b>	<b>141,375</b>	<b>874,375</b>	<b>63,725</b>	<b>45,565</b>	<b>14</b>	<b>62,65</b>	<b>921,475</b>

**Axe stratégique 7 : Maîtrise de la pression démographique en réduisant le taux de croissance démographique de 2,4 à 2%**

Objectif spécifique	Activités à mener	Résultat attendu	Localisation	CT	Chronogramme des activités					Contribution		
					2013	2014	2015	2016	2017	Population	Commune	PTFs
<b>1. Réduction du nombre d'enfant par femme (de 6 enfants par femme à 3 enfants)</b>	1. Réduire le nombre d'enfants par femme (de 6 enfants par femme à 3 enfants)	Le nombre d'enfants par femme est réduit	Commune	4	0,8	0,8	0,8	0,8	0,8	0	2	2
<b>2. Augmentation de l'âge de mariage (de 18 ans à 21 ans pour une fille et de 21 ans à 25 ans pour le garçon)</b>	2. Augmenter l'âge de mariage (de 18 ans à 21 ans pour les filles et de 21 ans à 25 ans pour les garçons)	L'âge de mariage est augmenté	Commune	3	0,6	0,6	0,6	0,6	0,6	0	1,5	1,5
<b>Sous total</b>				<b>7</b>	<b>1,4</b>	<b>1,4</b>	<b>1,4</b>	<b>1,4</b>	<b>1,4</b>	<b>0</b>	<b>3,5</b>	<b>3,5</b>
<b>Budget total du PCDC</b>				<b>26929,891</b>	<b>6776,463</b>	<b>7166,723</b>	<b>7273,073</b>	<b>3196,823</b>	<b>1950,255</b>	<b>4131,15</b>	<b>1995,598</b>	<b>20803,143</b>

# **ANNEXES**

**ANNEXE 1 : Matrice du budget des actions planifiées, leur localisation et source de financement**

**Axe stratégique 1 : Augmentation de la production agro- sylvo-zootechmique**

Objectif Spécifique	Actions à mener	Localisation	Quantité	Cout unitaire	Cout total	CHRONOGRAMME					CONTRIBUTION		
						2014	2015	2016	2017	2018	Populati on	Commu ne	PTF S
<b>1. Protection et restauration de la fertilité du capital productif (du sol)</b>	1. Tracer les courbes de niveau sur les bassins versants et dans les champs	Toutes les collines	2500 km	<b>Ces actions sont reprises et budgétisées sous l'axe « Adaptation aux changements climatiques »</b>									
	2. Rendre disponible des éclats de souche	Toutes les collines	15.000.000 éclats de souches										
	3. Planter les herbes fixatrices sur les courbes de niveaux (Banagrass, Pennisetum, Tripsacum)	Toutes les collines	2500 km										
	4. Produire des plantes agro-forestières	Toutes les collines	1.000.000 de plants										
	5. Planter les plants agro-forestiers	Toutes les collines	1.000.000 de plants										
	6. Organiser des séances d'information des producteurs sur les bonnes pratiques agricoles (3 séances/an/collines)	Toutes les collines	255 séances	0,02 fr/séances	5,1	1,05	1,05	1,05	1,05	1,05	0	2,55	2,55
	7. Creuser et utiliser rationnellement les compostières	Toutes les collines	20.000 compostières	0,005 fr/	0,1	0,02	0,02	0,02	0,02	0,02	0,1	0	0

	8. Réhabiliter les courbes de niveau existantes	Muhoro Tye	230 km	0,134/km	30,82	6,164	6,164	6,164	6,164	6,164	24,656	6,164	3,082
<b>2. Aménagement des marais et des périmètres irrigués pour augmenter les exploitations et la production</b>	1. Mener des Etudes d'aménagement des marais	NYAMUSWA GA	50 ha	<b>Ces actions sont reprises et budgétisées sous l'axe « Adaptation aux changements climatiques »</b>									
		NYAMMUZIZI MA	42 ha										
		INABATI	30 ha										
		INARIBA	25 ha										
	2. Aménager les marais de façon moderne	NYAMUSWA GA	50 ha										
		NYAMUZIZIM A	42 ha										
		INABATI	30 ha										
		INARIBA	25 ha										
	3. Structurer les usagers des marais aménagés en groupements	INARIBA NYAMUSWA GA INABATI INARIBA	5										
	3. Organiser les séances de sensibilisation des producteurs pour cultiver très tôt les marais qui tarissent rapidement pendant la saison sèche	Toutes les collines	25 Séances										



	4. Aménager les bassins versants surplombant le marais Inajaga par des courbes de niveaux	Les collines surplombant Inajaga	100km											
	Planter des herbes fixatrices sur ces courbes de niveaux	Les collines surplombant Inajaga	100km											
<b>3. Professionnalisation des producteurs et promotion de l'innovation</b>	1. Structurer et appuyer les organisations des producteurs agricoles	Toutes les collines	15 Séances	120	1,8	0,36	0,36	0,36	0,36	0,36	0	0	1,8	
	2. Organiser des séances de formation au profit des agriculteurs sur les paquets techniques agricoles innovateurs et vulgariser le calcul de rentabilité de la production agricole	Toutes les collines	15 Séances	20	0,3	0,06	0,06	0,06	0,06	0,06	0	0,3	0	
	3. Organiser des visites d'échanges d'expérience et de capitalisation de bonnes pratiques	Toutes les collines	5 Visites	0,3	1,5	0,3	0,3	0,3	0,3	0,3	0	0	1,5	
	4. Mettre en place des FFS (Farmers Field School)/CEP (Champ Ecole Paysans)	Toutes les collines	12 CEP	0,3	3,6	0,72	0,72	0,72	0,72	0,72	2,16	360	1080	

	5. Structurer les multiplicateurs des semences sélectionnées groupés en réseau des chaînes de valeur ajoutée	Toutes les collines	5 réseaux	20	0,1	0,02	0,02	0,02	0,02	0,02	0	0,1	0	
	6. Organiser des séances de formation des leaders agricoles sur les paquets techniques agricoles innovateurs et les CVA	Toutes les collines	20 Séances	150	3	0,6	0,6	0,6	0,6	0,6	0	0	3	
	7. Appuyer organisationnellement des CVA dans l'approvisionnement en intrants (semences, engrais, produits phyto)	Toutes les collines	20	20	0,4	0,08	0,08	0,08	0,08	0,08	0	0	0,4	
	8. Organiser les séances de formation aux membres des CVA sur la commercialisation des récoltes	Toutes les collines	5 séances	150	0,75	0,15	0,15	0,15	0,15	0,15	0	0	0,75	
	9. Organiser des séances de formation des leaders des CVA sur la manière de travailler avec les IMF pour accéder aux microcrédits	Toutes les collines	5	1,2	6	1,2	1,2	1,2	1,2	1,2	0	0	6	
<b>4. Développement</b>	1. Rendre disponible	Banane	Toutes les collines	12500 rejets	2	25	5	5	5	5	5	15	2,5	7,5

<b>des filières vivrières</b>	les semences sélectionnées	Pomme de terre	Toutes les collines	300 t de plançons germés	1500	450	90	90	90	90	90	270	0	180
		Manioc	Toutes les collines	425.000 boutures	100	42,5	8,5	8,5	8,5	8,5	8,5	25,5	0	17
		Mais	Toutes les collines	20 t	1000	20	4	4	4	4	4	20	0	0
		Haricots volubiles	Toutes les collines	50 t	1.500	75	15	15	15	15	15	45	0	30
	2. Construire un hangar de stockage		Toutes les zones	3	40	120	0	40	40	40	0	6	6	108
3. Etendre le TAA Nyarusange pour transformer les bananes		Commune	1	0,01	0,01	0	0	0	0	0	0	0	0	0,01
4. Organiser des séances de sensibilisation et d'information des producteurs sur l'importance de travailler ensemble dans la recherche du marché d'écoulement des produits		Toutes les collines	5	10	0,05	0,01	0,01	0,01	0,01	0,01	0	0,05	0	
<b>5. Développement des filières maraichères et fruitières</b>	1. Disponibiliser les semences maraichères	Choux	Toutes les collines	2100 kg	30	63	126	126	126	126	126	37,8	0	25,2
		Amarantes	Toutes les collines	210 kg	20	4,2	0,84	0,84	0,84	0,84	0,84	2,52	0	0,168
		oignons	Toutes les collines	210 kg	20	4,2	0,84	0,84	0,84	0,84	0,84	2,52	0	1,68

		Tomates	Toutes les collines	210 kg	60	12,6	1,52	1,52	1,52	1,52	1,52	7,56	0	5,04
		Aubergines	Toutes les collines	210 kg	60	12,6	1,52	1,52	1,52	1,52	1,52	7,56	0	5,04
	2. Construire des Hangars de collecte		Toutes les zones	3	40	120	40	40	40	0	0	20	5	95
	3. Rendre disponible les produits phytos	Dithane		1020 l	15	15,3	3,06	3,06	3,06	3,06	3,06	15,3	0	0
Ridomil			1020 l	15	15,3	3,06	3,06	3,06	3,06	3,06	15,3	0	0	
Dursban			1020 l	15	15,3	3,06	3,06	3,06	3,06	3,06	15,3	0	0	
	4. Rendre disponible les semences fruitières	Ananas	Toutes les collines	7.500.000 plants	0,001fr	750	150	30	30	30	30	750	0	0
Avocats		Toutes les collines	50.000 plants	0,002fr	10	2	2	2	2	2	10	0	0	
Prune de Japon		Toutes les collines	50.000 plants	0,002 fr	10	2	2	2	2	2	10	0	0	
Agrumes		Toutes les collines	30.000 plants	0,0015 fr	45	9	9	9	9	9	45	0	0	
<b>6. Développement des filières des cultures industrielles</b>	Produire des plants de caféiers		Toutes les collines	1.500.000 plants	0,001fr/plants	150	30	30	30	30	30	90	0	60
	Planter les plants de caféiers en extension		Toutes les collines	750.000 plants	0,001	75	15	15	15	15	15	30	0	15
	Régénérer les plantations de café		Toutes les collines	750.000 plants	0,001	75	15	15	15	15	15	30	0	15
	2. Organiser des séances de sensibilisation des caféiculteurs sur les techniques de conduites des caféiers		Commune	20	0,00005	0,001	0,2	0,2	0,2	0,2	0,2	0	1	0
<b>7. Développement des filières animales (lait,</b>	1. Planter les cultures fourragères en champs purs (Bannagrass, Tripsacum)		Toutes les collines	100 ha	<b>Cette action est reprise et budgétisée sous l'axe « Adaptation aux changements climatiques »</b>									

<b>viande)</b>	2. Repeupler le cheptel	Bovins	Toutes les collines	312	2	624	124,8	124,8	124,8	124,8	124,8	0	0	624,8	
		Caprins	Toutes les collines	30	150	4,5	90	90	90	90	90	90	0	0	4,5
		Volailles	Toutes les collines	20	10	200	40	40	40	40	40	40	0	0	200
		Porcins	Toutes les collines	20	150	300	60	60	60	60	60	60	0	0	300
		Taureaux géniteurs	Toutes les collines	6	3	18	3,6	3,6	3,6	3,6	3,6	3,6	0	0	18
	3. Pratiquer l'insémination artificielle (I.A)	Toutes les collines	1000 doses	25	25	5	5	5	5	5	5	0	0	25	
	4. Construire des points de collecte du lait	zone	3	15	45	9	9	9	9	9	9	10	5	30	
	5. Construire un centre de collecte du lait	Commune	1	30	0	0	30	0	0	0	0	10	5	15	
	5. Structurer les éleveurs en réseau	Toutes les collines	5	0,05	0,25	0,05	0,05	0,05	0,05	0,05	0,05	0	0,1	0,15	
	6. Organiser des sessions d'information et de sensibilisation des représentants des éleveurs et des collecteurs du lait sur la bonne pratique d'hygiène	Toutes les collines	15	20	0,3	0,06	0,06	0,06	0,06	0,06	0,06	0	0,1	0,2	
	7. Construire des aires d'abattages	Buhomba	1	40	40	0	0	0	0	0	0	0	0	40	
8. Organiser des formations au profit des éleveurs sur les techniques d'ensilage	Commune	5	0,4	0,002	0,004	0,004	0,004	0,004	0,004	0,004	0	0	0,002		

	9. Construire un centre vétérinaire communal	Commune	1	40	0	0	40	0	0	0	0	0	40
<b>8. Développement de l'apiculture et de la pisciculture</b>	1. Aménager les étangs piscicoles	Toutes les collines	34	100	3,4	0,68	0,68	0,68	0,68	0,68	3,4	0	0
	2. Ensemencer les étangs (alvins)	Toutes les collines	170kg	0,300	51	10,2	10,2	10,2	10,2	10,2	0	0	51
	3. Appuyer les pisciculteurs en matériel nécessaire : Caissons		68 Caissons	0,003	0,204	0,04	0,04	0,04	0,04	0,04	0,204	0	0
	Matériel de pêche (Kit complet)	Toutes les collines	10	1	10	0	10	0	0	0	0	0	10
	4. Appuyer les apiculteurs organisés en groupements en matériels usuels (Kit)	Toutes les collines	12	0,3	3,6	0,72	0,72	0,72	0,72	0,72	0	0	3,6
	5. Diffuser les ruches modernes au près des Groupements apicoles	Toutes les zones	240	45	10,8	2,16	2,16	2,16	2,16	2,16	0	0	10,8
	6. Construire un centre de collecte du miel	Commune	1	20	20	0	0	20	0	0	0	0	20
	7. Organiser des séances de formation des apiculteurs sur la transformation du miel	Toutes les collines	5	3	15	0	15	0	0	0	0	0	15
8. Planter les cultures mellifères autour des ruches	Toutes les collines	5 ha	1	5	2,5	2,5	0	0	0	5	0	0	
<b>9. Renforcement de capacités des techniciens</b>	Acheter le matériel des techniciens vétérinaires (Kit)	Zones	3kits	2	6	1,2	1,2	1,2	1,2	1,2	0	0	6

<b>vétérinaires et des encadreurs agricoles</b>	2. Plaider pour le recrutement des techniciens vétérinaires des zones	Commune	2	0	0	0	0	0	0	0	0	0	0
	3. Organiser les séances de formation au profit des techniciens vétérinaires	Commune	5	1	5	2,5	2,5	0	0	0	0	0	0
	4. Acheter le matériel pour les techniciens agricoles (kit)	zones	3kit	1	3	0,5	0,5	0,5	0,5	0,5	0	0	3
	5. Organiser des séances de formation au profit des techniciens agricoles	Commune	5	1	5	1	1	1	1	1	0	0	5
	6. Rendre disponible le moyen de déplacement pour les techniciens agronomes et vétérinaires (vélos, motos)	Toutes les collines	17 vélos	0,2	3,4	3,4	0	0	0	0	0	0	0
2 motos			10	20	20	0	0	0	0	0	0	0	20
<b>Sous total</b>					<b>6249,6</b>	<b>3125,0</b>	<b>2346,6</b>	<b>2316,6</b>	<b>2231,6</b>	<b>1626,6</b>	<b>2034,180</b>	<b>684,974</b>	<b>4174,0</b>
					<b>74</b>	<b>64</b>	<b>64</b>	<b>64</b>	<b>64</b>	<b>64</b>			<b>02</b>

**Axe stratégique 2 : Protection de l'environnement et adaptation aux changements climatiques**

Objectif spécifique	Actions à mener	Localisation	Quantité	CU	CT	Chronogramme des actions					Contribution		
						2014	2015	2016	2017	2018	Population	Commune	PTFs
<b>1. Le couvert forestier est augmenté et bien entretenu</b>	1. Produire des plants forestiers	Toutes les collines	12.000.000	200	2400	480	480	480	480	480	50	0	235
	2. Vulgariser les textes législatifs et règlementaires en rapport avec le changement climatique	Toutes les collines	170 exemplaires	20	3,4	0,68	0,68	0,68	0,68	0,68	0	3,4	0
	3. Planter des arbres sur les crêtes et les collines dénudées	Toutes les collines	12.000.000	0,0002	240	48	48	48	48	48	50	0	235
	4. Planter des arbres autour des infrastructures socio-économiques	Toutes les collines	33.000	200	6,6	1,32	1,32	1,32	1,32	1,32	5,6	1	0
	5. Organiser des séances de formation des charbonniers sur les techniques modernes de carbonisation	Toutes les collines	10	3	30	6	6	6	6	6	0	2	28
	6. Organiser des séances de sensibilisation et de formation sur la fabrication des foyers améliorés	Toutes les collines	10	3	30	6	6	6	6	6	0	2	28



<b>2. Les sols sont protégés contre l'érosion</b>	1. Tracer les courbes de niveau sur les bassins versants et dans les champs	Toutes les collines	2500 km	2	500	100	100	100	100	100	300	100	100
	2. Rendre disponible des éclats de souche	Toutes les collines	15.000.0000 éclats de souches	5	75	15	15	15	15	15	15	15	15
	3. Planter les herbes fixatrices sur les courbes de niveaux (Banagrass, Pennisetum, Tripsacum)		2500 km	40	10	2	2	2	2	2	8	1	1
	4. Produire des plants agro-forestières	Toutes les collines	1.000.000 de plants	50 fr	50	10	10	10	10	10	32,5	2,5	17,5
	5. Planter les plants agro-forestiers	Toutes les collines	1.000.000 de plants	50 fr	50	10	10	10	10	10	32,5	2,5	17,5
<b>3. La sante de la population est mieux préservée</b>	1. Distribuer des MIILDA dans la commune	Toutes les collines	30000	0,004	120	24	24	24	24	24	0	0	120
	2. Animer les séances de sensibilisation sur l'utilisation efficiente des MIILDA	Toutes les collines	2040	20	4,08	0,816	0,816	0,816	0,816	0,816	0	0	4,08
	3. Superviser le dénombrement de la population et la distribution des MIILDA.	Toutes les collines	17	20	3,4	0	0	0	0	0	0	0	3,4

	4. Organiser des séances de sensibilisation de la population sur la prévention des maladies épidémiques telles que le choléra, la dysenterie bacillaire, etc.	Toutes les collines	25	30	0,75	0,15	0,15	0,15	0,15	0,15	0	0,75	0
<b>4. La population accède mieux à l'eau potable</b>	1. Construire les AEP	Kinyonzo-Gitaramuka	7km	25.	175	0	175	0	0	0	5, 25	3,5	166,25
		Bikingi-Biziya-Gasenyi-Nyarusange-Tye	22km	25	550	0	550	0	0	0	4,5	3,5	542
		Kabimba-Kigara,Biziya	17km	25	425	0	0	425	0	0	5	5	415
		Bakashi-Gatwaro	5km	25	125	0	0	125	0	0	5	5	115
	2. Faire l'extension des AEP	Bikingi-Gasenyi-Tye	19km	25	475	475	0	0	0	0	7	4	464
		Tye-Nyarubenga	8km	25	200	0	0	200	0	0	6	4	190
		Bukoro-Muhororo	5km	25	125	0	125	0	0	0	5	5	115
		Gahembe-EP Muzima.	4,5km	25	112,5	112,5	0	0	0	0	7	5	100,5
	3.Rehabiliter des AEP	Nyamutobo-Bukoro	15km	15	225	0	0	225	0	0	6	4	215
		-Kabimba, muzima-Biziya-Nyarubenga-Kigara	27km	15	405	0	0	405	0	0	10	5	390
		Gitaramuka-Murambi	5km	15	0	75	0	0	75	0	5	3	67

	4. Aménager de nouvelles sources d'eau	Toutes les collines	125	120	15	0	0	15	0	0	3	2	10
	5. Réhabiliter des S.A	Toutes les collines	75	0,08	6	1,2	1,2	1,2	1,2	1,2	6	0	0
<b>5. Les eaux de pluie sont mieux gérées</b>	1. Organiser 10 séances de sensibilisation des autorités administratives et de la population sur les techniques de collecte et d'utilisation des eaux de pluies	Toutes les collines et ménages	10	3	30	6	6	6	6	6	0	2	4
	2. Tracer les caniveaux au tour des maisons et des infrastructures publiques pour l'évacuation des eaux pluviales.	Toutes les collines	10100 m	0,005	50,5	10,1	10,1	10,1	10,1	10,1	50,5	0	0
<b>6. Les ressources en eau sont mieux protégées</b>	1. Produire des plants de bambous pour la protection des berges des rivières	Toutes les collines traversées par les rivières	2 327 750	0,3	698,325	139,665	139,665	139,665	139,665	139,665	8	0	690,325
	2. Planter des plants de bambous sur les berges des rivières	Toutes les rivières	2327,75	0,1	232,775	46,555	46,555	46,555	46,555	46,555	32	0	200,775

<b>7. Les agriculteurs et éleveurs s'adaptent aux Changements Climatiques</b>	1. Organiser les séances de sensibilisation des producteurs à faire des petites irrigations pendant la saison sèche	Toutes les collines	25 Séances	20	0,5	0,1	0,1	0,1	0,1	0,1	0	0,5	0
	2. Planter des cultures fourragères en champs purs pour l'alimentation des bétails	Toutes les collines	100 ha	0,05	5	1	1	1	1	1	5	0	0
	3. Organiser des séances de sensibilisation de la population pour la promotion des cultures résistantes à cycle court	Toutes les collines	25 Séances	20	0,5	0,1	0,1	0,1	0,1	0,1	0	0,5	0
	4. Redynamiser et créer des clubs environnementaux dans les écoles	Toutes les écoles	24	100	2,4	0,48	0,48	0,48	0,48	0,48	0	1	1,4
<b>8. Les marais sont mieux aménagés et productifs</b>	1. Mener des Etudes d'aménagement des marais	NYAMUSWAGA	50 ha	2/km	100	100	0	0	0	0	0	0	100
		NYAMMUZIZIMA	42 ha	2. /km	84	0	84	0	0	0	0	0	84
		INABATI	30 ha	2 /km	60	0	0	60	0	0	0	0	60
		INARIBA	25 ha	2 /km	50	0	0	0	50	0	0	0	50

	2. Aménager les marais de façon moderne	NYAMUSWAGA	50 ha	3 /ha	150	150	0	0	0	0	30	15	105
		NYAMUZIZIMA	42 ha	3 /ha	126	0	126	0	0	0	25,2	12,6	88,2
		INABATI	30 ha	3/ha	90	0	0	90	0	0	18	9	63
		INARIBA	25 ha	3/ha	75	0	0	0	75	0	15	7,5	52,5
	3. Structurer les usagers des marais aménagés en groupements	INARIBA NYAMUSWAGA INABATI INARIBA	5	100	0,5	0,3	0,1	0,1	0	0	0	0,5	0
	3. Organiser les séances de sensibilisation des producteurs pour cultiver très tôt les marais qui tarissent rapidement pendant la saison sèche	Toutes les collines	25 Séances	20	0,5	0,1	0,1	0,1	0,1	0,1	0	0,5	0
	4. Aménager les bassins versants surplombant le marais Inajaga par des courbes de niveaux	Les collines surplombant Inajaga	100km	0, 2	20	4	4	4	4	4	10	3	7
	Planter des herbes fixatrices sur ces courbes de niveaux	Les collines surplombant Inajaga	100km	0,04	4	0,8	0,8	0,8	0,8	0,8	1	1	2

<b>9. La population est sensible aux méfaits du changement climatique</b>	1. Organiser 20 séances de sensibilisation de la population sur l'utilisation des matériaux locaux de construction respectueux de l'environnement	Toutes les collines	20	0,5	10	2	2	2	2	2	0	10	0
	2. Organiser 20 séances d'information et de sensibilisation des leaders communautaires et des élus locaux sur les méfaits liés aux Changements climatiques	Toutes les collines	20	0,5	10	2	2	2	2	2	0	10	0
	3. Organiser 20 sessions de sensibilisation de la population sur les effets du changement climatique	Toutes les collines	20	0,5	10	2	2	2	2	2	0	10	0
	4. Organiser 5 sessions de formation des leaders communautaires sur les mesures d'adaptation aux changements climatiques	Toutes les collines	5	3	15	3	3	3	3	3	0	0	15

	5. Organiser 20 sessions de sensibilisation de la population sur les mesures d'adaptation aux changements climatiques	Toutes les collines	20	0,5	10	2	2	2	2	2	0	10	0
<b>Sous Total</b>					<b>10351,33</b>	<b>2268,786</b>	<b>2416,086</b>	<b>2901,086</b>	<b>1555,986</b>	<b>875,986</b>	<b>707,15</b>	<b>322,75</b>	<b>5141,43</b>

**Axe stratégique 3 : Développement des groupements de production, des métiers, du commerce, du tourisme, du secteur hôtelier et des infrastructures d'appui à la production**

Objectifs spécifiques	Actions à mener	Localisation	Qté	C.U	C.T	Chronogramme					Contribution		
						2014	2015	2016	2017	2018	Popul ation	commu ne	PTFs
<b>1. Développement des métiers et des groupements de production pour créer l'emploi et augmenter les revenus des ménages</b>	1. Organiser des sessions de formation des et perfectionnement des artisans sur les techniques de production (1 séances par filière	Toutes les 3 Zones : -Bukoro -Murambi Nyarusange	20	3	60	12	12	12	12	12	0	0	60
	2. Appuyer les groupements en matériels de qualité	Toutes les 3 Zones	12 groupements	1	12	2,4	2,4	2,4	2,4	2,4	0	0	12
	3. Organiser des séances de formation des artisans sur l'entrepreneuriat et l'épargne dans les IMF pour accéder aux microcrédits	Toutes les 3 Zones	5 séances	12	6	1,2	1,2	1,2	1,2	1,2	0	0	12

	4. Promouvoir le marché d'écoulement pour les produits artisanaux, expositions, Foires, publicités,...	Nyarusange -Kabimba	5 Foires	0,2	1	0,2	0,2	0,2	0,2	0,2	0	1	0
	5. Structurer les artisans en groupements de production.	Toutes les collines	17	2	34	6,8	6,8	6,8	6,8	6,8	0	10	24
	5. Aménager le site touristique où se trouvent les grottes	-Muzima -Kanywanka	2	4	8	4	4	0	0	0	0	0	8
	6. Sensibiliser les opérateurs privés à construire les hôtels	Commune	5	0,1	0,5	0,1	0,1	0,1	0,1	0,1	0	0,5	0
<b>2. Développement de la communication et de la télécommunication</b>	1. Plaider pour l'implantation des antennes de télécommunication( Onamob,Econet,Leo)	-Murambi -Bukoro	5	0	0	0	0	0	0	0	0	0	0
	2. Installer les cybers pour l'internet.	-Murambi - Bukoro -Nyarusange	15 ordinateurs	22,5	7,5	7,5	7,5	0	0	0	0	0	22,5
<b>3. Développement du Commerce, du tourisme, du secteur énergétique et hôtelier</b>	1. Organiser des séances de renforcement des capacités organisationnelles des commerçants.	commune	5	0,1	0,5	0,1	0,1	0,1	0,1	0,1	0	0,5	0



	2. Construction d'un marché moderne.	-BUHOMBA	1	600	600	600	0	0	0	0	10	20	570
	3. Plaider pour l'implantation d'une institution des micros finances (COOPEC)	Chef-lieu de la commune	1	0,1	0,1	0,05	0,05	0	0	0	0	0,1	0
	1. Raccordement de la commune à l'électricité.	*Gishubi-Murambi	5km	45	225	0	0	225	0	0	0	0	225
		*Nyabiraba-Bukoro-Nyarusange	8km	45	360	0	360	0	0	0	0	0	360
	2. Sensibiliser la population sur l'utilisation et l'achat de l'énergie solaire.	Zone : -Bukoro -Murambi -Nyarusange	5	0,05	0,25	0,05	0,05	0,05	0,05	0,05	0	0,25	0
	3. Achat des plaques solaires (Salon de coiffure, charger les téléphones et les batteries, faciliter le commerce)	Les ménages	30 ménages	0,6	18	3,6	3,6	3,6	3,6	3,6	0	18	0
<b>4. Développement des pistes rurales, ponts et ponceaux.</b>	1. Organiser des séances de sensibilisation de la population à tracer de nouvelles pistes et à construire des ponts et ponceaux.	Toutes les collines.	17 séances	0,1	1,7	0,34	0,34	0,34	0,34	0,34	0	0	0,34

	2. Tracer de nouvelles pistes	1. Kabimba-Gatwaro(4km) 2. Kabimba-Nyarubenga (2km) 3. Kigara-CDS Biziya(1km) 4. Nyarusange-Biziya(1km) 5. Gasenyi-Tye(5km) 6. Jurwe-Bukoro(10km) 7. Bukoro-Nyarusange(7 km) 8. Bukoro-Bihomvora(2km) 9. Gahembe-Karambi-Kibuye 1 (5km) 10. Nyabigoma-Masango (2km) 11. Gahembe-Karambi-Kibuye2 (8km) 12. Kabimba-Gatwaro-Murambi (3km) 13. Bikingi-Gasenyi (2km) 14. Gahe-Bakashi-Gatwaro (2km)	52km	350	1820	364	364	364	3 64	364	100	100	1620
--	-------------------------------	---	------	-----	------	-----	-----	-----	------	-----	-----	-----	------

	3. Rehabiler les pistes existantes	<p>1. Kabimba-Biziya-Nyarubenga-Benja (8Km).</p> <p>2. Nyarusange-Muzima (8km)</p> <p>3. Gasenyi-Magamba(6km)</p> <p>4. Nyarusange-Mudogo-Kirehe (5km)</p> <p>5. Gitaka-Bukoro-Nyabiraba (10km)</p> <p>6. Inajaga-Muhororo(3km)</p> <p>7. Bikingi-Nyarusange(5km)</p> <p>8. Murambi-Gatwaro (2km)</p> <p>9. Murambi-Gahembe(4km)</p> <p>10. Kinyonzo-Gitaramuka-Murambi(4km)</p> <p>11. EP Gatwaro-EP Muzima (1km)</p> <p>12. Jurwe-Nyabiraba(4km)</p>	62km	0,750	46,5	9,3	9,3	9,3	9,3	9,3	10	5	41,5
--	------------------------------------	--	------	-------	------	-----	-----	-----	-----	-----	----	---	------

	4.Construire de nouveaux ponts	1.Masare- Tye 2.Bukoro-Bihomvora 3.Waga-Benja 4.Waga-Gasenyi 5.Waga-Gahembe	5	5	25	5	5	5	5	5	5	5	15
--	--------------------------------	---	---	---	----	---	---	---	---	---	---	---	----

	5.Construire des ponceaux	1.Mukuka-Mugomera-Gitunguru 2.Nyamuswaga-Biziya 3.Kibuye – Gahembe 1 4.Kibuye-Gahembe 2 5.Nyamuzizima 1&2 6.Nyakwezi-Nyagwire 7. Gisasa-Gatwaro 8.Nyakwezi-Gatwaro 9.Kigoti-Gahembe 10.Inariba-Muhororo 11.Jurwe-Bukoro 12.Nyamiguta-Jurwe 13.Inajaga-Muhoror-Gatwe 14.Inajaga-Muhororo 15.Inariba – Muhororo 2	15	5	75	15	15	15	15	15	10	5	60
	6. Rehabiler les ponts	1.Waga-Gasave	4	2	8	2	2	2	2	0	5	3	0

		2.Waga-Wimpfizi											
		3.Waga-Nyabahururu											
		4.Waga-Biziya											
	7.Rehabiliter les ponceaux	1. Nyakigina 1&2	9	2	18	3,6	3,6	3,6	3,6	3,6	5	3	10
		2. Mudogo-Kanywanka											
		3. Kaburanzwiri-Kabingo											
		4.Gatwe-Ndubura											
		5. Waga-Masango											
		6. Inajaga-Masare											
		7.Inajaga-Bikingi											
		8.Inabati-Nyabiraba											
		9.Nyabirobo											
	<b>Sous total</b>				<b>1490,420</b>	<b>670,114</b>	<b>430,114</b>	<b>272,764</b>	<b>47,764</b>	<b>45,764</b>	<b>55</b>	<b>73,05</b>	<b>1401,434</b>

**Axe stratégique 4 : Promotion de l'accès aux soins de santé par la population, la lutte contre le SIDA, augmentation du taux de desserte en l'eau potable, l'assainissement de base et la promotion de l'habitat décent**

Objectifs spécifiques	Actions à mener	Localisation	Qté	C.U	C.T	Chronogramme					Contribution		
						2014	2015	2016	2017	2018	Population	commune	PTFs
<b>1. Réduction du taux de séroprévalence de 1,2% à 0,5%</b>	1. Animer les séances de sensibilisation de la population sur le dépistage du VIH/SIDA	Commune /Colline	2040	0,02	4,08	0,816	0,816	0,816	0,816	0,816	0	0	4,08
	2. Animer des séances de sensibilisation des femmes enceintes de se faire dépister précocement le VIH/SIDA	Commune /colline/CDS	2040	0,02	4,08	0,816	0,816	0,816	0,816	0,816	0	0	4,08
	3. Disponibiliser les ARV dans les CDS	Tous les CDS	5	2	10	2	2	2	2	2	0	0	10
	4. Anime les séances de sensibilisation sur les bienfaits de la circoncision	Colline-CDS (TOUS)	2040	0,02	4,08	0,816	0,816	0,816	0,816	0,816	0	0	4,08
	5. Animer des séances de sensibilisation sur l'utilisation des préservatifs.	Commune CDS	2040	0,02	4,08	0,816	0,816	0,816	0,816	0,816	0	0	4,08
	6. Animer des Séances de sensibilisation sur l'importance d'accoucher assisté en milieu médical	Toutes les collines CDS	1020	0,02	2,04	0,408	0,408	0,408	0,408	0,408	0	0	2,04

<b>2. Augmentation du taux de vaccination de 70% à 90% ; de dépistage du diabète de 0,15 à 45 % et diminution du taux de malnutrition de 55 % à 20 %</b>	1. Animer des séances de sensibilisation sur l'importance de faire vacciner les enfants.	Toutes les collines/CDS	1020	0,02	2,04	0,408	0,408	0,408	0,408	0,408	0	0	2,04
	2. Animer les séances de sensibilisation sur le dépistage du diabète	Toutes les collines, commune et tous les CDS	96	0,02	1,92	0,384	0,384	0,384	0,384	0,384	0	0	0,192
	3. Plaider l'équipement des CDS en Kit de diagnostic du diabète	Tous les CDS	5	0	0	0	0	0	0	0	0	0	0
	4. Animer les séances de sensibilisation sur la malnutrition	Toutes les collines	1020	0,02	2,04	0,408	0,408	0,408	0,408	0,408	0	0	2,04
	5. Organiser des séances de formation des ASC sur le dépistage de la malnutrition	Tous les CDS	5	1	5	1	1	1	1	1	0	0	5



<b>3. Réduction de la prévalence du Paludisme de 40,1% à 10%</b>	1. Distribuer des MIILDA dans la commune	Toutes les collines	30000	<b>Ces actions sont reprises et budgétisées sous l'axe « Adaptation aux changements climatiques »</b>									
	2. Animer les séances de sensibilisation sur l'utilisation efficace des MIILDA	Toutes les collines	2040										
	3. Superviser le dénombrement de la population et la distribution des MIILDA.	Commune Toutes les collines	17										
<b>4. Augmentation de l'accès aux soins de santé de qualité</b>	1. Construire les blocs de maternité dans les CDS	-CDS Biziya -CDS Murambi -CDS Bukoro	3	40	120	40	40	40	0	0	10	10	100
	2. Construire les blocs d'hébergement	-CDS Biziya -CDS Murambi -CDS Bukoro	3	40	120	40	40	40	0	0	10	5	105
	3. Construire les morgues	-CDS Biziya -CDS Murambi -CDS Bukoro	3	20	60	20	20	20	0	0	10	5	45

	4. Equiper les blocs de maternité	-CDS Biziya -CDS Murambi -CDS Bukoro -CDS Nyarusan ge	4	2	8	2	2	2	2	2	0	0	8
	5. Réhabiliter le bloc d'hébergement	CDS Nyarusan ge	1	10	10	0	0	10	0	0	2	0	8
	6. Réhabiliter l'incinérateur du CDS	CDS Nyarusan ge CDS Bukoro	2	2	4	0	0	2	2	0	0	0	4
	7. Réhabiliter le système d'énergie solaire des CDS	-CDS Nyarusan ge - CDS Bukoro	2	1	2	2	0	0	0	0	0	0	2
	8. Plaider pour le recrutement du personnel soignant qualifié	CDS Biziya 4 -Bukoro 4 -Murambi 2 - Nyarusan ge	4 4 4 2	0	0	0	0	0	0	0	0	0	0
	9. Organiser des sessions de formation technique des TPS et ASC	Toutes les collines et les CDS	5	3	15	3	3	3	3	3	0	0	15
	10. Plaider pour l'ouverture du CDS Nkondo	CDS Nkondo	1	0	0	0	0	0	0	0	0	0	0

	11. Animer les séances de Lutte contre la vente des médicaments illicites	Toutes les collines	1020	0,02	2.040	0,508	0,508	0,508	0,508	0,508	0	0	2,04
	12. Mobiliser la population pour contribuer à l'achat du carburant et à l'entretien de l'ambulance	Toutes les collines	60	0,02	0,12	0,024	0,024	0,024	0,024	0,024	0,12	0	0
<b>5. Augmentation du taux de desserte en eau potable de 80% à 86%</b>	2. Construire les AEP	Kinyonzo - Gitaramuka	7km	<b>Ces actions sont reprises et budgétisées sous l'axe « Adaptation aux changements climatiques »</b>									
		Bikingi-Biziya-Gasenyi-Nyarusan-ge-Tye	22km										
		Kabimba-Biziya-Gasave	17km										
		Bakashi-Gatwaro	5km										
	2. Faire l'extension des AEP	Bikingi-Gasenyi-Tye	19km										
		Tye-Nyarubenga	8km										
		Bukoro-Muhororo	5km										
		Gahembe-EP Muzima.	4,5km										

	3.Rehabiliter des AEP	Nyamuto bo- Bukoro	15km										
		- Kabimba, muzima- Biziya- Nyaruben ga-Kigara	27km										
		Gitaramu ka- Murambi	5km										
	4. Aménager de nouvelles sources d'eau	Toutes les collines	125										
	5. Réhabiliter des S.A	Toutes les collines	75										
<b>6. La gestion professionnelle de l'eau potable est assurée</b>	1. Mettre en place des comités de points d'eau	Toutes les collines	17	0	0	0	0	0	0	0	0	0	0
	2. Organiser des séances de Sensibilisation et de mobilisation de la population pour paiement des redevances pour l'entretien et la maintenance des points d'eau	commune	425	0	0	0	0	0	0	0	0	0	0
	3. Equiper la RCE d'un kit fontainier	Toutes les collines	1	1,5	1,5	1,5	0	0	0	0	0	0	15
	4. Organiser les séances de sensibilisation des comités des points d'eau sur la collecte des redevances	Toutes les collines	25	0	0	0	0	0	0	0	0	0	0

	5. Assurer le déplacement pour les fontainiers et le bureau de la Régie	Commune	6 vélos 1moto	0,15 1	9 10	9 10	0 0	0 0	0 0	0 0	0 0	0 0	9 10	
<b>7 .Augmentation du taux de couverture de l'assainissement de Base de 6% à 70% et l'usage correct des latrines et l'application des règles de l'hygiène</b>	1. animer les séances de sensibilisation pour la construction des latrines	Toutes les collines	25	0	0	0	0	0	0	0	0	0	0	
	2. Animer les séances de sensibilisation à la population pour la bonne utilisation des latrines	Toutes les collines	510	0	0	0	0	0	0	0	0	0	0	
	3. Animer les séances de sensibilisation pour l'hygiène corporelle et vestimentaire (changement de comportement)	Toutes les collines	25	0	0	0	0	0	0	0	0	0	0	
	4. Construire des latrines vidangeables à deux trous sur les lieux publics	Buhomba	1 bloc	9	9	9	0	0	0	0	1	1	7	
	5. Urinoirs	Buhomba	2	0,45	0,9	0,9	0	0	0	0	0	0	0,9	
	6. Lave mains	Nyarusan ge  Bukoro	2 blocs	0,18	0,36	0	0	0,36	0	0	0	0	0	0,36
			4 blocs	0,6	0,24	0	0	0	0,24	0	0	0	0	0,24
	7. Latrines publique dans les centres de négoce	Nyarusan ge Bukoro	2 blocs	9	18	0	0	9	9	0	2	0	0	16
8. Urinoirs	Nyarusan ge Bukoro	2blocs	0,45	0,9	0	0,9	0	0	0	0	0	0	0,9	

	9. Lave mains	Nyarusan ge Bukoro	2	0,3	0,6	0	6	0	0	0	0	0	0,6
	10. Animer les séances de sensibilisation de la population sur l'utilisation et l'entretien des latrines familiales et règles d'hygiène	Commune	25	0	0	0	0	0	0	0	0	0	0
	11. Formaliser un cadre de gestion privatisée des installations sanitaires publiques	Nyarusan ge Bukoro Buhomba	3	0	0	0	0	0	0	0	0	0	0
	12. Organiser des sessions de sensibilisation de la population sur la gestion des ordures ménagères	Toutes les collines	340	0,020	6,8	1,36	1,36	1,36	1,36	1,36	0	6,8	0
<b>8. Promotion de l'Habitat décent</b>	1. Organisation des sessions de sensibilisation de la population sur l'importance de vivre dans les villages.	Toutes les collines	25	0	0	0	0	0	0	0	0	0	0
	2. Construire les villages.	Nkondo Bukoro Nyarusan ge	3	200	600	200	200	200	0	0	0	0	600
<b>Sous total</b>					<b>5528,46</b>	<b>1034,6</b>	<b>2095,7</b>	<b>1791,7</b>	<b>126,1</b>	<b>39,292</b>	<b>104,47</b>	<b>76,8</b>	<b>3928,202</b>

**Axe stratégique 5 : Amélioration de l'accès à l'enseignement de qualité et développement des activités sportives et culturelles**

Objectif Spécifique	Actions à mener	Localisation	Quantité	Cout unitaire	Cout total	CHRONOGRAMME					CONTRIBUTION		
						2014	2015	2016	2017	2018	Population	commun	PTF
<b>1. Amélioration de l'accès à l'enseignement préscolaire</b>	1. Construire les écoles maternelles	Sur toutes les écoles fondamentales	42 Salles de classes	21	882	176,4	176,4	176,4	176,4	176,4	880	2	0
	2. Equiper les écoles maternelles (pupitres, kit didactique)	Sur toutes les écoles fondamentales	1050 42 Kits	25	26,25	52,5	52,5	52,5	52,5	52,5	26,25	0	0
	3. Organiser des sessions de formation des éducateurs	Sur toutes les écoles fondamentales	5	1,68	8,4	1,68	1,68	1,68	1,68	1,68	0	0	8,4
	4. Plaider pour le recrutement des éducateurs	Sur toutes les écoles fondamentales	42	0	0	0	0	0	0	0	0	0	0
<b>2. Amélioration de l'accès à l'enseignement</b>	1. Construire les salles de classe pour le 4 <sup>ème</sup> cycle de l'ECOFO	Sur toutes les écoles fondamentales	28 salles de classes	21	588	196	196	196	0	0	80	8	500

<b>ment fondament al</b>	2. Construire les ECOFO	Colline : - MUHOROR O - BIHOMVO RA -JURWE (KAGAND A) -MUZIMA (KABURA NZWIRA) - NYARUBE NGA (KIRIBA)	54 salles de classe	21	1134	378	378	378	0	0	50	10	1074
	3. Réhabiliter les ECOFO	- NYARUBE NGA -NKONDO -JURWE - NYARUTA NGA -NYANAZI -KIGARA	42 salles de classe	21	882	176,4	176,4	176,4	176,4	176,4	44,1	44,1	793,8
	4. Construire les bureaux I.C.E, D.C.E	- NYARUSA NGE	1	60	60	60	0	0	0	0	5	5	50



	5. Construire les bureaux des Directeurs des ECOFO	- NYARUBE NGA -JURWE -NYAMAZI - NYARUTA NGA	4	30	120	40	40	40	0	0	5	5	111
	6. Etendre les ECOFO	-MASARE - MUYANGE - GATWARO	18 salles de classes	21	378	126	126	126	0	0	5	5	368
	1. Organiser des séances de recyclage des enseignants	NYARUSA NGE	5	15,6	78	15,6	15,6	15,6	15,6	15,6	0	0	78
	3. Plaider pour le recrutement du personnel qualifié	Sur toutes les écoles fondamentales	164	0	0	0	0	0	0	0	0	0	0
	4. Doter les ECOFO des supports didactique suffisants (L.M, L.E, Radio, Cassettes, Planches didactiques)	Toutes les ECOFO	14	15	210	42	42	42	42	42	0	0	210
<b>3. Amélioration de l'accès à</b>	1. Construire les cases d'alphabetisation	Zone BUKORO	1	5	5	5	0	0	0	0	1	1	3

<b>l'alphabétisation des adultes</b>	2. Réhabiliter les cases d'alphabétisation	Zone NYARUSANGE	1	5	5	5	0	0	0	0	1	1	3
	1. Plaider pour le recrutement des alphabétiseurs	Zone NYARUSANGE, MURAMBI, BUKORO	3	0	0	0	0	0	0	0	0	0	0
	3. Equiper les centres d'alphabétisation (Kits, manuel)	Zone NYARUSANGE, MURAMBI, BUKORO	3	5	15	5	5	5	0	0	0	0	15
	4. Organiser des séances de formation des alphabétiseurs	NYARUSANGE	5	0,36	1,8	0,36	0,36	0,36	0,36	0,36	0	0	1,8
<b>4. Amélioration de l'accès à l'enseignement secondaire</b>	1. Construire et équiper les écoles secondaires adaptées aux conditions de personnes a besoins éducatifs spéciaux	NYAMAZI	4 S	25	100	0	0	100	0	0	10	5	85
		BIZIYA,	4S	25	100	0	100	0	0	0	10	5	85
		BUKORO,	4S	25	100	0	100	0	0	0	10	5	85
		NYARUSANGE	4S	25	100	0	100	0	0	0	10	5	85
	2. Faire l'extension des Ecoles secondaires	MURAMBI,	4S	25	100	0	100	0	0	0	10	5	85
		NKONDO	4S	25	100	0	0	100	0	0	10	5	85

	3. Construire des latrines a 2 trous vidangeables ou les Ecosan,	NYAMAZI, BIZIYA, BUKORO, NYARUSA NGE MURAMBI, NKONDO	36	1,5	54	10,8	10,8	10,8	10,8	10,8	5	5	44
	4. Construire des lavabos	NYAMAZI, BIZIYA, BUKORO, NYARUSA NGE MURAMBI, NKONDO	12	0,3	3,6	3,6	0	0	0	0	0	0	3,6
	5. Construire des urinoirs	NYAMAZI, BIZIYA, BUKORO, NYARUSA NGE MURAMBI, NKONDO	36	1,5	54	10,8	10,8	10,8	10,8	10,8	5	5	44
	6. Construire et équiper les laboratoires et bibliothèque	NYAMAZI, NKONDO, BUKORO, NYARUSA NGE	4	180	720	180	180	180	180	180	15	5	700
<b>5. Amélioration la qualité de l'enseignement secondaire</b>	1. Plaider pour le recrutement du personnel qualifié	Toutes les écoles secondaires	20	0	0	0	0	0	0	0	0	0	0

	3. Délimiter les domaines des écoles secondaires	Toutes les écoles secondaires	5	50	250	0	0	0	0	0	0	250	0
	4. Alimenter les écoles en énergie solaire	NYAMAZI, BUKORO, NYARUSANGE, MURAMBI, NKONDO	15	1,5	22,5	4,5	4,5	4,5	4,5	4,5	0	0	22,5
	5. Doter les écoles secondaires ayant le cycle supérieur des outils informatiques	BUKORO	20	15	30	30	0	0	0	0	0	0	30
	6. Construire des blocs administratifs et équiper les écoles secondaires	NYAMAZI, NKONDO, BUKORO	3	60	180	60	60	60	0	0	5	5	50
	7. Construire les terrains de jeux et les équiper : -Basket-ball -Volley-ball, Hand-ball -Football	NYAMAZI, NYARUSANGE, MURAMBI, BUKORO	16	0,5	8	1,6	1,6	1,6	1,6	1,6	6	1	0

<b>6. Développer le sport de masse et d'élite</b>	1. Construire les terrains de jeux (Football, Volley ball)	Zone BUKORO, Zone BUKORO, Zone MURAMBI	3	0,5	1,5	1,5	0	0	0	0	1	0,5	0
	2. Construire et équiper un centre jeune	NYARUSANGE	1	600	0	200	200	200	0	0	10	10	580
	3. Construire et équiper un CLAC (Centre de lecture et d'Animation Culturelle)	NYARUSANGE	1	80	0	0	0	80	0	0	0	0	80
	5. Créer les clubs sportifs collinaires	Sur toutes les collines	17	0	0	0	0	0	0	0	0	0	0
	6. Organiser les championnats	-Collines -Zones -Communes	5	0,3	1,5	0,5	0,5	0,5	0,5	0,5	0	1,5	0
	7. Organiser le sport populaire	Zone NYARUSANGE, BUKORO, MURAMBI	30	0,1	3	0,6	0,6	0,6	0,6	0,6	2	1	0
<b>7. Détection des talents</b>	1. Former les sportifs moyens	Zone NYARUSANGE, BUKORO, MURAMBI	3	3	9	1,8	1,8	1,8	1,8	1,8	0	1	8
	2. Organiser l'encadrement sportif à tous les niveaux	-Ecole -Centre jeune -Collines	3	0,050	0,15	0,03	0,03	0,03	0,03	0,03	0	0,15	0

	3. Organiser les championnats interscolaires	-Ecole -Centre jeune -Collines	5	0,3	1,5	0,3	0,3	0,3	0,3	0,3	0	1,5	0
<b>8. Sauvegarde de l'identité culturelle</b>	1. Faire l'inventaire des artistes et leurs domaines	Sur toutes les collines	17	0,05	0,85	0,17	0,17	0,17	0,17	0,17	0	0,85	0
	2. Identifier les genres culturels existants dans la commune	Sur toutes les collines	17	0,05	0,85	0,17	0,17	0,17	0,17	0,17	0	0,85	0
	3. Construire une salle d'exposition	NYARUSANGA	1	60	60	0	0	0	0	60	10	5	45
	4. Chercher un équipement adéquat pour les artistes identifiés (Tambours, tenues, etc.)	3 zones	3	3	9	1,8	1,8	1,8	1,8	1,8	0	3	6
<b>9. Sauvegarde du patrimoine culturel</b>	1. Réhabiliter les sites touristiques, monuments historiques	Site NKONDO, KWIRASANIRO, KABIMBA	3	5	15	5	5	5	0	0	0	5	10
	2. Construire les infrastructures culturelles (un RUGO traditionnel)	ZONE BUKORO, NYARUSANGA, MURAMBI	1	0,3	0,3	0	0,3	0	0	0	0	0,3	0

	3. Créer les groupes culturels (tambourinaires, danses traditionnelles)	Zones	3	5	15	0	15	0	0	0	0	15	0
	4. Organiser le festival communal	NYARUSA NGE	5	0,3	1,5	0,3	0,3	0,3	0,3	0,3	0	1,5	0
	5. Construire les salles polyvalentes	Coco BUKORO, L .co NYARUSA NGE, Coco MURAMBI, Coco NKONDO, COESP NYAMAZI	5	50	250	50	50	50	50	50	10	5	135
<b>Sous total</b>					<b>6364,25</b>	<b>1841,27</b>	<b>2151,47</b>	<b>2016,17</b>	<b>726,17</b>	<b>191,57</b>	<b>1216,35</b>	<b>159,95</b>	<b>5433,1</b>

**Axe stratégique 6 : Amélioration de la bonne gouvernance locale, de la cohésion sociale, la promotion du genre, de la justice sociale et de la sécurité des biens et des personnes**

Objectifs spécifiques	Actions à mener	Localisation	Qté	C.U	C.T	Chronogramme					Contribution		
						2014	2015	2016	2017	2018	Population	communale	PTFs
<b>1. Promotion de la bonne gouvernance pour le renforcement des capacités techniques des acteurs communaux</b>	1.Organiser des sessions de formation au profit des agents d'Etat sur des thèmes variés (archivage et classement, rédaction des actes de la commune, utilisation et tenue des registres, accueil, et initiation à l'utilisation de l'outil informatique.	Commune	15	0,8	12	2,4	2,4	2,4	2,4	2,4	0	1	11
	2. Organiser des sessions de formation au profit des CCDC et staff communal sur des thèmes comme : -Maitrise de l'ouvrage communal -Plaidoyer et lobbying -Cycle de passation des marchés publics -Cycle de gestion des projets -Enquête ménage	commune	15	0,8	12	2,4	2,4	2,4	2,4	2,4	0	1	11



	3. Organiser des sessions de formation à l'endroit du staff communal et du conseil communal sur des thèmes comme : -Enjeux de la décentralisation -Manuel de procédure administrative et financière -Code du travail et celui de la sécurité sociale	commune	15	0,8	12	2,4	2,4	2,4	2,4	2,4	0	1	11
	4. Organiser des sessions de formation à l'endroit des membres de la commission des finances du conseil communal sur le contrôle interne des recettes communales	commune	3	0,6	1,8	0,6	0,6	0,6	0,6	0,6	0	0,8	1
	5. Organiser des sessions de formation des percepteurs et agents communaux concernés par la mobilisation et la gestion des recettes, sur la capitalisation des stratégies de mobilisation des recettes, la préparation et l'exécution du budget communal.	commune	5	1,2	6	1,2	1,2	1,2	1,2	1,2	0	1	5

	6. Organiser des sessions de formation au sein des CDC sur la technique de communication et de mobilisation pour le développement	Commune	5	8,16	40,8	8,16	8,16	8,16	8,16	8,16	0	2	38,8
	7. Mettre en place un service foncier communal	Commune	1	5	5	5	0	0	0	0	0	1	4
<b>2. Promotion de la gouvernance locale par le renforcement des capacités matérielles</b>	1. Achat du matériel pour faciliter le travail des cadres et agents de la commune : - Véhicule tout terrain pour l'administration	commune	1	50	50	0	50	0	0	0	0	0	50
	-Du matériel informatique (ordinateurs et accessoires)	Commune	5	2,5	12,5	0	0	12,5	0	0	0	0	0
	-Les imprimantes pour tous ces ordinateurs		5	1,5	7,5	0	0	7,5	0	0	0	0	7,5
	-Des motos pour les travaux de terrain des conseillers techniques		2	10	20	0	20	0	0	0	0	0	20
	-Vélos pour chefs de collines	Commune	17	150	2,55	0	2,55	0	0	0	0	0	2,55
	-Contribution pour l'achat d'une moto de l'animateur du service d'Aide juridique (Nyarusange-Makebuko-Ryansoro)		1	3	3	0	0	3	0	0	0	3	0
	-Des armoires de classement pour l'Etat		3	150	450	0	0	450	0	0	0	0	45

	civil												
	2. Equipement mobilier et matériel roulant pour le service foncier communal (moto, ordinateurs, armoires, chaises, imprimantes, etc.	Commune / zone	1	2	20	20	0	0	0	0	0	0	20
<b>3. Lutte contre la corruption sous toutes ses formes</b>	1. Mettre en place des comités de lutte contre la corruption	commune	15	0	0	0	0	0	0	0	0	0	0
	2. Organiser des sessions de formation au profit des comités communales de lutte contre la corruption sur la loi anti-corruption	commune	10	1,6	16	3,2	3,2	3,2	3,2	3,2	0	0	16
	3. Mettre en place des mécanismes de suivi-évaluation de ces comités (élaboration d'un plan d'action périodique et évaluation des réalisations)	commune	10	0,2	1	0,2	0,2	0,2	0,2	0,2	0	1	0
<b>4. Promotion de la culture de redevabilité et de la communication</b>	1. Organiser des séances de restitution publique sur la gestion des affaires de la commune	commune	10	0,1	1	0,1	0,1	0,1	0,1	0,1	0	1	0
	2. Organiser des séances d'information et de sensibilisation de la population sur le bien-fondé des séances de redevabilité et leur droit	commune	20	0,1	2	0,4	0,4	0,4	0,4	0,4	0	0	2

	en matière de gestion des affaires de la commune												
	3. Mettre en place des boîtes à suggestion dans tous les services œuvrant dans commune	commune	11	0,1	11	0,11	0	0	0	0	0	0,11	0
	5. Organiser des journées portes-ouvertes à l' occasion des journées de la commune	commune	5	0,1	0,5	0,1	0,1	0,1	0,1	0,1	0	0,5	0
	6. Organiser des séances périodiques de coordination des intervenants	commune	10	0	0	0	0	0	0	0	0	0	0
	7. Elaborer et faire le suivi-évaluation du P.A.	Commune	5	0,1	0,5	0,1	0,1	0,1	0,1	0,1	0	0,5	0
<b>5. Amélioration de la qualité de prestation des services judiciaires et du respect des droits humains</b>	1. Plaider pour le recrutement du personnel du T.R Nyarusange : 3 juges et 3 greffiers.	commune	5	0	0	0	0	0	0	0	0	0	0
	2. Organiser des sessions de formation pour les juges et greffiers sur différents textes juridiques (Code de procédure pénale, code de la route, etc.)	commune	10	1	10	2	2	2	2	2	0	0	10

	3. Doter du T.R du matériel suffisant : Motos Ordinateurs Imprimante Machine Photocopieuse Plaque solaire	Commune	2 5 1 1 1	0	0	0	0	0	0	0	0	0	0	0
	4. Mettre en place un service d'accueil	commune	1	10	20	20	0	0	0	0	0	0	0	20
	5. Appui à la représentation du ministère public auprès des T.R (Déplacement des magistrats du parquet)	Commune	5	2	10	10	0	0	0	0	0	0	0	10
	6. Vulgariser des textes de loi en générale et des textes de droits de l'homme en particulier	Commune	5	1,5	1,5	1,5	0	0	0	0	0	0	0	1,5
	7. Subventionner le service d'aide juridique intercommunal	Commune	1	3	3	3	0	0	0	0	0	0	0	3
	8. Organiser des sessions de formation des comités locaux de justice	commune	15	1	15	1	0	0	0	0	0	0	0	15
<b>6. Professionnalisation de la police de proximité pour renforcer la sécurité des biens et des personnes</b>	1. Construire et équiper un poste de police	commune	1	20	20	2	0	0	0	0	0	0	0	0
	2. Construire et équiper les antennes zonales de police	Commune (zone)	2	0,3	0,6	0,12	0,12	0,12	0,12	0,12	0	0	0	0,6
	3. Organiser des sessions de formation des comités mixtes de sécurité	Commune	10	1	10	1	1	1	1	1	1	1	1	10

	4. Doter aux comités mixtes de sécurité des moyens de communication (téléphones mobiles)	Commune /colline	85	10	85	85	0	0	0	0	0	0	85
	6. Doter d'un moyen de déplacement au chef de poste et les chefs d'antennes (Motos)	Commune	3	3,125	9,375	1,875	1,875	1,875	1,875	1,875	0	0	9,375
	7. Organiser des séances de sensibilisation de la population pour la remise volontaire des armes	Commune /colline	10	0,3	0,3	0	0	300	0	0	10	10	280
	8. Evaluer les comités mixtes de sécurité	Commune	20	1,5	30	0	0	30	0	0	3	2	10
	9. Elaborer un plan communal de sécurité	Commune	10	3,4	34	6,8	6,8	6,8	6,8	6,8	0	0	34
<b>7. Amélioration de la cohésion et de l'inclusion sociale et de la prise en compte de la dimension Genre dans le développement</b>	1. Organiser des séances de sensibilisation des comités de lutte contre les violences basées sur le genre sur les formes de violences	Commune	3	30	2,55	0	0	2,55	0	0	0	0	2,55
	2. Organiser des séances de sensibilisation de la population sur les méfaits relatifs à la discrimination basée sur le genre	Commune	10	30	30	0	10	10	10	0	0	0	30
	3. Organiser des séances de sensibilisation des leaders femmes pour initier les associations d'auto-développement	Commune	10	100	1	0,2	0,2	0,2	0,2	0,2	0	0	1

4. Organiser des séances de formation des leaders communautaires sur le développement inclusif	Toutes les collines	5	50	1	0,2	0,2	0,2	0,2	0,2	0	1	0
5. Organiser des séances de sensibilisation des communautés « TWA» sur l'initiation des associations d'auto-développement.	Les collines : .Bukoro .Jurwe .Bihomvo ra .Bikingi .Nyarubenga	20	50	0,25	0,05	0,05	0,05	0,05	0,05	0	0,25	0
6. Actualiser périodiquement les listes des vulnérables en tenant compte des critères objectifs	Toutes les collines	5	5,1	25,3	5,1	5,1	5,1	0	0	0	0	25,1
7. Organiser des séances de formation des élus locaux et leaders communautaires sur les droits et les devoirs des enfants et des personnes handicapées	Toutes les collines	5	1	5	0,2	0,2	0,2	0,2	0,2	0	5	0
8. Organiser des séances de sensibilisation de la population sur l'importance de l'enregistrement des naissances à l'état civil et des mariages légaux (opposées des unions libres)	Toutes les collines	20	0,01	0,2	0,04	0,04	0,04	0,04	0,04	0	0,2	0

	9. Construire des maisons pour les vulnérables	Toutes les communes	50	4	20	4	4	4	4	4	0	5	1,5	
	10. Appuyer financièrement les associations des femmes les plus viables (dynamiques)	Toutes les communes	5	0	0	0	0	0	0	0	0	0	0	
	11. Faciliter les vulnérables à trouver de l'emploi au niveau de la commune	Toutes les communes	500	0	0	0	0	0	0	0	0	0	0	
	12. Organiser des séances de sensibilisation des vulnérables pour adhérer aux groupements d'auto-développement	Toutes les communes	20	2	10	2	2	2	2	2	0	0	10	
	13. Sensibiliser les femmes à se faire élire dans les organes de prise de décision	Toutes les communes	10	0	0	0	0	0	0	0	0	0	0	
	14. Organiser des séances d'information à l'endroit des comités de protection de l'enfant (CPE) sur la convention internationale des droits de l'enfant(CIDE).	Toutes les collines	5	1	50	10	10	10	10	10	0	25	25	
	16. Organiser et célébrer les fêtes internationales dédiées à la femme.	Commune	5	0,4	2	0,4	0,4	0,4	0,4	0,4	0	2	0	
<b>Sous total</b>						1274,435	104,015	141,375	874,375	63,725	45,565	14	62,65	921,475



**Axe stratégique 7 : Réduction de la pression démographique en réduisant le taux de croissance démographique de 2,4 à 2%**

Objectif spécifique	Activités à mener	Localisation	Résultat attendu	Qté	CU	CT	Chronogramme des activités					Contribution		
							2013	2014	2015	2016	2017	Pop	Commune	PTFs
<b>1. Réduction du nombre d'enfant par femme (de 6 enfants par femme à 3 enfants)</b>	1. Organiser des séances de sensibilisation de la population sur la limitation de naissances	Toutes les collines	Le nombre d'enfants par femme est réduit de 6 à 3	10	0,1	1	0,2	0,2	0,2	0,2	0,2	0	0,5	0,5
	2. Organiser des séances de sensibilisation sur les méfaits de la polygamie et du concubinage	Toutes les collines	10 séances sont organisées et la polygamie et le concubinage sont réduits	10	100	0,1	1	0,2	0,2	0,2	0,2	0,2	0	0,5
	3. Organiser des séances de sensibilisation sur les méfaits des viols et la dénonciation des auteurs	Toutes les collines	10 séances sont organisées et les viols sont réduits	10	100	0,1	1	0,2	0,2	0,2	0,2	0,2	0	0,5
	4. Organiser des séances de sensibilisation des couples sur la nécessité de consulter les professionnels de la santé pour limiter les naissances	Toutes les collines	10 séances sont organisées et les naissances sont limitées	10	0,1	1	0,2	0,2	0,2	0,2	0,2	0	0,5	0,5
<b>2. Augment</b>	1. Organiser des sessions de	Toutes les collines	10 sessions sont organisées et les et	10	0,1	1	0,2	0,2	0,2	0,2	0,2	0	0,5	0,5

<b>ation de l'âge de mariage (de 18 ans à 21 ans pour une fille et de 21 ans à 25 ans pour le garçon)</b>	sensibilisation des jeunes sur les méfaits d'abandonner les études pour faire des mariages précoces		les abandons scolaires sont réduits											
	2. Organiser des sessions de sensibilisation des jeunes sur les méfaits des mariages précoces	Toutes les collines	10 sessions sont organisées et les mariages précoces sont réduits	10	0,1	1	0,2	0,2	0,2	0,2	0,2	0	0,5	0,5
	3. Organiser des sessions de sensibilisation de la population que l'âge de mariage est désormais de 21 ans pour la fille et 25 ans pour le garçon	Toutes les collines	10 sessions sont organisées et l'âge de mariage est augmenté et respecté	10	0,1	1	0,2	0,2	0,2	0,2	0,2	0	0,5	0,5
	4. Informer et instruire les services d'état civil de n'est plus célébrer le mariage pour les couples que quand le garçon a un minimum de 25 ans et la fille 21ans	Commune	Les services d'état civil ne célèbrent plus les mariages des couples n'ayant pas l'âge requis	5	0	0	0	0	0	0	0	0	0	0
<b>Sous total</b>						<b>7</b>	<b>1,40</b>	<b>1,4</b>	<b>1,4</b>	<b>1,4</b>	<b>1,4</b>	<b>0</b>	<b>7</b>	<b>0</b>

**ANNEXE 2 : Liste des participants à l'élaboration du PCDC Nyarusange 2ème génération**

**1. PARTICIPANTS A L'ANIMATION COLLINAIRE DE LA COMMUNE NYARUSANGE**

<b>NOM DE LA COLLINE</b>	<b>NOMBRE D'HOMME</b>	<b>NOMBRE DE FEMMES</b>	<b>NOMBRE DE JEUNES</b>	<b>NOMBRE DE MENAGES DE LA COLLINE</b>
<b>1. NYARUBENGA</b>	61	72	9	870
<b>2. GATWARO</b>	31	84	3	242
<b>3. GAHEMBE</b>	70	131	10	314
<b>4. MURAMBI</b>	37	52	1	453
<b>5. GITARAMUKA</b>	29	20	6	650
<b>6. BIZIYA</b>	114	92	2	887
<b>7. MUZIMA</b>	79	69	4	444
<b>8. KABIMBA</b>	113	60	???	???
<b>9. TYE</b>	90	73	20	830
<b>10. GASENYI</b>	55	64	2	538
<b>11. KIGARA</b>	87	67	6	524
<b>12. JURWE</b>	51	73	12	720
<b>13. BUKORO</b>	25	31	3	???
<b>14. MUHORORO</b>	45	82	3	389
<b>15. MASARE</b>	62	92	4	445
<b>16. BIKINGI</b>	63	65	2	925
<b>17. BIHOMVORA</b>	50	67	15	???
<b>TOTAL</b>	1062	1194	102	8231

**Total des participants à l'animation collinaire : 2812 personnes**

- 2. Total participants aux ateliers zonaux : 193 personnes**
- 3. Total participants à l'atelier de la synthèse communale : 70 personnes**

**Liste de participants à l'atelier de réflexion et discussions thématiques et les structures représentées**

<b>N°</b>	<b>NOM ET PRENOM</b>	<b>PROVENANCE</b>	<b>STRUCTURE REPRESENTEE</b>	<b>SIGNATURE</b>
1	Nibampa Francine	Bujumbura	MDC	77778914
2	Sinzinkayo Adrien	Bujumbura	Consultant	77951872
3	Ruzima salvator	Bujumbura	Consultant	78823455
4	Nzeyimana Frédéric	Bujumbura	Min Sec Pub	79922063
5	Ntakirutimana Emile	Bujumbura	Min Sec Pub	79979125
6	Dusabumwami Jacques	Bujumbura	MEM/AHR	77776982
7	Kadinihiri Grégoire	Bujumbura	GDIHA/MEM	79301103
8	Baritonda Pontien	Bujumbura	MSP	78393367
9	Nzajibwami Cyriaque	Bujumbura	GID/ACCES	77730170
10	Ndayikeza Willy	Bujumbura	MEEATV	77871391
11	Kabura Immaculé	Bujumbura	MEEATV	79334242
12	Nkunzimana Jeanne Francine	Bujumbura	MEEATV	77779769
13	Bizimungu Herménégilde	Bujumbura	MEBSEMFPFA	77736988
14	Gashirahamwe Cassien	Bujumbura	MEBSEMFPFA	79972146
15	Nahimana Bibiane	Bujumbura	MEBSEMFPFA	77733212
16	Nibizi Fabiola	Bujumbura	MFPDE	77780556
17	Hakizimana M Chantal	Bujumbura	MDC	77780556
18	Rodina Vincent	Bujumbura	GIZ/ADLP	79946333
19	Bikebako Pontien	Bujumbura	Consultant	
20	Bigirimana Arcade	Bujumbura	Ministère Jeunesse	79990624
21	Hakizimana Rénovat	Bujumbura	MDC	77085309
22	Nahimana Ernest	Bujumbura	Ministère Jeunesse	79916078
23	Nivyimana Aloys	Bujumbura	Consultant	79993726
24	Iradukunda Bénigne	Bujumbura	Stagiaire	79175983
25	Iratubona Teddy	Bujumbura	Stagiaire	79370615

26	Munezero Gislain	Bujumbura	Stagiaire	79721563
27	Nkunzimana Aimé Stève	Bujumbura	Stagiaire	71335778
28	Ndikumana Jean	Bujumbura	Stagiaire	79773479
29	Yamuremye Eddyne	Bujumbura	Stagiaire	76312934
30	Ntikirumurara Patrick	Bujumbura	Stagiaire	79766307
31	Mizero Ninette	Bujumbura	Stagiaire	79473356
32	Igirubuntu Clovis	Bujumbura	Stagiaire	79630503
33	Nduwayo Polycarpe	Bujumbura	MSPLS	77731844
34	Habonimana Christine	Gishubi	Assistant	79917979
35	Barampanze Serges	Gishubi	DPAE Assistant Agriculture	71276035
36	Mpfumukeko Pascal	Gishubi	ECP	79820611
37	Nahayo J Claude	Gishubi	ECP	71762276
38	Ndihokubwayo Frédéric	Gishubi	Confession Religieuse	79882608
39	Bucumi Louis	Gishubi	Commerce	79314481
40	Banyungeko Anicet	Gishubi	ECP	79804242
41	Hatungimana Priscille	Gishubi	ECP	71299452
42	Nduwimana Pie	Gishubi	Association	79910225
43	Simbatohana Emmanuel	Gishubi	ECP	79985774
44	Ndayiziga J Berchmas	Gishubi	TR Gishubi	79780634
45	Nduwayezu M Chantal	Gishubi	ECP	79379006
46	Gahungu Raphael	Gishubi	ECP	79820601
47	Nyabenda Elie	Gishubi	Société Civile	79309273
48	Muhani Hyacinthe	Gishubi	UP	79974443
49	Mpayokurera Annonciate	Gishubi	FF	79671162
50	Ntiranyibagira Sylvestre	Gishubi	ECP	79059042
51	Nshimirimana Anitha	Gishubi	BDS	79939426
52	Barampama Cyprien	Gishubi	ECP	79693081
53	Bashingwanubusa Emmanuella	Gishubi	ECP	79949178

54	Harerimana Judith	Gishubi	CCDC	71342081
55	Ndikuriyo Avit	Gishubi	Association	79720344
56	Nahabandi Floride	Gishubi	ECP	79810626
57	Bavumiragiye Béatrice	Gishubi	Jeunesse	71229125
58	Ndihokubwayo Bonaventure	Gishubi	Croix Rouge	78231309
59	Arakaza Olivier	Gishubi	Association	79935095
60	Nijenahagera Donatien	Gishubi	Association	71288629
61	Ndikumana Innocent	Gishubi	ECP	79266342
62	Abbé Niyintunze Léopold	Gishubi	Société Civile	79930794
63	Nijimbere Tharcisse	Gishubi	ECP	79563700
64	Ntirampeba Dieudonné	Gishubi	ECP	79152123
65	Vyamungu Déogratias	Gishubi	CAFC	79234580
66	Kantungeko Candide	Gishubi	Assistante	71007358
67	Nibigira Théophile	Gishubi	Artisanat	79246086
68	Nduwayo Joas	Gitega	Ligue Iteka	79904175
69	Niyongabo Monique	Gitega	DG Artisanat	79575378
70	Ntirabampa Providence	Gitega	JICA	79904179
71	Burikukiye Charles	Gitega	ECP	79938901
72	Bakevya Joseph	Gitega	GIZ/ADLP	79002746
73	Nzitunga Ernest	Gitega	AVEDEC	79934250
74	Nibaruta Tharcisse	Gitega	CE-CPD	77172471
75	Ntibarirana Tharcisse	Gitega	GIZ/ADLP	77755637
76	Jacobsen Friendrich Carl	Gitega	GIZ/ADLP	79245750
77	Bigirimana Jean	Gitega	WV	79567931
78	Nsavyimana P Claver	Gitega	COPEP/CORDAID	79317765
79	Niyakire Annociate	Gitega	CDFC	77772326
80	Nimbona Simon	Gitega	Chef de zone	79691278
81	Nibigira Gérard	Gitega	Province	79820120

82	Baranyishimiye Onésime	Gitega	CNLS	79957663
83	Rwaye Henri	Gitega	GIZ/ADLP	79440516
84	Buhanza Gilbert	Gitega	Consultant	79928614
85	Kabisa J Claude	Gitega	GIZ/PROSECEAU	77744442
86	Nkeshimana Donatien	Gitega	AHR	77171800
87	Nibitanga Nestor	Gitega	APRODH	79985326
88	Barwihigire Thomas	Gitega	IGEBU	79943163
89	Hatungimana Liliane	Gitega	IGEBU	79916040
90	Nteziryayo Rémy	Gitega	FVS	76255116
91	Ntahizaniye Faustine	Gitega	Com Franciscaine	79759347
92	Sindayigaya Bernard	Gitega	GIZ/ADLP	
93	Masabarakiza Lucien	Gitega	Direction de protection vég	79907053
94	Sinzo Tite	Gitega	DPE	71266740
95	Nininahazwe Alexis	Gitega	CPD	79952526
96	Sindayigaya Thaddée	Gitega	TGI	77856055
97	Ndihokubwayo Canésius	Gitega	Cour d'Appel	79938709
98	Nihorimbere Jeannette	Gitega	Handicap International	79967372
99	Irambona Josephine	Gitega	DFS	77790638
100	Munondo J de Dieu	Gitega	DPSP	79906972
101	Nsabimana Jean Claude	Gitega	DGR	79337147
102	Ngendakumana J Berchmas	Gitega	CE	79918074
103	Ntahonkiriye Omer	Gitega		78808720
104	Mapfarakora Jacques	Gitega	Musée National	78830606
105	Nimubona Claude	Gitega	CE	
106	Sabushimike Janvier	Gitega	GIZ/ADLP	
107	Niyibaruta Alfred	Gitega	BPS	79576113
108	Nitunga Donathe	Nyarusange	CVA Banane	79514010
109	Ndekatubane Léonidas	Nyarusange	ECP	71061500

110	Nkurunziza Eric	Nyarusange	ECP	79900457
111	Sibomana Eric	Nyarusange	ECP	79773167
112	Shirambere Pascal	Nyarusange	ECP	79549726
113	Nibizi Fabiola	Nyarusange	ECP	77049825
114	Nzinahora Frédiane	Nyarusange	ECP	79577325
115	Ndayisasirire Triphine	Nyarusange	ECP	71259095
116	Simbavimbere Sylvestre	Nyarusange	CVA Vin de Banane	79642690
117	Nitunga Annociate	Nyarusange	CVA PDT	79761951
118	Kayibigi Juvénal	Nyarusange	Agriculture et Elevage	79539774
119	Iranyibuka Timothé	Nyarusange	CDFC	71280819
120	Bucibaruta Ferdinand	Nyarusange	SAJI	79303890
121	Ntahindihiye Diomède	Nyarusange	RCE	79244881
122	Ndorerekumana Juvénal	Nyarusange	ECP	71533003
123	Nkurikiye Ferdinand	Nyarusange	ECP	79498804
124	Mpayingenza Gordien	Nyarusange	Co.Co	79221672
125	Manirambona Alexis	Nyarusange	Education	79572072
126	Ntakarutimana Augustin	Nyarusange	Education	79736170
127	Misigaro Constance	Nyarusange	Co.Co	77772339
128	Sindayihebura Philippe	Nyarusange	ECP	71477645
129	Nizigama Libère	Nyarusange	Environnement	71580022
130	Ndihokubwayo Donatien	Nyarusange	ECP	79440447
131	Gahungu Pontien	Nyarusange	ECP	71404270
132	Niragira Athanase	Nyarusange	ECP	79284996
133	Niyonkuru Viator	Nyarusange	Santé	79670814
134	Ntakirutimana Bonaventure	Nyarusange	ECP	79784243
135	Masumbuko Anatole	Nyarusange	ECP	79208421
136	Cimpaye Jean Pierre	Nyarusange	FVS	71661818
137	Havyarimana Prudent	Nyarusange	Confession Religieuse	77112522



138	Niyonkuru Innocent	Nyarusange	DCE	79566266
139	Ngendabanyikwa J Claude	Nyarusange	ECP	79508727
140	Ndereyimana Stany	Nyarusange	Co.Co	71178792
141	Mbonihankuye Euphemie	Nyarusange	Co.Co	79628933
142	Burira Salvator	Nyarusange	PNB	79864349
143	Habonimana Roger	Nyarusange	Association	71762115
144	Nibogora Godefroid	Nyarusange	Association	79866795
145	Bankababesha Martin	Nyarusange	Co.Co	79304231
146	Ngendakumana Elias	Nyarusange	Jeunesse	79552654
147	Habonimana Jean	Nyarusange	Santé	79458912
148	Niyonkuru Léonard	Nyarusange	Enseignement	79126969
149	Mfatiyimana Ferdinand	Ryansoro	ECP	79969316
150	Simbanduku Aloys	Ryansoro	ECP	79326141
151	Musore Stany	Ryansoro	ECP	79176007
152	Kanyarigabo J Pierre	Ryansoro	Société Civile	79148722
153	Nkurunziza Léonidas	Ryansoro	ECP	79956567
154	Bigirimana Mathias	Ryansoro	Education	79910273
155	Nakumuryango Esaie	Ryansoro	Education	79552706
156	Ndikumana Déo	Ryansoro	Education	79717291
157	Ntahomereye vincent	Ryansoro	ECP	79 390 839
158	Sadiki Euphrate	Ryansoro	Education	76250854
159	Nizigama Josélyne	Ryansoro	ECP	7767720
160	Ndayishimiye Consolate	Ryansoro	Administration	79925838
161	Bukuru Donatien	Ryansoro	UP	71527403
162	Kwizera John	Ryansoro	RGE	79202877
163	Ntahokagiye Spès Caritas	Ryansoro	ECP	79503476
164	Ndayisenga Prosper	Ryansoro	ECP	79572085
165	Nisabwe Caritas	Ryansoro	ECP	79574104

166	Muhimpundu Didier	Ryansoro	ECP	79415526
167	Nizigiyimana Fréquence	Ryansoro	ECP	79286312
168	Musavyimana Véronise	Ryansoro	Association	79788285
169	Ndayishemeze Etienne	Ryansoro	Représentant des jeunes	71576083
170	Manirambona Méthode	Ryansoro	Santé	71674105
171	Ndacayisaba Fulgence	Ryansoro	PROTEM	79598040
172	Bizimana Fulgence	Ryansoro	Education	79484131
173	Ndayishimiye Rémy	Ryansoro	PAVBRC	79937693
174	Karura Emmanuel	Ryansoro	Société Civile	79114977
175	Bikubaza Lin	Ryansoro	Société Civile	79422877
176	Bukuru Désiré	Ryansoro	ECP	79911918
177	Ndayisaba Salvator	Ryansoro	Elevage	71196185
178	Ndikuriyo Nestor	Ryansoro	Agriculture	79268794
179	Nduwimana Protais	Ryansoro	ECP	79845680
180	Niyongabo Albéric	Ryansoro	ECP	79917809
181	Sinzobashirwako Joseph	Ryansoro	ECP	7992751
182	Mpahije Mathias	Ryansoro	Association	79083410
183	Nkezimana Darius	Ryansoro	Association	79460511
184	Niyongere Espérance	Ryansoro	ECP	79650511
185	Ndayengenge Gaspard	Ryansoro	Société Civile	71271000
186	Hakizimana Ferdinand	Ryansoro	Education	79372824
187	Nkeshimana Gordien	Ryansoro	Education	79724632
188	Niyondiko Dieudonné	Ryansoro	Education	79459300
189	Ngendakuriyo Gaspard	Ryansoro	Chef de zone	79991387
190	Niyomfise Gilbert	Ryansoro	Chef de chantier	77901980
191	Nisabwe Caritas	Ryansoro	Admicom	79574104

**Total des participants à l'élaboration du PCDC Nyarusange 2ème génération : 2812**